

使ってみよう

こんなことができます	4
デジタルカメラの画像を簡単にコンピュータに保存できます。	4
デジタルカメラの画像を簡単にプリンタから印刷できます。	4
画像の管理が簡単にできます。	4
デジタルカメラの画像を保存しよう	6
デジタルカメラの画像を印刷しよう	9
デジタルカメラの画像を保存してから印刷しよう	11
カメラの電源をオフにする / USB ケーブルを取り外す際の注意	14
Windows XP	14
Windows 2000	14
Windows 98 / Me	15

EPSON カメラスタータの使い方

EPSON カメラスタータを起動する	16
自動で起動させる	16
Windows XP で自動的に起動しない場合	16
手動で起動する	16
保存 / 印刷 / 保存して印刷の各機能を実行する	18
設定を変更する	19
メイン画面	21
[設定] 画面 (Windows XP を除く)	22
[ドライブ選択] 画面	23

EPSON オートダウンロードの使い方

EPSON オートダウンロードを起動する	24
EPSON カメラスタータから起動する	24
単独で起動する	24
画像を保存 (ダウンロード) する	25
設定を変更する	27
メイン画面	29
ダウンロード中のメイン画面	30
[EPSON オートダウンロードの設定] - [ダウンロード] 画面	31
[EPSON オートダウンロードの設定] - [動作] 画面	33

EPSON Photo!4 の使い方

EPSON Photo!4 を起動する	34
EPSON オートダウンロードから起動する	34
単独で起動する	34
画像の保存されているフォルダを選択する	35
画像を拡大して見る	36
印刷する	37
スライドショーを見る	39
スライドショー操作パネル	40
スライドショーの設定を変更する	40
動画を見る	42
音声メモを再生する / 削除する	44
音声メモを再生する	44
音声メモを削除する	44

Web にアップロード (保存) する	45
画像の確認方法	47
画像にコメントを付ける	48
画像を回転する	49
画像を検索する	50
画像を壁紙に設定する	51
電子メールに画像を貼り付ける	52
画像の情報を見る	54
画像の情報をすべて見る.....	54
画像の情報を一覧で見る.....	55
動作の設定を変更する	56
EPSON PRINT Image Framer Tool を起動する	57
シャッター音用の音声ファイルをデジタルカメラに転送する	58
メイン画面	60
メイン画面 - メニュー一覧	61
ファイルメニュー.....	61
編集メニュー.....	62
画像メニュー.....	62
表示メニュー.....	63
メイン画面 - アイコン一覧	65
[画像ビューア] 画面	66
[検索] 画面	68
[プロパティ] 画面	69
[設定 - 保存先] 画面	70
[設定 - 詳細表示] 画面	71
[設定 - スライドショー] 画面	72
[壁紙に設定] 画面	73
[E メールで送信] 画面	74
[Upload to Web] 画面	75

こんなときには

エラーメッセージ一覧	76
EPSON カメラスタータ使用時.....	76
カメラとコンピュータを USB ケーブルで接続している場合.....	76
メモリカードドライブを使用している場合.....	76
EPSON オートダウンローダ使用時.....	77
Web ヘアアップロード機能使用時.....	77
困ったときには	79
カメラを接続 (またはメモリカードをセット) しても EPSON カメラスタータが起動しない.....	79
EPSON オートダウンローダで画像をダウンロードした後、EPSON Photo!4 が起動しない.....	80
EPSON オートダウンローダを起動するとすぐにダウンロードを始める.....	80
アップロード先のサイトに接続できない.....	80
ファイルを Web にアップロードできない.....	80
カメラドライブやカードドライブの停止 (取り出し) ができない.....	81
Windows XP で自動的に EPSON カメラスタータが起動しない	82
ソフトウェアを削除したい	85
システム条件	86
オンラインヘルプの見方 / 印刷方法	87
オンラインヘルプの内容をすべてご覧になりたいときは.....	87
表示される文字サイズが小さいときは.....	87
オンラインヘルプを印刷するときは.....	87
本文中で使用している記号について.....	87
各ボタン、ハイパーリンクについて.....	88

商標・表記について	89
商標について.....	89
表記について.....	89
改訂履歴	92

使ってみよう

こんなことができます

EPSON Photo!4、EPSON カメラスタータ、EPSON オートダウンロードを組み合わせて使用することで、次のようなことができます。

デジタルカメラの画像を簡単にコンピュータに保存できます。

EPSON オートダウンロードを使えば、コンピュータに接続したカメラから、あるいはコンピュータのカードリーダーにセットされたメモリカードから、簡単な操作で画像をコンピュータ上の指定フォルダに保存できます。

☞☞ 「デジタルカメラの画像を保存しよう」 6



デジタルカメラの画像を簡単にプリンタから印刷できます。

EPSON カメラスタータと EPSON PhotoQuicker3.4 以上を使えば、コンピュータに接続したカメラ、あるいはコンピュータのカードリーダーにセットされたメモリカード内の画像を、簡単な操作で印刷できます。

☞☞ 「デジタルカメラの画像を印刷しよう」 9

☞☞ 「デジタルカメラの画像を保存してから印刷しよう」 11

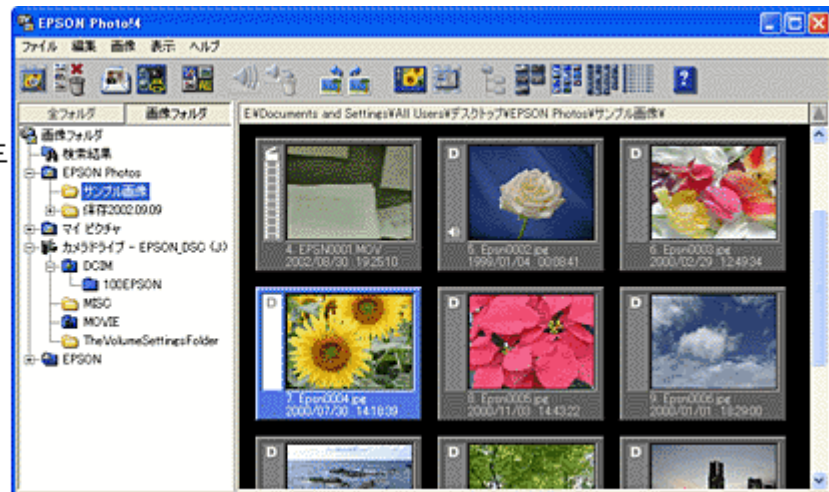


画像の管理が簡単にできます。

EPSON Photo!4 を使えば、コンピュータに接続したカメラ、あるいはコンピュータのカードリーダーにセットされたメモリカード内の画像を、簡単な操作で管理できます。

☞☞ 「EPSON Photo!4 を起動する」 34

一覧表示
拡大/回転
動画/音声再生
スライドショー
壁紙設定
Eメールで送信
検索
画像の印刷
コメント編集
など



デジタルカメラの画像を保存しよう

デジタルカメラで撮影した画像をコンピュータに保存する手順について説明します。ここでは、EPSON カメラスタータとEPSON オートダウンローダを使用します。

ポイント

メモリーカードリーダー、メモリーカードドライブなどにセットしたメモリーカード内の画像も、同様に保存できます。

1. デジタルカメラとコンピュータを接続して、デジタルカメラの電源をオンにします。

接続方法については、デジタルカメラの取扱説明書を参照してください。



2. 自動的に EPSON カメラスタータが起動します。

起動すると、対象ドライブにデジタルカメラの名称などが表示されます。自動的に EPSON カメラスタータが起動しない場合は、以下の項目を参照して起動してください。

☞ 「EPSON カメラスタータを起動する」 16



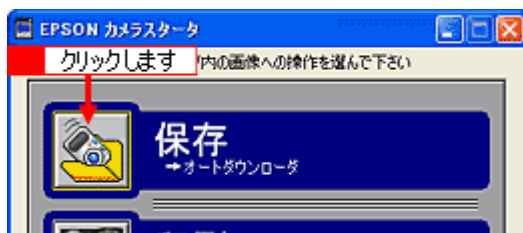
ポイント

[対象ドライブ]に[ありません]と表示されている場合は、画像の保存はできません。以下の項目を参照してください。

☞ 「カメラを接続（またはメモリーカードをセット）しても EPSON カメラスタータが起動しない」 79

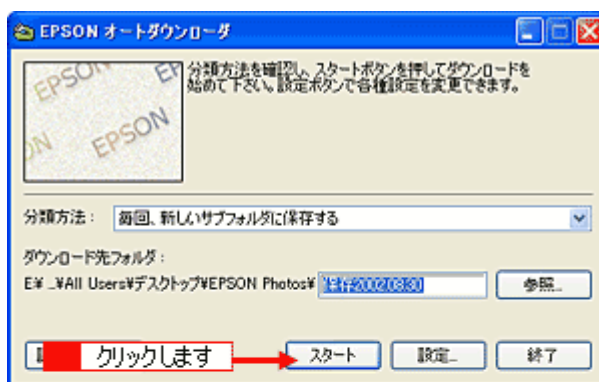
3. [保存] ボタン () をクリックします。

EPSON オートダウンローダが起動します。



4. 必要に応じて設定を変更し、[スタート] ボタンをクリックします。

設定されている内容に従って、画像がコンピュータに保存されます。
 初期設定では、デスクトップの [EPSON Photos] フォルダに EPSN0001、EPSN0002・・・の順でファイル名を付けて画像を保存します。
 設定を変更する場合は、以下の項目を参照してください。
 ⇨ 「メイン画面」 29



ポイント

デジタルカメラやカードリーダーにセットしたメモリーカード内のフォルダ構成が ¥ ¥ カードドライブ ¥ DCIM ¥ XXXEPSON (XXX には数字が入ります) になっていないと、画像のダウンロードはできません。



5. EPSON オートダウンローダが自動的に終了し、EPSON Photo!4 が起動します。

保存された画像の一覧を確認することができます。
EPSON Photo!4 の使い方については、以下の項目を参照してください。
☞☞ 「メイン画面」 60



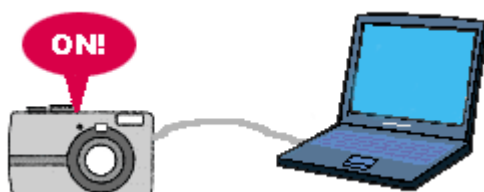
以上で、デジタルカメラからの画像の保存は終了です。

デジタルカメラの画像を印刷しよう

デジタルカメラで撮影した画像をプリンタで印刷する手順について説明します。ここでは、EPSON カメラスタータとEPSON PhotoQuicker3.4 以上を使用します。

1. デジタルカメラとコンピュータを接続して、デジタルカメラの電源をオンにします。

接続方法については、デジタルカメラの取扱説明書を参照してください。



2. 自動的に EPSON カメラスタータが起動します。

起動すると、対象ドライブにデジタルカメラの名称などが表示されます。自動的に EPSON カメラスタータが起動しない場合は、以下の項目を参照して起動してください。

☞ 「EPSON カメラスタータを起動する」 16



ポイント

[対象ドライブ]に[ありません]と表示されている場合は、画像の印刷はできません。以下の項目を参照してください。

☞ 「カメラを接続（またはメモリカードをセット）しても EPSON カメラスタータが起動しない」 79

3. [印刷] ボタン () をクリックします。

EPSON PhotoQuicker が起動します。



4. 印刷に必要な設定をして、印刷を実行します。

EPSON PhotoQuicker の使用方法については、EPSON PhotoQuicker のオンラインヘルプを参照してください。



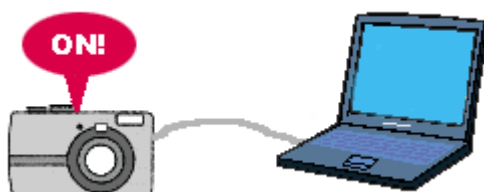
以上で、デジタルカメラからの印刷は終了です。

デジタルカメラの画像を保存してから印刷しよう

デジタルカメラで撮影した画像をコンピュータに保存してから、プリンタで印刷する手順について説明します。
ここでは、EPSON カメラスタータ、EPSON オートダウンローダ、EPSON PhotoQuicker3.4 以上を使用します。

1. デジタルカメラとコンピュータを接続して、デジタルカメラの電源をオンにします。

接続方法については、デジタルカメラの取扱説明書を参照してください。



2. 自動的に EPSON カメラスタータが起動します。

起動すると、対象ドライブにデジタルカメラの名称などが表示されます。
自動的に EPSON カメラスタータが起動しない場合は、以下の項目を参照して起動してください。

☞ 「EPSON カメラスタータを起動する」 16



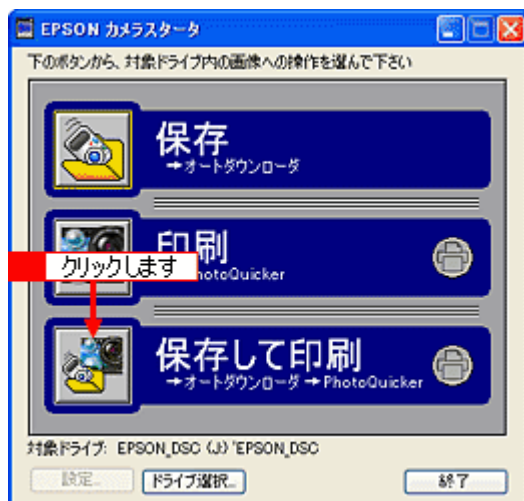
ポイント

[対象ドライブ]に[ありません]と表示されている場合は、画像の印刷はできません。以下の項目を参照してください。

☞ 「カメラを接続（またはメモリカードをセット）しても EPSON カメラスタータが起動しない」 79

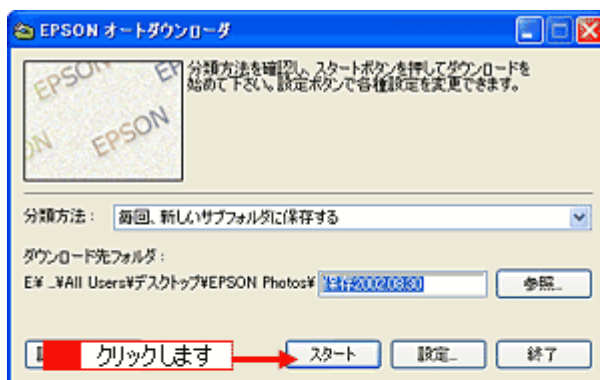
3. [保存して印刷] ボタン () をクリックします。

EPSON オートダウンローダが起動します。



4. 必要に応じて設定を変更し、[スタート] ボタンをクリックします。

設定されている内容に従って、画像がコンピュータに保存されます。
 初期設定では、デスクトップの [EPSON Photos] フォルダに EPSN0001、EPSN0002・・・の順でファイル名を付けて画像を保存します。
 設定を変更する場合は、以下の項目を参照してください。
 ☞「メイン画面」29



ポイント

デジタルカメラやカードリーダーにセットしたメモリーカード内のフォルダ構成が ¥ ¥ カードドライブ ¥ DCIM ¥ XXXEPSON (XXX には数字が入ります) になっていないと画像のダウンロードはできません。



5. EPSON オートダウンローダが自動的に終了し、EPSON PhotoQuicker が起動します。
6. 印刷に必要な設定をして、印刷を実行します。

EPSON PhotoQuicker の使用方法については、EPSON PhotoQuicker のオンラインヘルプを参照してください。






以上で、デジタルカメラで撮影した画像をコンピュータに保存してから、プリンタで印刷する手順は終了です。

カメラの電源をオフにする /USB ケーブルを取り外す際の注意

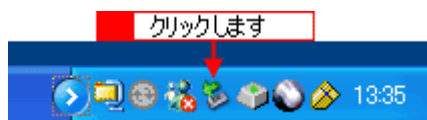
注意

USB ケーブルを取り外す、またはカメラの電源をオフにするときは、必ず以下の順番で行ってください。順番を守らないと、カメラやメモリカードが壊れたり、システムが正常に動作しなくなるおそれがあります。

-  「Windows XP」 14
-  「Windows 2000」 14
-  「Windows 98 / Me」 15

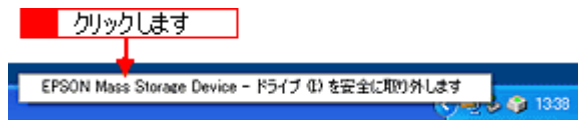
Windows XP

1. タスクバーの取り外しアイコンをクリックします。

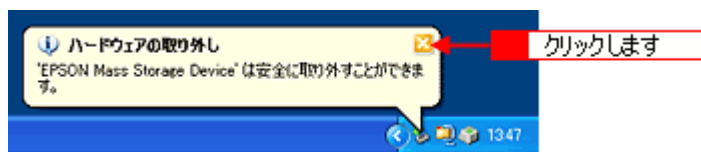


2. 次のような画面が表示されたら、メッセージ部分をクリックします。

メッセージは、接続している機器によって異なります。



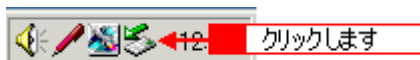
3. 次のような画面が表示されたら、 ボタンをクリックします。



4. カメラの電源をオフにします。
5. USB ケーブルを取り外します。

Windows 2000

1. タスクバーの取り外しアイコンをクリックします。



2. 次のような画面が表示されたら、メッセージ部分をクリックします。

メッセージは、接続している機器によって異なります。

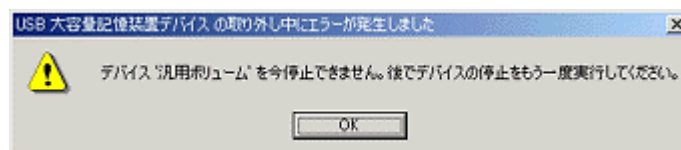


3. [OK] ボタンをクリックします。



ポイント

次の画面が表示された場合は、EPSON Photo!4 などのソフトウェアが終了していることを確認し、再度手順 1 からやり直してください。



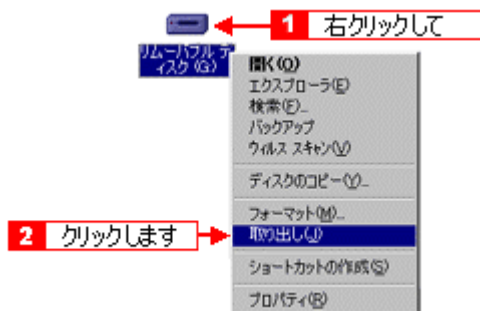
4. カメラの電源をオフにします。
5. USB ケーブルを取り外します。

Windows 98 / Me

1. デスクトップ上の [マイコンピュータ] アイコンをダブルクリックします。



2. リムーバブルディスクのアイコンを右クリックして、[取り出し] をクリックします。



3. カメラの電源をオフにします。
4. USB ケーブルを取り外します。

EPSON カメラスタータの使い方

EPSON カメラスタータを起動する

EPSON カメラスタータを起動する手順を説明します。起動するには、以下の2つの方法があります。

自動で起動させる

以下の操作で EPSON カメラスタータが自動起動します。

- カメラをコンピュータに接続し、カメラの電源をオンにする
- メモリカードリーダーやコンピュータの PC カードスロットに、撮影済みのメモリカードをセットする

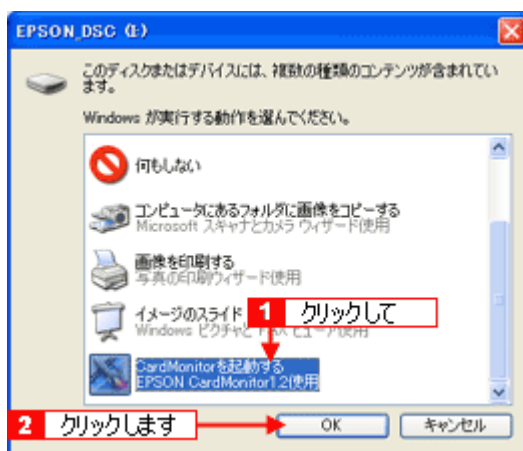
Windows XP で自動的に起動しない場合

Windows XP の場合、以下の画面が表示されることがあります。以下の設定をすると EPSON カメラスタータが起動します。

1. [Windows が実行する動作を選んでください] のリストボックスから「CardMonitor を起動する」を選び、[OK] ボタンをクリックします。

接続するたびに以下の画面が表示される場合は、次の項目を参照して設定してください。

☞☞ 「Windows XP で自動的に EPSON カメラスタータが起動しない」 82



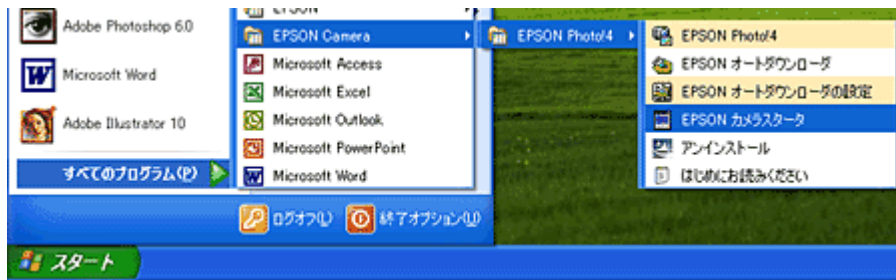
ポイント

EPSON カメラスタータが自動起動しない場合は、以下の項目を参照してください。

☞☞ 「カメラを接続（またはメモリカードをセット）しても EPSON カメラスタータが起動しない」 79

手動で起動する

[スタート] - [すべてのプログラム] (または [プログラム]) - [EPSON Camera] - [EPSON Photo!4] - [EPSON カメラスタータ] の順にクリックします。
画面は、Windows XP の場合です。






保存 / 印刷 / 保存して印刷の各機能を実行する

EPSON カメラスタータでは、EPSON オートダウンローダ、EPSON Photo!4 や EPSON PhotoQuicker と連携して保存、印刷などの機能を実行できます。

1. 実行したい機能のボタンをクリックします。

保存 / 印刷 / 保存して印刷の各手順については、下記表内の参照先をご覧ください。



ボタン	項目	説明
	保存	EPSON オートダウンローダを起動して、デジタルカメラの画像をコンピュータに保存することができます。 ☞「デジタルカメラの画像を保存しよう」6
	印刷	EPSON PhotoQuicker を起動して、デジタルカメラの画像を印刷することができます。 ☞「デジタルカメラの画像を印刷しよう」9
	保存して印刷	EPSON オートダウンローダと EPSON PhotoQuicker を起動して、デジタルカメラの画像を保存して、印刷することができます。 ☞「デジタルカメラの画像を保存してから印刷しよう」11

以上で、EPSON カメラスタータの各機能の実行は終了です。

設定を変更する

EPSON カメラスタータを自動起動する / しないや、メモリカードドライブが複数ある場合のドライブの選択ができます。

ポイント

Windows XP では、[設定] ボタンをクリックして、EPSON カメラスタータの起動設定を変更することはできません。

1. [設定] ボタンまたは、[ドライブ選択] ボタンをクリックします。

[ドライブ選択] ボタンは、EPSON カメラスタータを手動で起動した場合のみ、クリックすることができます。

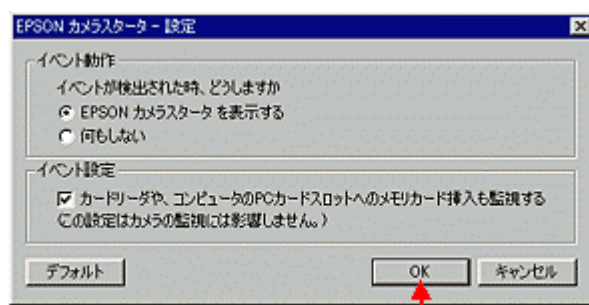
ボタン	説明
[設定]	自動起動するかどうかについて、設定を変更することができます。 Windows XP では、ボタンがグレーアウトして設定は変更できません。
[ドライブ選択]	デジタルカメラなどメモリカードドライブが複数ある場合に、対象となるメモリカードドライブを選択します。



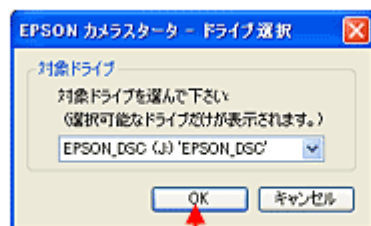
2. 設定を変更して、[OK] ボタンをクリックします。

各画面の設定項目については、以下の項目を参照してください。

- ⇒ [設定] 画面 (Windows XP を除く) 22
- ⇒ [ドライブ選択] 画面 23



クリックします



クリックします

以上で、設定は終了です。

メイン画面

メイン画面では、用途に応じたアプリケーションの起動とカメラスタータの環境設定をすることができます。



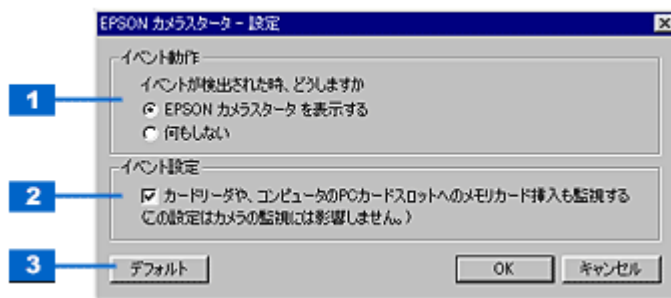
1	[保存] ボタン	EPSON オートダウンローダを起動して、画像を保存します。 ☞☞ 「デジタルカメラの画像を保存しよう」 6
2	[印刷] ボタン	EPSON PhotoQuicker を起動して、画像を印刷します。 プリントアウト指定ファイル (DPOF) がある場合、指定した画像のみ印刷することができます。 ☞☞ 「デジタルカメラの画像を印刷しよう」 9
3	[保存して印刷] ボタン	EPSON オートダウンローダを起動して画像を保存してから、EPSON PhotoQuicker を起動して、画像を印刷します。 プリントアウト指定ファイル (DPOF) がある場合、指定した画像のみ保存して印刷することができます。 ☞☞ 「デジタルカメラの画像を保存してから印刷しよう」 11
4	[設定] ボタン	EPSON カメラスタータの [設定] 画面を開きます。Windows XP では設定できません。 ☞☞ 「[設定] 画面 (Windows XP を除く)」 22
5	[ドライブ選択] ボタン	接続しているカメラまたはカードドライブが複数ある場合に、作業するドライブを選択することができます。EPSON カメラスタータを手動で起動した場合のみ、選択できます。 ☞☞ 「[ドライブ選択] 画面」 23
6	カメラにプリントアウト指定ファイル (DPOF) がある場合、アイコンが緑色に表示されます。この場合、指定した画像のみ、印刷または保存して印刷することができます。	

[設定] 画面 (Windows XP を除く)

[設定] 画面では、デジタルカメラをコンピュータに接続したときの動作について設定することができます。

ポイント

Windows XP では、以下の設定をすることはできません。



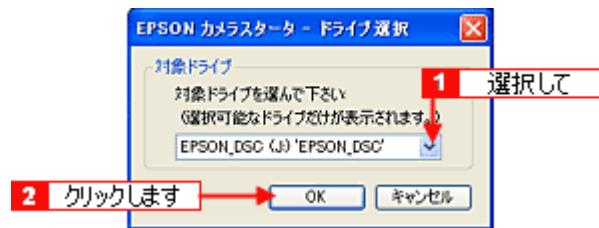
1	EPSON カメラスタータを表示する	デジタルカメラを接続すると、EPSON カメラスタータを起動します。
	何もしない	デジタルカメラを接続しても、EPSON カメラスタータを起動しません。
2	カードリーダーや、コンピュータの PC カードスロットへのメモリカード挿入も監視する	デジタルカメラ接続時だけでなく、カードリーダーやコンピュータの PC カードスロットにメモリカードをセットした時も、EPSON カメラスタータを起動します。
3	[デフォルト] ボタン	インストール時の標準設定に戻します。

ポイント

上記の設定を変更しても、EPSON カメラスタータが自動的に起動しない場合は、以下の項目を参照してください。
 📡➡️「カメラを接続 (またはメモリカードをセット) しても EPSON カメラスタータが起動しない」 79

[ドライブ選択] 画面

[ドライブ選択] 画面は、EPSON カメラスタータを手動で起動した場合で、カメラやカードドライブなど接続しているドライブが複数ある場合に表示することができます。



作業するドライブを変更するには、[] ボタンをクリックしてドライブを選択し、[OK] ボタンをクリックします。

EPSON オートダウンローダの使い方

EPSON オートダウンローダを起動する

EPSON オートダウンローダを起動する手順を説明します。以下の2つの方法があります。

EPSON カメラスタータから起動する

1. EPSON カメラスタータを起動します。

☞ 「EPSON カメラスタータを起動する」 16

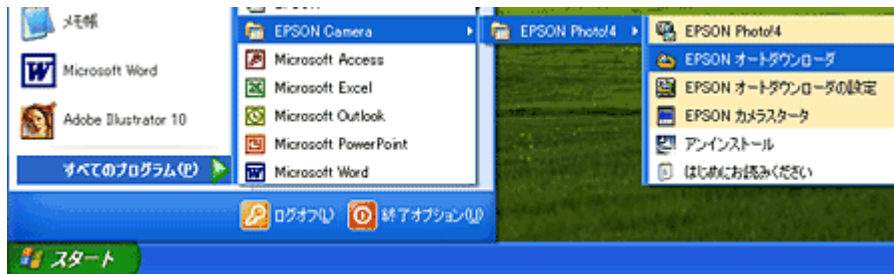
2. EPSON カメラスタータの [保存] ボタン、または [保存して印刷] ボタンをクリックすると、EPSON オートダウンローダが起動します。

☞ 「メイン画面」 29

単独で起動する

[スタート] - [すべてのプログラム] (または [プログラム]) - [EPSON Camera] - [EPSON Photo!4] - [EPSON オートダウンローダ] の順にクリックします。

画面は、Windows XP の場合です。



画像を保存（ダウンロード）する

ここでは、EPSON オートダウンローダ起動後、画像を保存する手順について説明します。

1. デジタルカメラとコンピュータを接続して、デジタルカメラの電源をオンにします。

接続方法については、デジタルカメラの取扱説明書を参照してください。



2. EPSON オートダウンローダを起動します。

☞☞ 「EPSON オートダウンローダを起動する」 24

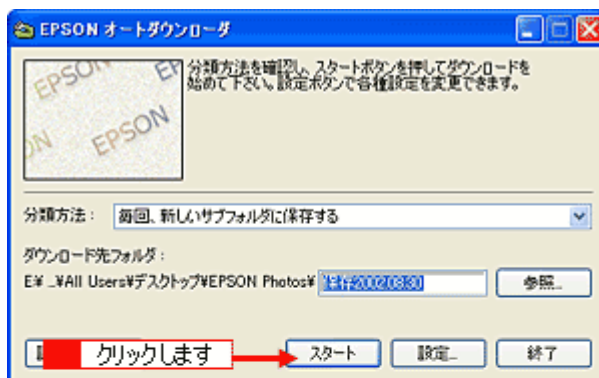
3. 必要に応じて設定を変更し、[スタート] ボタンをクリックします。

設定されている内容に従って、画像がコンピュータに保存されます。

初期設定では、デスクトップの [EPSON Photos] フォルダに EPSN0001、EPSN0002・・・の順でファイル名を付けて画像を保存します。

設定を変更する場合は、以下の項目を参照してください。

☞☞ 「設定を変更する」 27



ポイント

- ダウンロードを中止するには、[中止] ボタンをクリックします。確認の画面が表示されますので、[はい] ボタンをクリックします。
ダウンロード済みの画像がある場合は、削除するかどうかを選択する画面が表示されます。[はい] または [いいえ] ボタンをクリックしてください。
- デジタルカメラやカードリーダーにセットしたメモリーカード内のフォルダ構成が ¥ ¥ カードドライブ ¥ DCIM ¥ XXXEPSON (XXX には数字が入ります) になっていないと画像のダウンロードはできません。



4. 画像の転送が終了すると、自動的に EPSON オートダウンローダが終了します。
5. EPSON オートダウンローダの起動方法によって、以下のソフトウェアが起動します。

EPSON オートダウンローダの起動方法	起動するソフトウェア
<ul style="list-style-type: none"> ・ 単独で起動 ・ EPSON カメラスタータで [保存] ボタンをクリックして起動 	EPSON Photo!4
EPSON カメラスタータで [保存して印刷] ボタンをクリックして起動	EPSON PhotoQuicker3.4 以上

以上で、画像の保存は終了です。

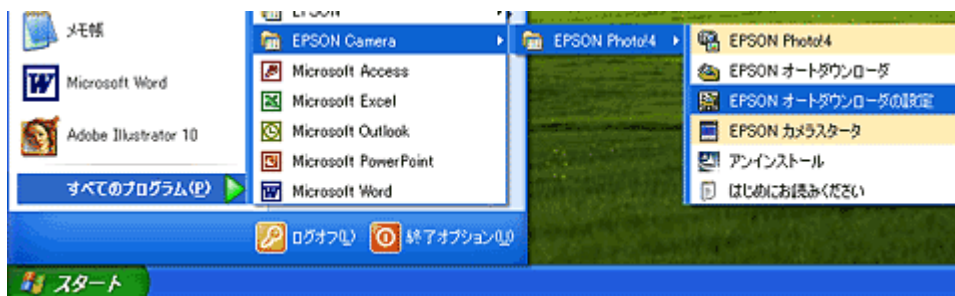
設定を変更する

ダウンロード方法やダウンロード後の設定を、[EPSON オートダウンローダの設定] 画面で変更することができます。

1. [EPSON オートダウンローダの設定] 画面を開きます。

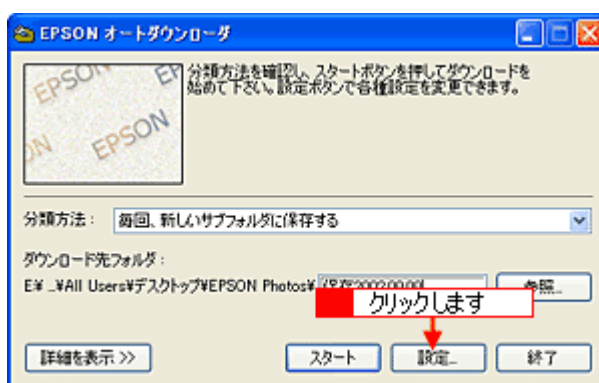
[スタート] - [すべてのプログラム] (または [プログラム]) - [EPSON Camera] - [EPSON Photo!4] - [EPSON オートダウンローダの設定] の順にクリックします。

画面は、Windows XP の場合です。



ポイント

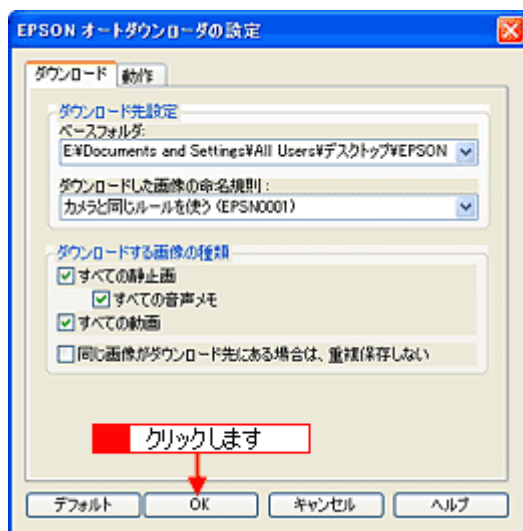
EPSON オートダウンローダを起動後、[設定] ボタンをクリックしても画面を開くことができます。



2. 設定を変更して、[OK] ボタンをクリックします。

各画面の設定項目については、以下の項目を参照してください。

- ☞ [EPSON オートダウンローダの設定] - [ダウンロード] 画面」 31
- ☞ [EPSON オートダウンローダの設定] - [動作] 画面」 33



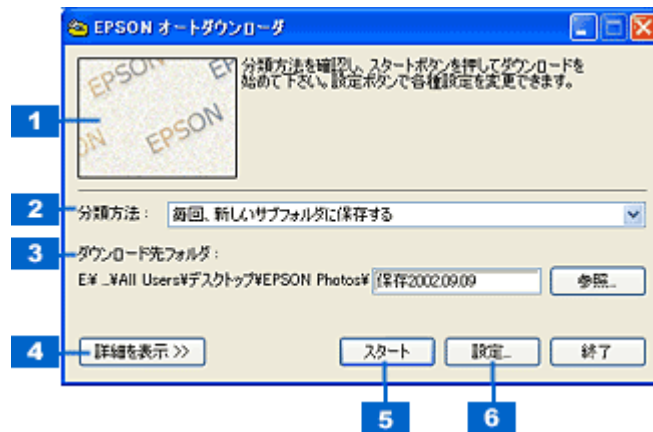
以上で設定の変更は終了です。

メイン画面

メイン画面では、ダウンロードする時の画像の分類方法、保存場所を設定することができます。ダウンロード中はダウンロードしているサムネイルやプログレスバーが表示されるので、進行状況がわかります。

ポイント

カメラやカードドライブに画像をダウンロードすることはできません。



1	サムネイル表示ウィンドウ	ダウンロードを開始すると、ダウンロードしている画像のサムネイルや、ファイル名などを表示します。
2	分類方法	<p>ダウンロード先フォルダの分類方法について設定します。この設定に応じて、ベースフォルダ、またはベースフォルダのサブフォルダに、画像が保存されます。以下の 4 つの中から選択します。</p> <p>毎回、新しいサブフォルダに保存する：</p> <p>ベースフォルダの中に、1 回のダウンロードごとに 1 つのサブフォルダが作られ、すべての画像がそのフォルダに保存されます。サブフォルダには、ダウンロードを行った日付によって「保存 YYYY.MM.DD (-NNN)」という名前が付けられます。YYYY には年、MM には月、DD には日が入ります。例えば、2003 年の 2 月 1 日にダウンロードを行った場合、サブフォルダの名前は「保存 2003.02.01」となります。NNN は、同じ日に保存した場合に、1 から 999 までの番号を追加します。例えば、2003 年の 2 月 1 日に 2 回目のダウンロードを行った場合、サブフォルダの名前は「保存 2003.02.01-1」となります。</p> <p>撮影日ごとのサブフォルダに保存する</p> <p>ベースフォルダの中に、撮影日ごとにサブフォルダが作られます。ファイルは撮影日ごとに分類して保存されます。サブフォルダには、撮影した日付によって自動的に「撮影 YYYY.MM.DD」という名前が付けられます。YYYY には年、MM には月、DD には日が入ります。例えば、2003 年の 2 月 1 日に撮影した場合、サブフォルダの名前は「撮影 2003.02.01」となります。</p> <p>撮影月ごとのサブフォルダに保存する</p> <p>ベースフォルダの中に、撮影を行った月別にサブフォルダが作られ、ファイルは撮影月ごとに分類して保存されます。サブフォルダには、撮影した年月によって自動的に「撮影 YYYY.MM」という名前が付けられます。YYYY には年、MM には月が入ります。例えば、2003 年の 2 月に撮影した場合、サブフォルダの名前は「撮影 2003.02」となります。</p> <p>分類しない（ダウンロード先フォルダに保存する）</p> <p>すべての画像をベースフォルダに直接保存します。一時的にフォルダを変更するには、[参照] ボタンをクリックして選択します。Windows 2000/XP では、OS にログインしているユーザーのベースフォルダに保存されます。</p>

3	ダウンロード先フォルダ	ダウンロードした画像、音声メモ、動画を保存するフォルダを表示します。 EPSON オートダウンローダ起動時、ダウンロード先フォルダは [EPSON オートダウンローダの設定] 画面で設定したベースフォルダになっています (インストール時はデスクトップ上の [EPSON Photos] フォルダ)。 ダウンロード先フォルダを、一時的にベースフォルダ以外のフォルダに変更するには、[参照] ボタンをクリックし、フォルダを指定します。ここで指定したダウンロード先フォルダは、1回のダウンロードに限り有効です。次に EPSON オートダウンローダを起動するときには、ダウンロード先フォルダは [ダウンロード] 画面で設定したベースフォルダに戻ります。 ▶▶▶ [EPSON オートダウンローダの設定] - [ダウンロード] 画面」 31
4	[詳細を表示] ボタン	[詳細を表示] ボタンをクリックすると、[EPSON オートダウンローダの設定] 画面で設定した、現在の設定内容を表示します。設定内容表示時は [詳細を隠す] ボタンになり、クリックすると、元の表示に戻ります。
5	[スタート] ボタン	ダウンロードを開始します。 ダウンロード中は [中止] ボタンになり、クリックするとダウンロードを中止します。
6	[設定] ボタン	[EPSON オートダウンローダの設定] 画面を表示します。ダウンロード方法や、ダウンロード後の動作など、設定を変更することができます。 ▶▶▶ [EPSON オートダウンローダの設定] - [ダウンロード] 画面」 31 ▶▶▶ [EPSON オートダウンローダの設定] - [動作] 画面」 33

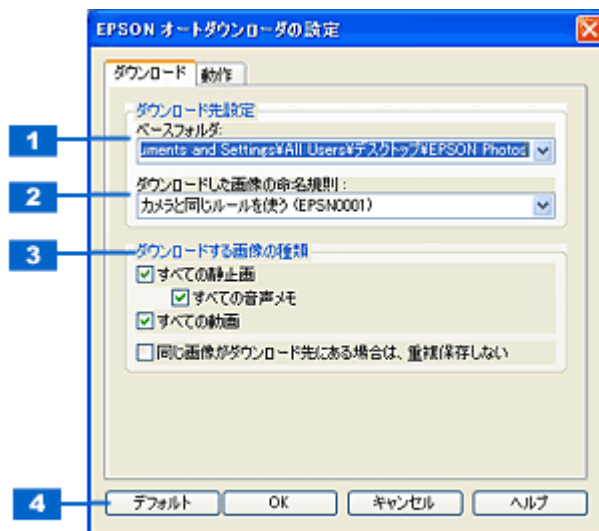
ダウンロード中のメイン画面



1	サムネイル情報表示	ダウンロードしている画像のサムネイルや、ファイル名を表示します。
2	ダウンロードの進行状況を表示します。	
3	[中止] ボタン	ダウンロードを中止します。

[EPSON オートダウンローダの設定] - [ダウンロード] 画面

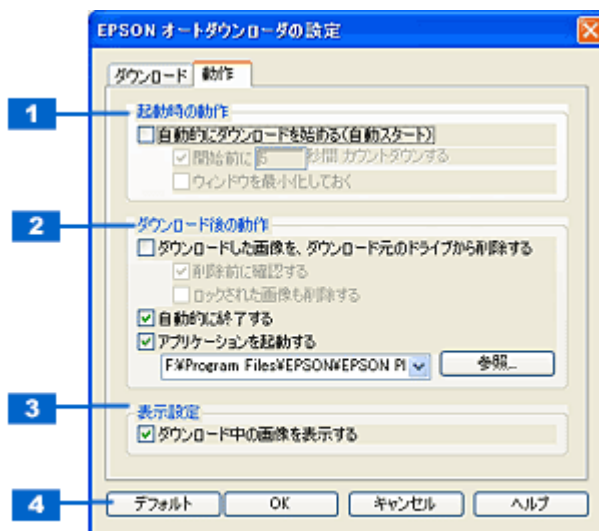
[EPSON オートダウンローダの設定] 画面は、[ダウンロード] 画面と [動作] 画面の 2 つに分かれています。保存（ダウンロード）の方法については [ダウンロード] 画面を、起動時や保存後の動作設定については [動作] 画面をご覧ください。



1	ベースフォルダ	画像、音声メモ、動画を保存する際の基準となるフォルダを選択することができます。インストール時、ベースフォルダはデスクトップ上の「EPSON Photos」フォルダに設定されています。変更する場合は、一覧から選択して、[OK] ボタンをクリックします。フォルダのパスを入力して指定することもできます。	
2	ダウンロードした画像の命名規則	カメラと同じルールを使う (EPSON0001)	「EPSON####.xxx」という形式で、ファイル名を付けて保存します。#### は 0001 から始まるファイル番号で、xxx はファイルの拡張子 (JPG, TIF, MOV, AVI) です。
		撮影日時を名前にする (EPSON2001.1.1-00.00.00)	「EPSONYYYY.MM.DD-HH.mm.ss.xxx」という形式で、撮影日時によってファイル名を付けます。YYYY には年、MM には月、DD には日、HH には時、mm には分、ss には秒が入ります。xxx はファイルの拡張子 (JPG, TIF, MOV, AVI) です。
		撮影日と番号を名前にする (EPSON2001.1.1-0001)	「EPSONYYYY.MM.DD-####.xxx」という形式で、撮影日によってファイル名を付けます。YYYY には年、MM には月、DD には日、#### には 0001 から始まる連続する番号が入ります。xxx はファイルの拡張子 (JPG, TIF, MOV, AVI) です。
3	ダウンロードする画像の種類	保存する画像の種類を選択します。保存の必要がない場合はチェックを外します。	
		すべての静止画	すべての静止画 (.JPG、.TIF) をダウンロードします。
		すべての音声メモ	画像ファイルと同時に音声メモファイル (.WAV) を保存します。音声メモのみ保存することはできません。この機能は、音声メモ対応機種でのみ有効です。
		すべての動画	すべての動画ファイル (MOV, AVI) を保存します。この機能は、動画対応機種でのみ有効です。
	同じ画像がダウンロード先にある場合は、重複保存しない	保存先のフォルダに同じファイルがすでに保存されている場合、そのファイルは、重複して保存しません。すでに保存したファイルが、デジタルカメラ内またはメモリカード内に残っている場合に選択すると便利です。	
4	[デフォルト] ボタン	インストール時の標準設定に戻します。	

[EPSON オートダウンローダの設定] - [動作] 画面

[EPSON オートダウンローダの設定] 画面は、[ダウンロード] 画面と [動作] 画面の 2 つに分かれています。ダウンロードの方法については [ダウンロード] 画面を、起動時やダウンロード後の動作設定については [動作] 画面をご覧ください。



1	自動的にダウンロードを始める (自動スタート)	EPSON オートダウンローダを起動したときに、自動的にダウンロードを開始します。	
		開始前に [xx] 秒間 カウントダウンする	EPSON オートダウンローダを起動してから、ダウンロードを開始するまでの秒数を指定することができます。テキストボックスに開始するまでの秒数を入力します。
		ウィンドウを最小化しておく (Windows のみ)	ダウンロード中、メインウィンドウを自動的に最小化します。ウィンドウを元のサイズに戻すには、タスクバーのアイコンをクリックします。 この機能は、Windows でのみ有効です。
2	ダウンロードした画像をダウンロード元のドライブから削除する	画像、音声メモ、動画ファイルをコンピュータにダウンロードした後、ダウンロード元のメモリカードからダウンロード済みのファイルを削除します。ファイルが自動的に削除されるので、ダウンロード後すぐに、空いたメモリを使用して撮影を始めることができます。	
		削除前に確認する	ダウンロード元のメモリカードから画像を削除する前に、削除しても良いかどうかを確認するメッセージを表示します。意図せずに画像を削除してしまうのを防ぎます。
		ロックされた画像も削除する	ロックされた画像もダウンロード元のメモリカードから削除します。ロックされたファイルを残しておきたい場合は、チェックを外してください。
	自動的に終了する	ダウンロードが終了したときに、自動的に EPSON オートダウンローダを終了します。	
	アプリケーションを起動する	ダウンロードが終了したときに、指定したアプリケーションを自動的に起動します (インストール時は EPSON Photo!4 が起動します)。アプリケーションを変更するには、[参照] ボタンをクリックして、起動するアプリケーションを指定します。	
3	ダウンロード中の画像を表示する	ダウンロード中に画像のサムネイルを表示させたくない場合は、チェックを外します。	
4	[デフォルト] ボタン	インストール時の標準設定に戻します。	

EPSON Photo!4 の使い方

EPSON Photo!4 を起動する

EPSON Photo!4 を起動する手順を説明します。以下の2つの方法があります。

EPSON オートダウンローダから起動する

1. EPSON オートダウンローダを起動します。

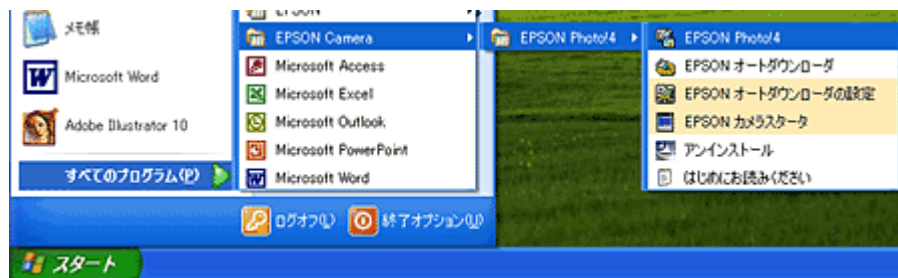
☞☞ 「EPSON オートダウンローダを起動する」 24

2. [スタート] ボタンをクリックして、画像の保存が終了すると、自動的に EPSON Photo!4 が起動します。

☞☞ 「画像を保存 (ダウンロード) する」 25

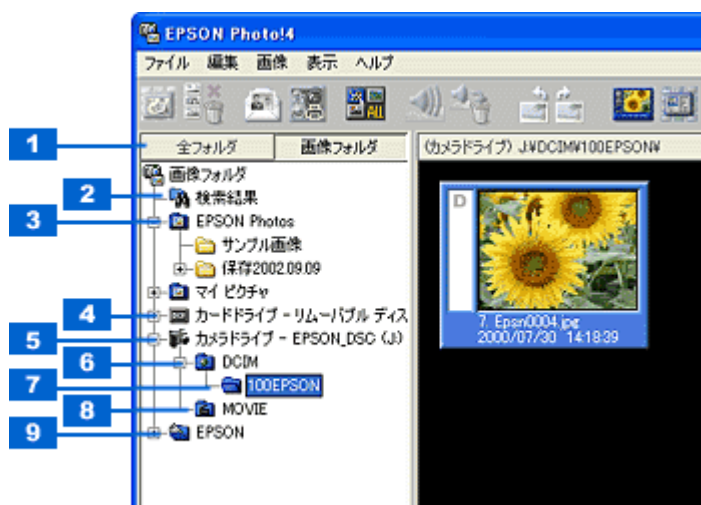
単独で起動する

[スタート] - [すべてのプログラム] (または [プログラム]) - [EPSON Camera] - [EPSON Photo!4] - [EPSON Photo!4] の順にクリックします。



画像の保存されているフォルダを選択する

閲覧したい画像の収録されたフォルダを、画面左側のフォルダ表示フレームから選択します。選択したドライブまたはフォルダ内の画像が、画面右側の画像一覧表示フレームに表示されます。



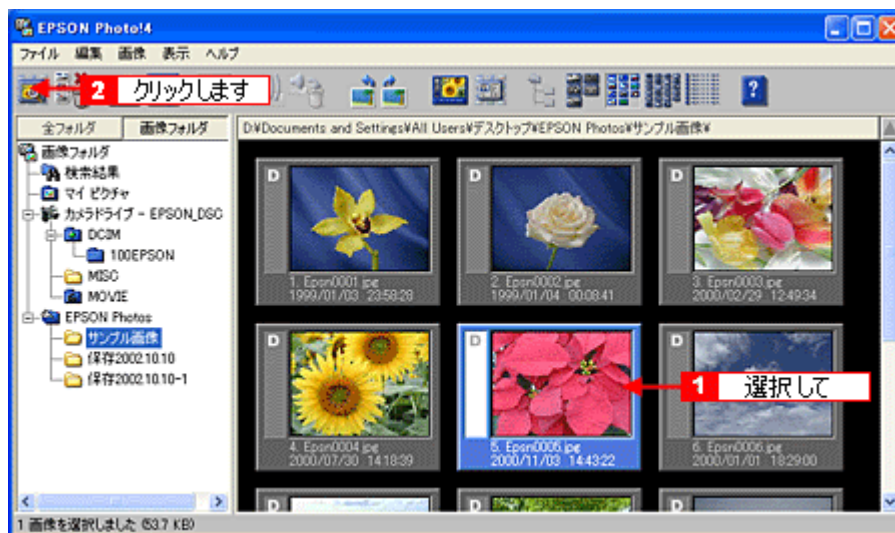
1	[全フォルダ] タブ	すべてのドライブとフォルダを表示します(ただし、プリンタやゴミ箱などのアイコンは表示しません)。
	[画像フォルダ] タブ	カードドライブ、カメラドライブ、検索結果と [設定] 画面の [保存先] タブで設定したベースフォルダ、画像フォルダを表示します。 ☞☞☞「[設定 - 保存先] 画面」70
2	[検索結果] フォルダ	画像の検索を実行した際に、該当する画像が表示されます。 ☞☞☞「画像を検索する」50
3	画像フォルダ	[設定] 画面の [画像フォルダ] で設定されているフォルダです。 ☞☞☞「[設定 - 保存先] 画面」70
4	カードドライブ	対応する EPSON デジタルカメラで撮影されたメモリーカードが、PC カードリーダーなどのカードドライブに装着されている場合に表示されます。
5	カメラドライブ	対応する EPSON デジタルカメラが接続されている場合に表示されます。
6	[DCIM] フォルダ	ドライブ内に [DCIM] フォルダがある場合に表示されます。
7	サブフォルダ	[DCIM] フォルダ内に読み取り可能なフォルダ [XXXEPSON] (XXX には数字が入ります) がある場合に表示されます。
8	[MOVIE] フォルダ	接続したデジタルカメラに動画のデータがある場合は、このフォルダ内に表示されます。
9	ベースフォルダ	[設定] 画面の [保存先] タブまたは、EPSON オートダウンローダで設定したベースフォルダが表示されます。 ☞☞☞「[設定 - 保存先] 画面」70 ☞☞☞「[EPSON オートダウンローダの設定] - [ダウンロード] 画面」31

画像を拡大して見る

画面右側の画像一覧表示フレームに表示されている画像を、[画像ビューア] 画面で拡大して見る手順を説明します。

1. 画像を選択してから をクリックします。

[画像ビューア] 画面が起動します。




ポイント

- 画像をダブルクリックするか、画像を選択してから [ファイル] メニュー - [開く] をクリックしても、[画像ビューア] 画面を開くことができます。
- 画像を複数選択して、[画像ビューア] 画面を開くこともできます。

2. 画像を拡大 / 縮小して表示したり、回転させたりすることができます。

[画像ビューア] 画面を閉じる場合は、画面右上の  をクリックします。

[画像ビューア] 画面の各項目については、以下の項目を参照してください。

 「[画像ビューア] 画面」66



印刷する

選択した画像を印刷する手順を説明します。印刷には、EPSON PhotoQuicker3.4 以上を使用します。

ポイント

- EPSON PhotoQuicker3.4 以上がインストールされていないと、EPSON Photo!4 から画像を印刷することはできません。

1. 印刷する画像を選択します。

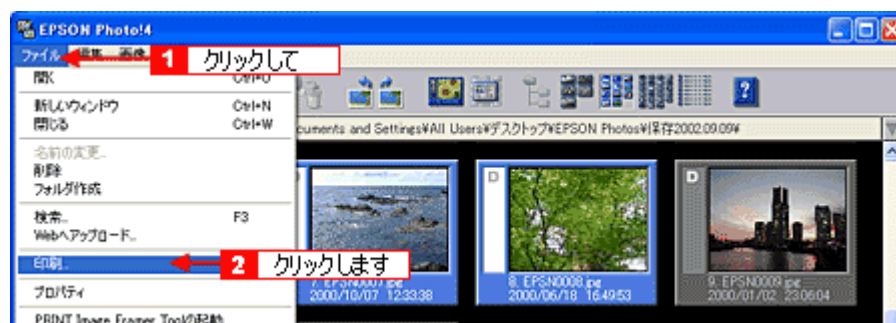


ポイント

画像を複数選択する場合は、キーボード上の [Ctrl] キーを押しながら画像を選択します。

2. [ファイル]メニューの[印刷]をクリックします。

EPSON PhotoQuicker が起動します。



3. 設定をして印刷を実行します。

EPSON PhotoQuicker の操作方法については、EPSON PhotoQuicker のオンラインヘルプを参照してください。



以上で印刷は終了です。

スライドショーを見る

スライドショーを実行する手順を説明します。

1. 右側の画像一覧表示フレームで、スライドショー表示したい画像を選択します。

どの画像も選択していない状態にするとすべての画像をスライドショーで表示します。
1枚だけ画像を選択すると、選択した画像以降の画像のみをスライドショーで表示します。

2. [画像]メニューの[スライドショー]をクリックします。



ポイント

画像を複数選択する場合は、キーボード上の [Ctrl] キーを押しながら画像を選択します。

3. スライドショーが始まります。

初期設定では、3秒ごとに画像が切り替わって表示されます。

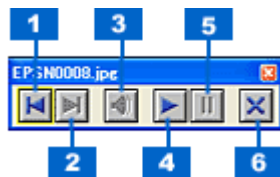
[スライドショー操作パネル]を表示させたい場合は、以下の操作を行ってください。

- スライドショー実行中にキーボード上のキーを押します ([ESC]/[Enter]/[Space]/[]/[]以外のキーを押してください)。
- マウスの右ボタンをクリックする



4. すべての画像を表示するとスライドショー操作パネルが表示されます。終了するには ボタンをクリックします。

スライドショー操作パネル

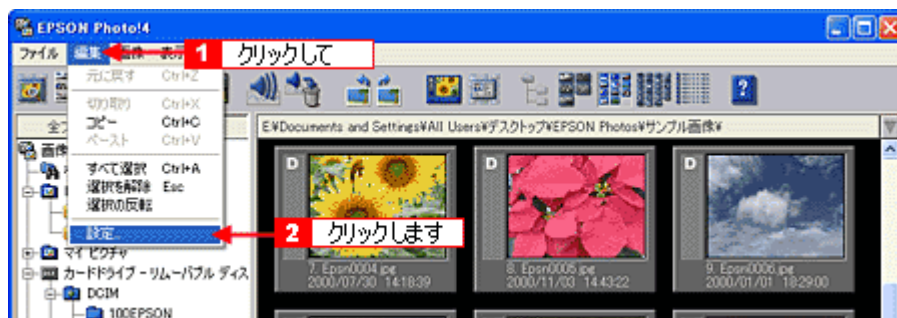


1		一つ前の画像に戻ります。
2		一つ後の画像に進みます。
3		音声メモを再生します。(音声メモがある画像のみ)
4		スライドショーまたは動画を再開します。(一時停止中のみ)
5		スライドショーまたは動画を一時停止します。(実行中のみ)
6		スライドショーを終了します。

スライドショーの設定を変更する

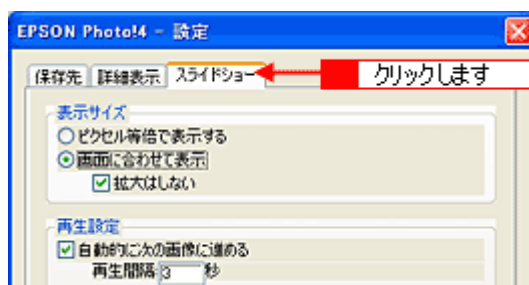
[設定 - スライドショー] 画面では、画像を表示する時間などの設定を変更することができます。

1. [編集]メニューの[設定]をクリックします。



2. [スライドショー] タブをクリックします。

[設定 - スライドショー] 画面が表示されます。



3. 設定を変更して、[OK] ボタンをクリックします。

スライドショー画面の各項目については、以下の項目を参照してください。
☞「[設定 - スライドショー] 画面」72

動画を見る

画面右側の画像一覧表示フレームに表示されている動画を見る手順を説明します。

ポイント

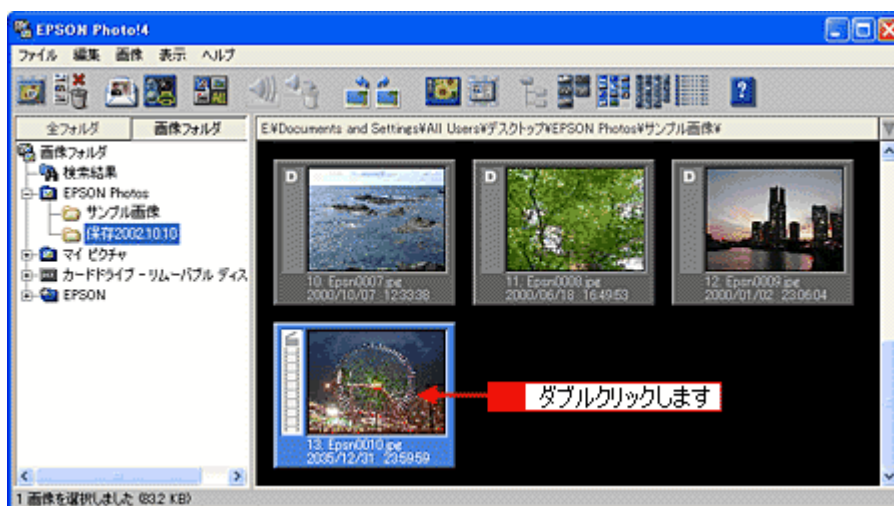
動画は、QuickTime がインストールされていないと表示することができません。QuickTime は、添付の CD からインストールすることができます。

1. 表示させる動画を確認します。


動画ファイルには、フィルムのアイコンが表示されています。



2. 画像一覧表示フレームの動画をダブルクリックします。




ポイント

画像を選択してから、 をクリックするか、[ファイル]メニュー [開く] をクリックしても、[画像ビューア]画面を開くことができます。

3. [画像ビューア]画面で アイコンをクリックします。




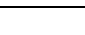


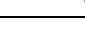



動画が再生されます。

[画像ビューア]画面を閉じる場合は、画面右上の  をクリックします。

[画像ビューア]画面の各項目については、以下の項目を参照してください。

⇒「[画像ビューア]画面」66



	動画を再生します。再生中は  /  ボタンに変わります。
	再生を一時停止します。一時停止中は  /  ボタンに変わります。
	音量を調整します。
	スライダーをスライドさせると画像を任意に早送り / 巻き戻しできます。
	コマを早送りします。
	コマを巻き戻します。

音声メモを再生する / 削除する

音声メモを再生 / 削除する手順について説明します。

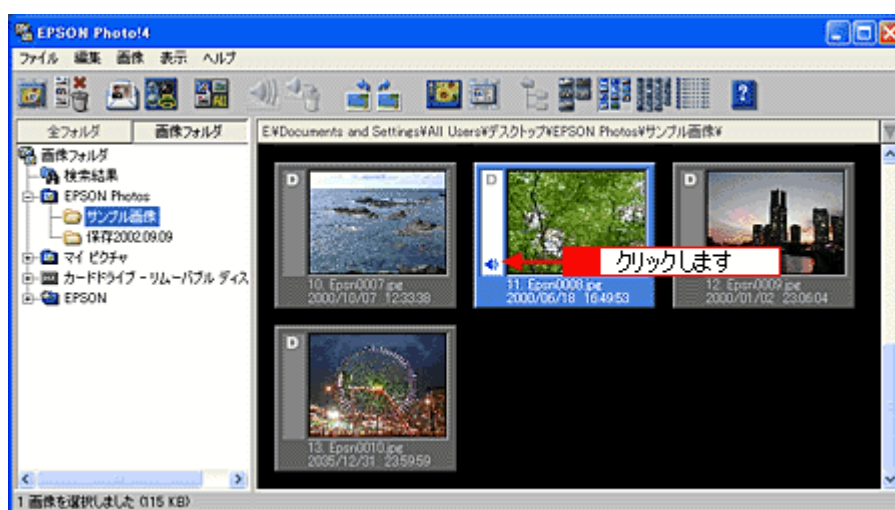
音声メモを再生する

1. 音声メモを確認します。


音声メモが付いた画像には、スピーカのアイコンが表示されています。

2. スピーカのアイコンをクリックします。

音声メモが再生されます。




ポイント

画像を選択してから、 をクリックするか、[画像]メニュー - [音声メモ] - [再生] をクリックしても音声メモを再生することができます。

音声メモを削除する

1. 音声メモの付いた画像を選択します。

音声メモが付いた画像には、スピーカのアイコンが表示されています。

2.  アイコンをクリックします。

音声メモが削除されます。

ポイント

画像を選択してから、[画像]メニュー - [音声メモ] - [削除] をクリックしても、音声メモを削除することができます。

Web にアップロード（保存）する

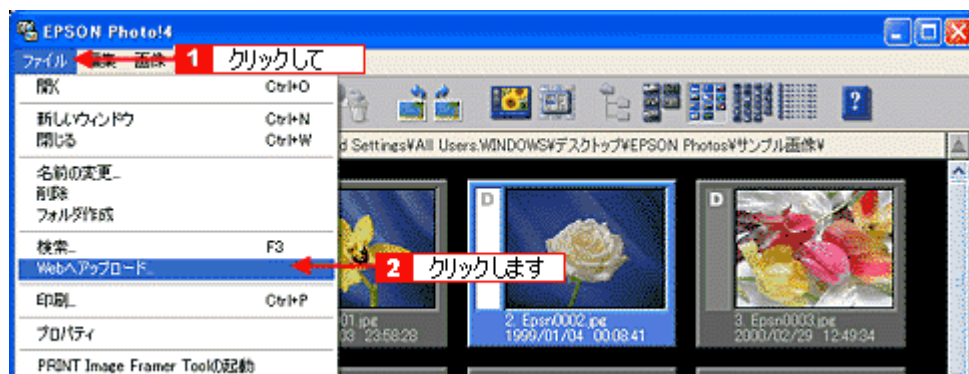
カメラ（またはメモ리카ード）からダウンロードした画像を、Web（EPSON Photo Album）にアップロード（保存）することができます。

ポイント

- この機能を使用するためには、インターネットに接続できる環境が必要です。
- 「EPSON Photo Album」は、会員登録（無料）を行うだけで、誰でもインターネット上で画像を公開することができるサービスです。「EPSON Photo Album」の詳細については、エプソン販売のホームページをご覧ください（<http://www.epsonphoto.ne.jp>）。

1. アップロードする画像を、右側の画像一覧表示フレームで選択します。
2. [ファイル]メニューの[Webへアップロード]をクリックします。

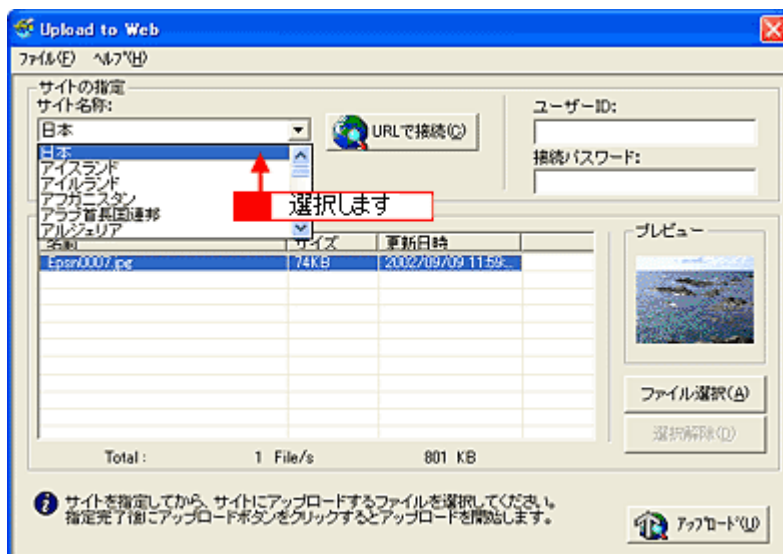
Upload to Web が起動します。



3. [サイト名称]の一覧から、自分が登録したサイトの国名を選択します。

2回目以降の接続では、前回接続したときに入力したユーザー名とパスワードが表示されます。

初めて接続する場合は、ユーザー登録が必要です。[URLで接続]ボタンをクリックして、EPSON Photo Albumのサイトを開き、ブラウザ上のボタンをクリックしてユーザー登録を完了させてください。



ポイント

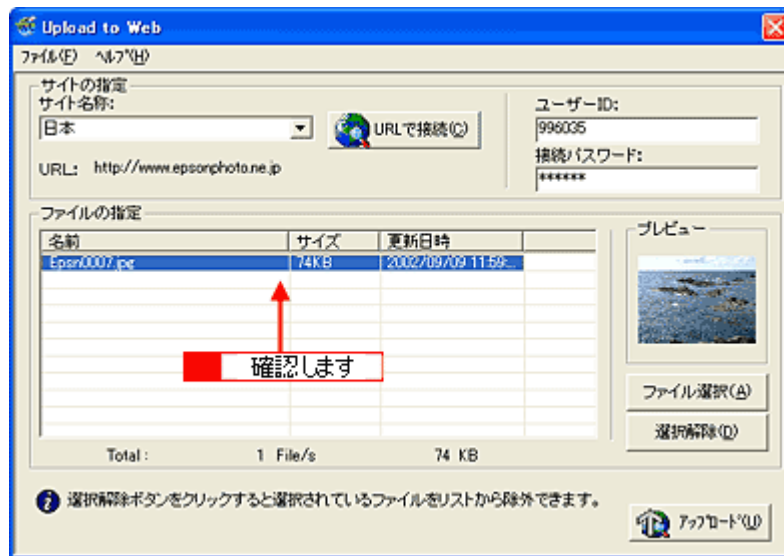
接続ができない場合には、以下の項目を参照してください。

⇒「アップロード先のサイトに接続できない」80

4. アップロードするファイルを確認します。

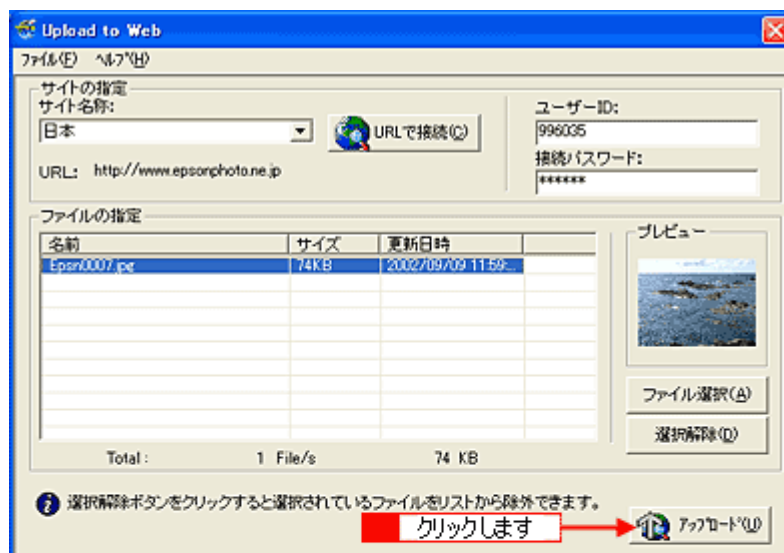
ファイルを追加する場合は、[ファイル選択] ボタンをクリックし、ファイルを選択して、[開く] ボタンをクリックします。

ファイルを削除したい場合は、一覧からファイルを選択して、[選択解除] ボタンをクリックします。



5. [アップロード] ボタンをクリックすると画像のアップロードが始まります。

アップロードを中止したい場合には [キャンセル] ボタンをクリックします。

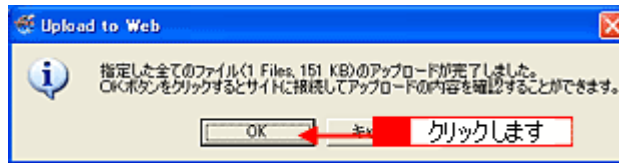


アップロード実行後の画面




6. [OK] ボタンをクリックすると、ブラウザが起動し画像を確認することができます。

アップロードした内容を確認せずにそのまま終了したい場合は、[キャンセル] ボタンをクリックしてください。



ポイント

画像がアップロードできない場合には、以下の項目を参照してください。

 「ファイルを Web にアップロードできない」 80

画像の確認方法

画像の確認には、次の二つの方法があります。

- 画像をアップロードした際に表示される確認画面で [OK] ボタンをクリックします。
- [URL で接続] ボタンをクリックして、アップロード先のサイトに接続します。「ユーザー ID」と「パスワード」を入力してログインし、ログインした画面で、[写真の管理] をクリックします。

画像にコメントを付ける

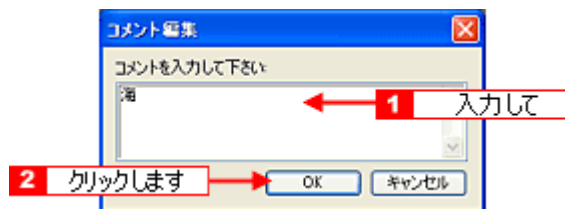
撮影時のメモなどを、画像ファイル内にコメントとして保存しておくことができます。
ここで保存したコメントをもとに、画像を検索することもできます。

☞「画像を検索する」50

1. 右側の画像一覧表示フレームで、コメントを付けたい画像を1つだけ選択します。
2. [画像]メニュー - [コメントを編集]をクリックします。



3. コメントを入力して、[OK] ボタンをクリックします。



ポイント

コメント情報を確認する場合は、以下の項目を参照してください。

☞「画像の情報をみる」54

画像を回転する

縦向きに撮影した画像を、回転して横向きに表示します。ここでは、右に回転する方法を例に説明します。


ポイント

- EPSON 製デジタルカメラ以外で撮影された TIFF 形式の画像、およびすべての動画と一部の JPEG 形式画像は回転させることができません。
- 画像を回転させることにより DCF に対応しない画像になります。この場合、他のアプリケーションソフトで正常に表示できない場合があります。


1. 画面右側の画像一覧表示フレームで、回転させたい画像を選択します。

2. [画像]メニュー - [右へ90°回転]をクリックするか、 アイコンをクリックします。



左に回転するには、[画像]メニュー - [左へ90°回転]をクリックするか、 アイコンをクリックします。

ポイント

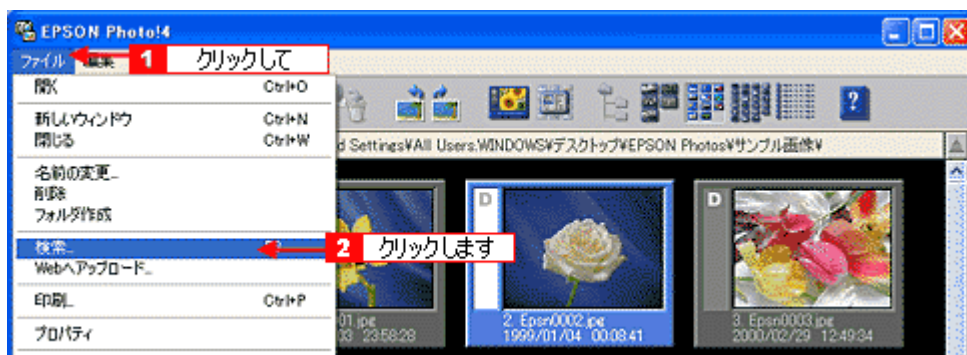
- 回転することで画質が劣化する場合は、確認画面が表示されます。元ファイルを上書きするか、新しいファイルとして保存するか選択してください。
- 回転された画像（90°、180°、270°）は、DCF に対応しない画像になります。回転を元の状態に戻すと、DCF 対応画像に戻ります。
- 画像を回転すると、画像横の情報アイコンも回転します。情報アイコンについては、以下の項目を参照してください。
 「メイン画面」60

画像を検索する

画像を検索する手順を説明します。画像は次の条件で検索できます。

ファイル名 / ファイルの種類 / 撮影日時 / コメントの文字列

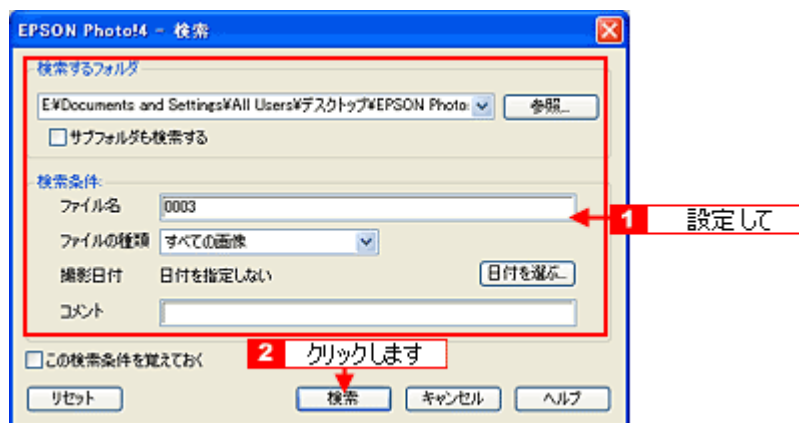
1. [ファイル]メニュー - [検索]をクリックします。



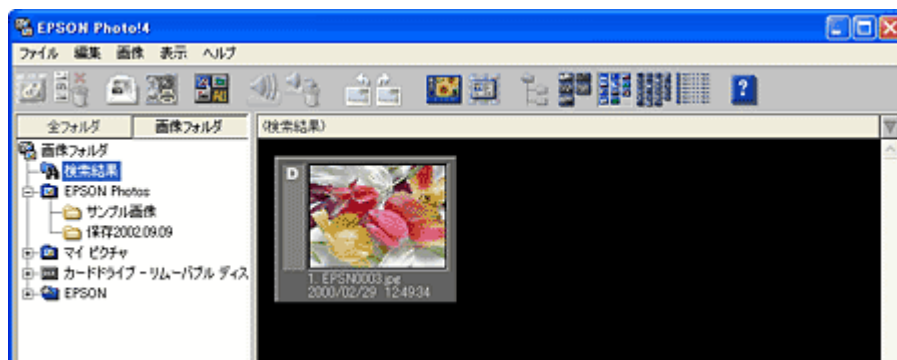
2. 検索条件を入力し、[検索]ボタンをクリックします。

画面は、ファイル名に「0003」が含まれる画像を検索する場合の例です（0003.jpg、10003.jpg、ab10003.jpg など）。
[検索]画面の各設定項目については、以下の項目を参照してください。

☞☞「[検索]画面」68



3. 検索結果が「検索結果」フォルダに表示されます。

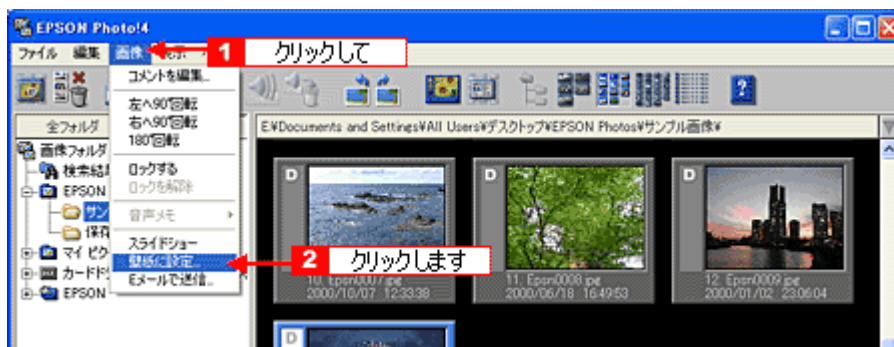


条件に合う画像が見つからない場合は、「画像がありません」と表示されます。
検索条件を変えて、再度検索してください。

画像を壁紙に設定する

お気に入りの画像をデスクトップの壁紙（デスクトップピクチャ）に設定する手順を説明します。

1. 画面右側の画像一覧表示フレームで、壁紙に設定したい画像を1つだけ選択します。
2. [画像]メニュー - [壁紙に設定]をクリックします。



3. 配置方法を選択し、[OK] ボタンをクリックします。

左側の画面で、選択した配置方法の表示例を確認することができます。
[OK] ボタンをクリックすると、OS ごとに以下のフォルダに保存され、壁紙として表示されます。

OS	保存先フォルダ	保存ファイル名と形式
Windows	[Windows] フォルダ	EPSON DSC Photo.Bmp (BitMap 形式)



ポイント

配置方法については、以下の項目を参照してください。

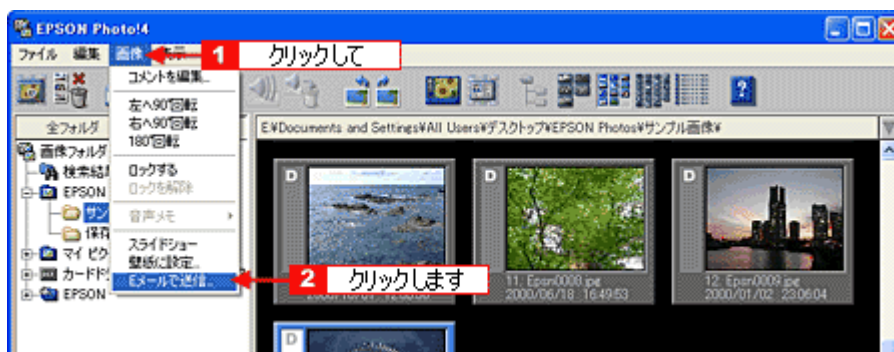
➡「[壁紙に設定]画面」73

電子メールに画像を貼り付ける


画像を転送するのに適した形式にして、メールソフトに貼り付ける手順を説明します。

1. 画面右側の画像一覧表示フレームで、電子メールで送信したい画像を選択します。
2. 「画像」メニューの [Eメールで送信] をクリックします。

[Eメールで送信] 画面が開きます。



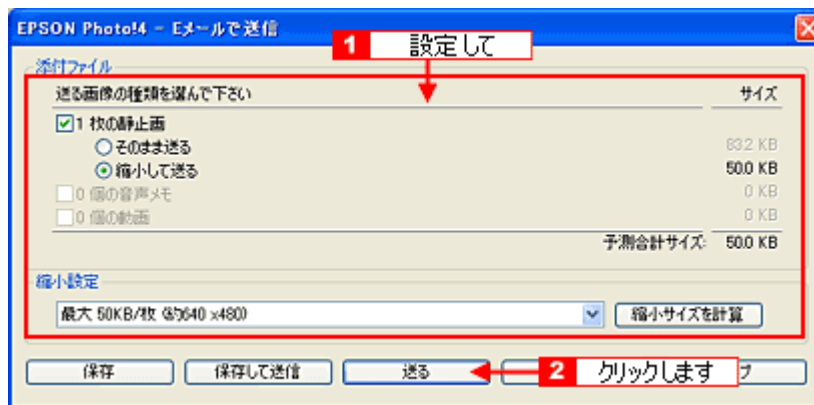
ポイント

画像を選択してから  アイコンをクリックしても、[Eメールで送信] 画面を開くことができます。

3. 設定内容を確認して、[送る] ボタンをクリックします。

画像をメールの送信に適したサイズに変更してメールソフトに添付します。元画像は変更されません。各設定については、次の項目を参照してください。

☞☞「[Eメールで送信] 画面」74

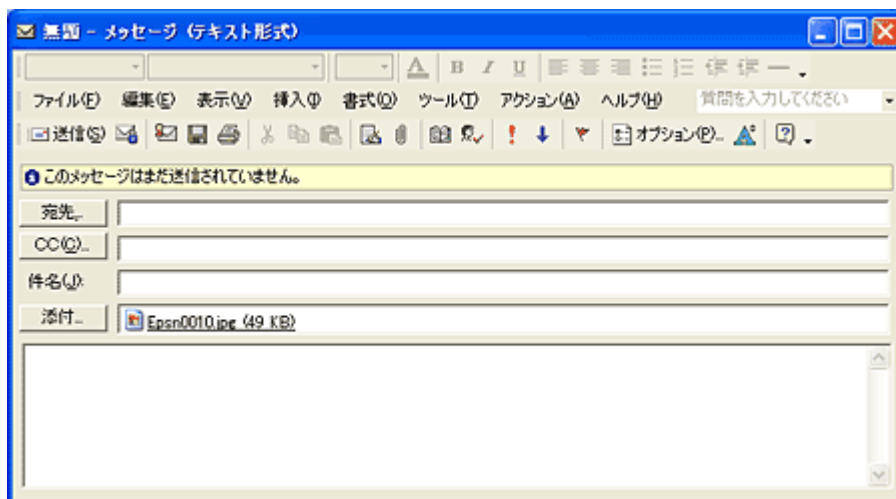


ポイント

- 動画、音声メモは縮小できません。
- 対応するメールソフトについては EPSON Photo!4 の「はじめにお読みください」をご覧ください。
- [そのまま送る] を選択すると、メールのファイルサイズが大きくなります。ファイルサイズがお使いのインターネット接続環境と送信先のインターネット接続環境で送信可能かをご確認の上、送信してください。

4. 新規メールに画像が添付されます（お使いのメールソフトによって画面は異なります）

件名、本文、あて先など入力して、メールを送信してください。

**ポイント**

メールソフトの使い方については、お使いのメールソフトの取扱説明書をご覧ください。

画像の情報を見る

各画像の詳細な情報を見る手順を説明します。


画像の情報をすべて見る

1. 画面右側の画像一覧表示フレームで、画像を選択します。
2. 「ファイル」メニュー - [プロパティ] をクリックします。

[プロパティ] 画面が開きます。




ポイント

画像を選択してから、 アイコンをクリックしても、[プロパティ] 画面を開くことができます。

3. 画像の情報を確認して、[閉じる] ボタンをクリックします。

[プロパティ] 画面の各項目については、以下の項目を参照してください。

 「[プロパティ] 画面」69

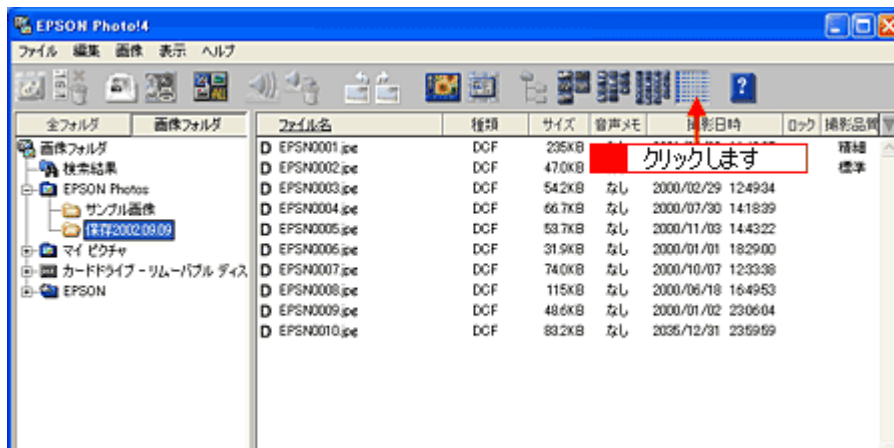


画像の情報を一覧で見る

フォルダ内の画像情報を一覧で見ることができます。


1. ボタンをクリックします。

メイン画面が詳細表示状態になり、画像の情報が一覧として表示されます。



ポイント

表示する画像の情報を、追加または削除できます。追加 / 削除の方法については、以下の項目を参照してください。

 「設定 - 詳細表示」画面」71

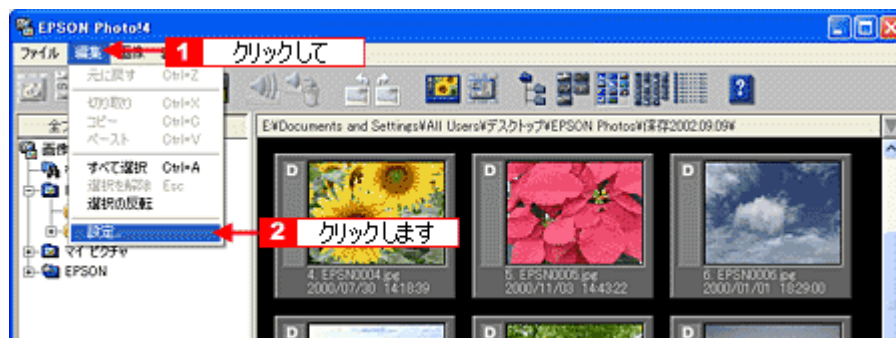
動作の設定を変更する

EPSON Photo!4 の動作環境を変更する手順について説明します。以下の動作環境を変更することができます。

画像の保存先 / メイン画面の詳細表示時の表示項目 / スライドショー実行時の動作環境

1. [編集]メニューの[設定]をクリックします。

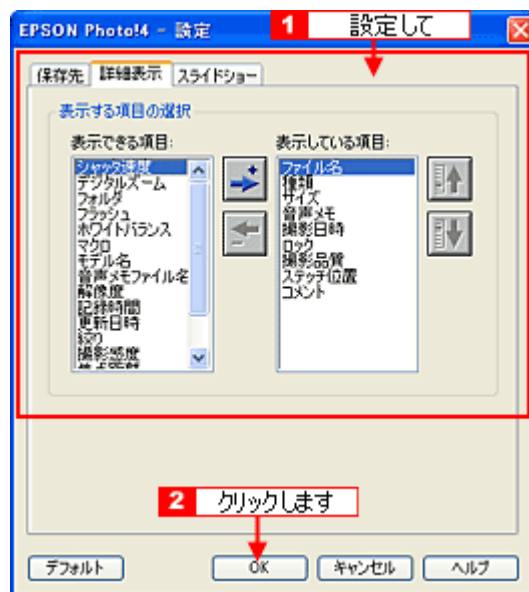
[設定]画面が開きます。



2. 設定を変更して、[OK]ボタンをクリックします。

各画面の設定項目については、以下の項目を参照してください。

- ☞☞ 「[設定 - 保存先]画面」70
- ☞☞ 「[設定 - 詳細表示]画面」71
- ☞☞ 「[設定 - スライドショー]画面」72



EPSON PRINT Image Framer Tool を起動する

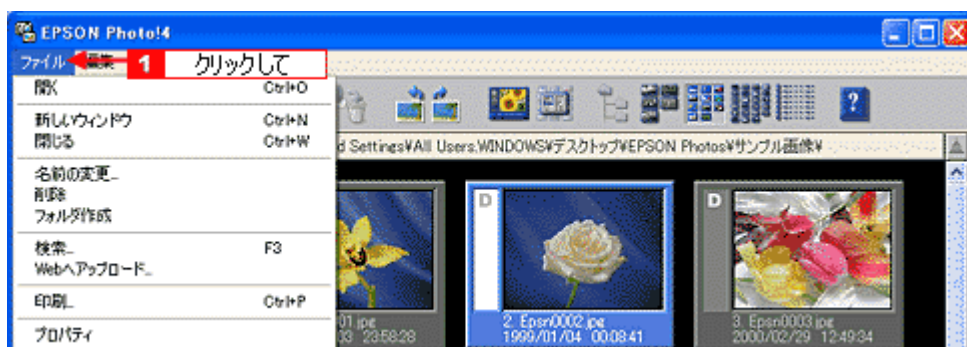
EPSON PRINT Image Framer Tool2.1 以上を起動することができます。
EPSON PRINT Image Framer Tool は、印刷する画像用のオリジナルフレームやオリジナルレイアウトのファイル进行操作することのできるアプリケーションソフトです。

ポイント

EPSON PRINT Image Framer Tool2.1 未満をご使用の場合は、2.1 以上にバージョンアップしてください。
EPSON PRINT Image Framer Tool は、エプソン販売のホームページからダウンロードすることができます (<http://www.i-love-epson.co.jp/>)。

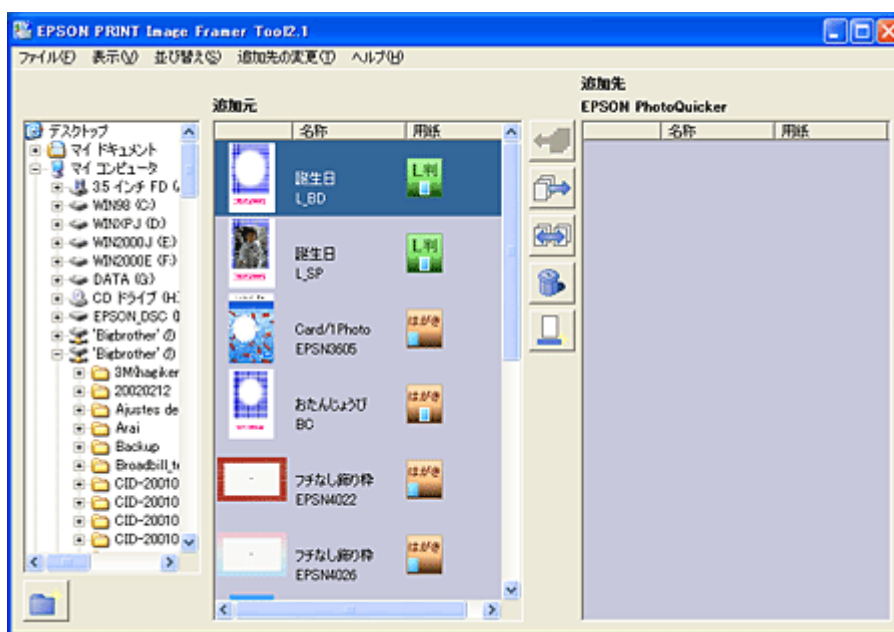
1. 「ファイル」メニューの [PRINT Image Framer Tool の起動] をクリックします。

EPSON PRINT Image Framer Tool が起動します。



2. フレームやレイアウト用ファイルを EPSON PhotoQuicker やメモ리카ードに保存します。

フレームやレイアウトファイルは、エプソン販売のホームページから入手することができます。
EPSON PRINT Image Framer Tool の使い方については、EPSON PRINT Image Framer Tool 操作マニュアルを参照してください。



シャッター音用の音声ファイルをデジタルカメラに転送する

コンピュータ上にある音声ファイル (.wav ファイル) をシャッター音としてデジタルカメラに転送することができます。

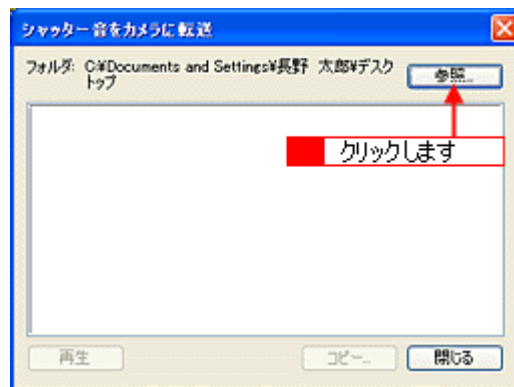
ポイント

- 音声ファイルは、デジタルカメラにセットされているメモリカードに転送されます。転送された音声ファイルをシャッター音として使用する方法については、デジタルカメラの取扱説明書を参照してください。
- シャッター音として使用可能なファイルサイズや最大再生時間については、デジタルカメラの取扱説明書を参照してください。

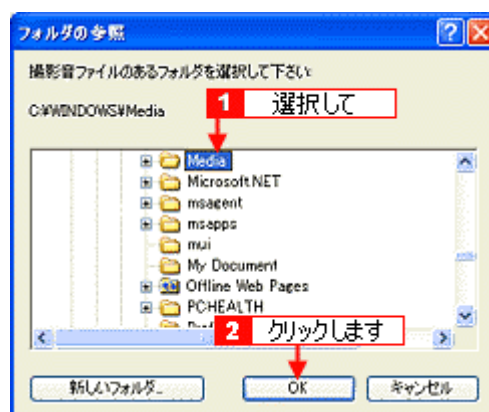
1. [ファイル]メニューの[シャッター音をカメラに転送]をクリックします。



2. [参照]ボタンをクリックします。



3. 音声ファイルが保存されているフォルダを選択して、[OK]ボタンをクリックします。

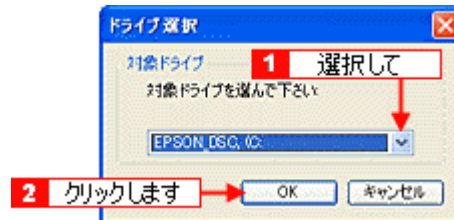


4. 転送する音声ファイルを選択して、[コピー] ボタンをクリックします。

[再生] ボタンをクリックすると、選択した音声ファイルの音を確認することができます。



5. デジタルカメラのドライブを選択して、[OK] ボタンをクリックします。



6. [OK] ボタンをクリックします。

音声ファイルがデジタルカメラのメモ리카ードにコピーされました。

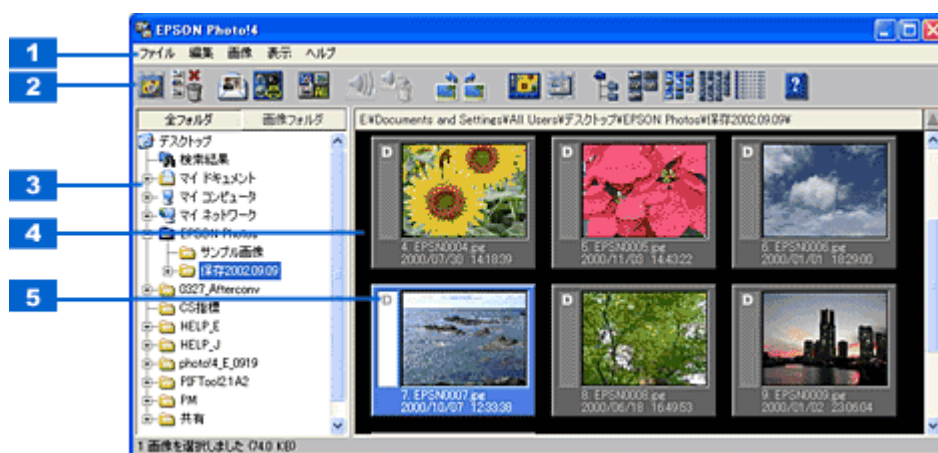


7. [閉じる] ボタンをクリックします。

この後の手順については、デジタルカメラの取扱説明書を参照してください。





メイン画面

メイン画面では、画像の管理、閲覧ができます。









1	メニュー	各種機能を実行するためのメニューです。詳しくは、以下の項目を参照してください。 ☛「メイン画面 - メニュー一覧」61
2	アイコン	全機能の中からよく使う機能をアイコンで表示しています。 ☛「メイン画面 - アイコン一覧」65
3	フォルダ表示フレーム	画面左側のフレームで、カメラドライブ、カードドライブ、またはハードディスクのフォルダを表示します。 ☛「画像の保存されているフォルダを選択する」35
4	画像一覧表示フレーム	選択されたドライブまたはフォルダ内にある画像を一覧表示します。
5	情報アイコン	表示されている画像の種類や情報をアイコンで表示します。各アイコンの意味は次の通りです。
		DCF/JPEG イメージのファイルであることを意味します。
		DCF/TIFF イメージのファイルであることを意味します。
		動画ファイルであることを意味します。
		ファイルが編集禁止（ロック）状態であることを意味します。
		画像が印刷に適した画像であることを意味します。
		画像がメール添付に適した画像であることを意味します。
		ステッチ機能（複数の画像を合成する機能）を使用して撮影した画像のステッチ位置を示しています。
		ハイパー撮影した画像であることを意味します。
		高精細モードで撮影した画像であることを意味します。
		精細モードで撮影した画像であることを意味します。
		標準モードで撮影した画像であることを意味します。
		音声メモ情報がある画像であることを意味します。

メイン画面 - メニュー一覧

-  「ファイルメニュー」 61
-  「編集メニュー」 62
-  「画像メニュー」 62
-  「表示メニュー」 63

ファイルメニュー



開く	画像ビューア画面を表示します。  「画像を拡大して見る」 36
新しいウィンドウ	別画面でメイン画面を開きます。
閉じる	メイン画面を閉じます。
名前の変更	選択したファイルのファイル名を変更します。
削除	選択したファイルを削除します。削除したファイルを元に戻すことはできません。
フォルダ作成	新しいフォルダを作成します。
検索	ファイルを検索します。  「画像を検索する」 50
Webへアップロード	Upload to Web を起動します。  「Webにアップロード(保存)する」 45
印刷	EPSON PhotoQuicker を起動して、印刷します。  「印刷する」 37
プロパティ	画像の情報を表示する [プロパティ] 画面を開きます。  「画像の情報を見る」 54
PRINT Image Framer Tool の起動	PRINT Image Framer Tool を起動します。
シャッター音をカメラに転送	コンピュータ上の音声ファイル(.wav ファイル)をシャッター音としてデジタルカメラのメモリカードに転送することができます。  「シャッター音用の音声ファイルをデジタルカメラに転送する」 58
終了	EPSON Photo!4 を終了します。

編集メニュー

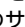





元に戻す	使用できません。
切り取り	使用できません。
コピー	選択したファイルをコピーします。
ペースト	コピーまたは切り取られたファイルを貼り付けます。
すべて選択	表示されているすべてのファイルを選択します。
選択を解除	ファイルの選択を解除します。
選択の反転	ファイルの選択、未選択を切り替えます。
設定	保存先、詳細表示、スライドショーの各設定画面を表示します。 ■▶▶「[設定 - 保存先]画面」70 ■▶▶「[設定 - 詳細表示]画面」71 ■▶▶「[設定 - スライドショー]画面」72

画像メニュー



コメント編集	画像ファイルにコメントを付けることができます。また、すでに付けてあるコメントを編集することができます。 ■▶▶「画像にコメントを付ける」48
左へ90°回転	画像を左方向に90度回転します。 ■▶▶「画像を回転する」49
右へ90°回転	画像を右方向に90度回転します。 ■▶▶「画像を回転する」49
180°回転	画像を180度回転します。 ■▶▶「画像を回転する」49
ロックする	画像をロック（削除禁止に設定）します。音声メモがある場合は、音声メモもロックします。
ロックを解除	画像のロックを解除します。音声メモがある場合は、音声メモのロックも解除します。

音声メモ	再生	音声メモを再生します。 画像のサムネイル横に  アイコンが表示されている場合、アイコンをクリックすると音声メモを再生します。
	削除	音声メモを削除します。ただし、画像は削除されません。
スライドショー	スライドショーを実行します。  「スライドショーを見る」 39	
壁紙に設定	壁紙設定画面を表示します。  「画像を壁紙に設定する」 51	
Eメールで送信	電子メールで送信するための画像を作成する [Eメール送信] 画面を表示します。  「電子メールに画像を貼り付ける」 52	

表示メニュー



フォルダリスト	すべてのフォルダを表示	すべてのドライブまたフォルダを表示します。
	画像フォルダのみ表示	画像フォルダとして登録したフォルダ、カメラドライブ、カードドライブ、検索結果のみを表示します。
サブフォルダの画像も表示	サブフォルダにある画像も表示します。	
サムネイル(大)	サムネイル(160×120ピクセル)で表示します。	
サムネイル(中)	サムネイル(120×90ピクセル)で表示します。	
サムネイル(小)	サムネイル(80×60ピクセル)で表示します。	
詳細	詳細な情報をリスト形式で表示します。	
整理	名前順	ファイル名順に並べ替えます。
	サイズ順	サイズ順に並べ替えます。
	種類順	ファイルの種類ごとに並べ替えます。
	撮影日時順	撮影日時順に並べ替えます。
	更新日時順	更新日時順に並べ替えます。
	その他	整理する項目を選択する画面を表示します。
	逆順で表示	降順(新しいファイルから順番に表示)に切り替えます。
	フォルダ毎に整理	フォルダごとに並べ替えます。
画像タイトル	ファイル名	サムネイルの下にファイル名を表示します。
	撮影日時	サムネイルの下に撮影日時を表示します。
	コメント	サムネイルの下にコメントを表示します。
	ステッチ位置	サムネイルの下にステッチ位置を表示します。
	画像番号	サムネイルの下に表示している画像の通し番号を表示します。

情報アイコンを表示	サムネイルの左に撮影情報アイコンを表示します。
最新の情報に更新	最新の情報に更新します。

メイン画面 - アイコン一覧

メイン画面に表示されている各アイコンの機能を紹介します。




	画像ビューア画面を表示します。 ☞☞「画像を拡大して見る」36		画像を右方向に 90 度回転します。 ☞☞「画像を回転する」49
	画像やフォルダを削除します。		サムネイルに撮影情報アイコンを表示する / 表示しないを切り替えます。
	[E メール送信] 画面を表示します。 ☞☞「電子メールに画像を貼り付ける」52		[プロパティ] 画面を表示します。 ☞☞「画像の情報を見る」54
	EPSON PhotoQuicker を起動して印刷します。 ☞☞「印刷する」37		サブフォルダ内の画像を表示する / 表示しないを選択します。
			サムネイル (大) で表示します。
	すべての画像を選択します。		サムネイル (中) で表示します。
	音声メモを再生します。 ☞☞「音声メモを再生する / 削除する」44		サムネイル (小) で表示します。
	音声メモだけを削除します。画像は削除しません。 ☞☞「音声メモを再生する / 削除する」44		
	画像を左方向に 90 度回転します。 ☞☞「画像を回転する」49		オンラインヘルプを起動します。

[画像ビューア] 画面



[画像ビューア] 画面では、選択した画像を拡大表示したり、回転したりすることができます。ツールバーのアイコンをクリックすることで操作します。




1		一つ前の画像を表示します。
2		一つ後の画像を表示します。
3		画像ビューア画面を別画面で開きます。
4		表示されている画像を削除します。
5		画面サイズに合わせた大きさで表示します。
6		画像を等倍 (1倍) で表示します。
7		画像を拡大して表示します。
8		画像を縮小して表示します。
9		音声メモを再生します。
10		動画を再生します。

11		画像を左方向に 90 度回転します。元画像を回転して保存します。
12		画像を右方向に 90 度回転します。元画像を回転して保存します。
13		画面左側にサムネイル一覧を表示 / 非表示します。
14		表示しているファイルの保存場所（フォルダ）を表示します。

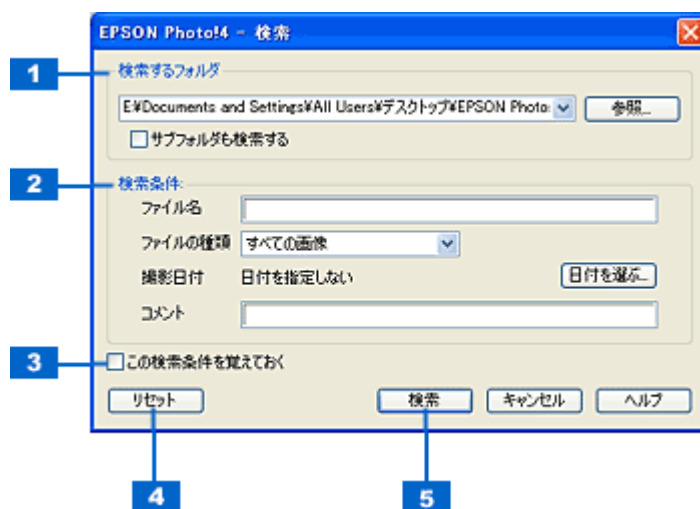
ポイント

複数の画像を選択して画像ビューアを開き、 /  ボタンで次々に切り替えて表示することができます。よく似た画像を比較したい場合などに便利です。[画像ビューア] 画面の開き方については、以下の項目を参照してください。

 「画像を拡大して見る」 36

[検索] 画面

[検索] 画面では、条件を指定して画像を検索することができます。




1	検索するフォルダ	検索するフォルダを指定します。[参照] ボタンをクリックすると、フォルダを選択する画面が表示されます。	
		サブフォルダも検索する	指定したフォルダの中にあるサブフォルダも検索します。
2	検索条件	検索するための条件を設定します。	
		ファイル名	入力された文字列を含むファイル名の画像を検索します。
		ファイルの種類	選択された種類のファイルを検索します。
		撮影日付	指定された日時に撮影された画像を検索します。撮影日付を指定する場合は、[日付を選ぶ] ボタンをクリックします。
	コメント	入力された文字列のコメント情報を含む画像を検索します。	
3	この検索条件を覚えておく	設定した検索条件を記憶させ、次回検索時に使うことができます。	
4	[リセット] ボタン	検索条件をリセットします。	
5	[検索] ボタン	検索を実行します。	

[プロパティ] 画面

[プロパティ] 画面では、選択した画像の詳細情報を表示します。



1	基本情報	画像のファイル名、サムネイル、ファイルの情報を表示します。
2	ファイルの場所	表示しているファイルの保存場所（フォルダ）を表示します。
3	詳細	撮影時の情報を表示します。
4	コメント	画像にコメント情報がある場合に、コメントを表示します。
5	[コメント編集] ボタン	クリックするとコメントを編集する画面を表示します。  「画像にコメントを付ける」 48
6	[-] / [+]	表示されている内容の非表示 / 表示を切り替えます。

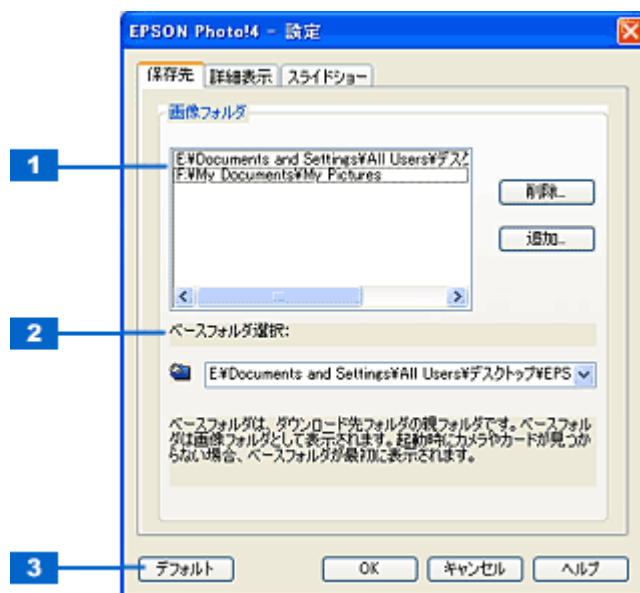
[設定 - 保存先] 画面

[設定 - 保存先] 画面では、EPSON オートダウンローダで画像を保存する基準となるフォルダ（ベースフォルダ）を設定することができます。

ベースフォルダは、以下の画面で追加した画像フォルダの中から選択することができます。

ポイント

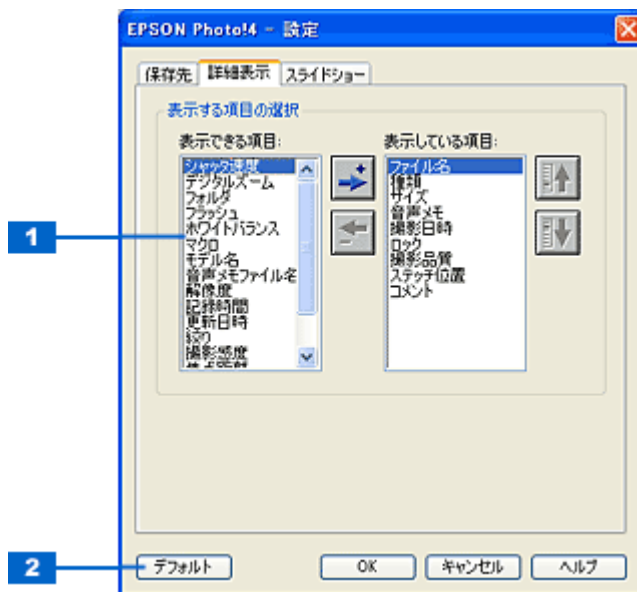
カメラまたはカードドライブは、ベースフォルダとして登録することはできません。







1	画像フォルダ	画像フォルダを登録 / 削除できます。ここで登録したフォルダがメイン画面のフォルダ表示フレームで、画像フォルダとして表示されます。 ☞ 「画像の保存されているフォルダを選択する」 35
		[削除] ボタン 一覧からフォルダを選択して、[削除] ボタンをクリックすると、ベースフォルダ選択の一覧から削除します。フォルダそのものは削除されません。
		[追加] ボタン ベースフォルダ選択の一覧に任意のフォルダを加えることができます。 [追加] ボタンをクリックして、追加したいフォルダを選択し、[OK] ボタンをクリックします。
2	ベースフォルダの選択	画像を保存するベースフォルダ（初期設定はデスクトップ上の EPSON Photos フォルダ）を変更することができます。ダウンロードした画像は、ベースフォルダ下のサブフォルダに保存されます。
3	[デフォルト] ボタン	インストール時の標準設定に戻します。

[設定 - 詳細表示] 画面

[設定 - 詳細表示] 画面では、リスト形式で表示する情報を設定することができます。



1	表示する項目の選択	メインウィンドウを詳細表示状態にしている場合に表示される項目を変更することができます。	
		表示できる項目	<p>詳細表示リストで表示できる項目ですが、現在表示されていない項目の一覧です。</p> <p>詳細表示リストで項目を表示する場合 一覧から表示したい項目を選択し、 ボタンをクリックして右側の [表示している項目] に移動します。</p> <p>項目を表示しない場合 右の [表示している項目] 一覧から表示しない項目を選択し、 ボタンをクリックして左側の [表示できる項目] に移動します。</p> <p>表示できる項目は以下の通りです。</p> <p>ファイル名 / 種類 / サイズ / 音声メモ / 撮影日 / ロック / 撮影品質 / ステッチ位置 / コメント / シャッタースピード / デジタルズーム / フォルダ / フラッシュ / ホワイトバランス / マクロ / モデル名 / 音声メモファイル名 / 解像度 / 記録時間 (動画ファイル) / 更新日時 / 絞り / 撮影感度 / 焦点距離 / 測光方式 / 露出補正</p>
		表示している項目	<p>詳細表示リストで表示する項目の一覧です。</p> <p>表示順序を変える 右側の [表示している項目] で、順序を入れ替えたい項目をクリックし、順番を先にするには  ボタン、順番を後にするには  ボタンをクリックします。</p>
2	[デフォルト] ボタン	インストール時の標準設定に戻します。	

[設定 - スライドショー] 画面

[設定 - スライドショー] 画面では、スライドショーの設定を変更することができます。



1	表示サイズ	スライドショーの画面の大きさを設定します。	
		ピクセル等倍で表示する	画像を等倍 (1 倍) 表示します。
		画面に合わせて表示	画面サイズに合わせて画像を拡大 / 縮小します。
		拡大はしない	画面サイズより小さいサイズは、等倍表示し、画面より大きい画像は、画面に合わせて縮小表示します。
2	再生設定	スライドショーの表示方法を設定します。	
		自動的に次の画像に進める	設定した時間が経過すると自動的に画像を切り替えます。切り替える間隔は、秒数を入力するか、スライドバーで設定することができます。
		繰り返す	すべての画像のスライド再生が終わると最初の画像に戻り、繰り返しスライドショーを実行します。
		音声メモを再生する	音声メモを再生します (音声メモがある画像のみ)。
		操作パネルを表示する	スライドショー操作パネルを表示します。
3	画像のタイトル	スライドショー実行中に、画像の下に表示される情報を設定します。	
		ファイル名を表示する	画像のファイル名を表示します。
		コメントを表示する	コメントを表示します。
		撮影日時を表示する	撮影日時を表示します。
4	[デフォルト] ボタン	インストール時の標準設定に戻します。	

[壁紙に設定] 画面

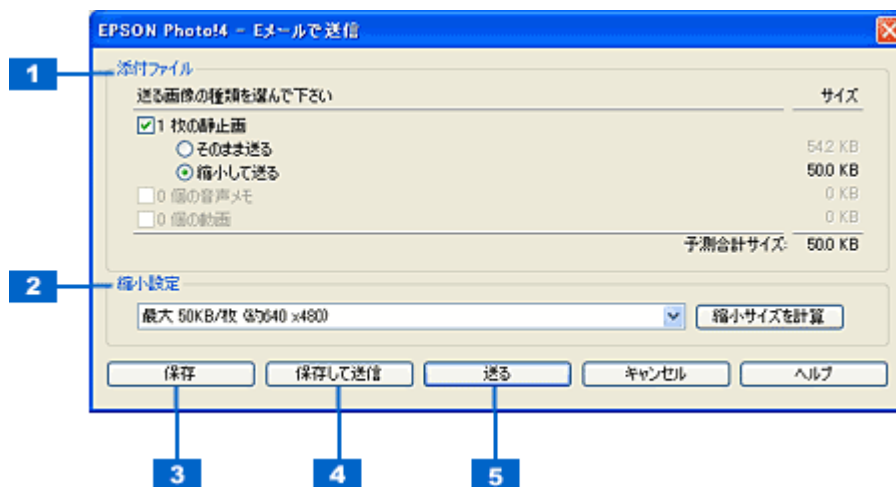
[壁紙に設定] 画面では、画像を壁紙（デスクトップピクチャ）に設定するときの、壁紙の配置方法を設定することができます。



1	プレビュー	画像を壁紙にして配置したイメージを表示します。	
2	壁紙設定	画面の配置方法などを設定できます。	
		画面いっぱいに表示	画面の大きさに合わせて画像のサイズを拡大または縮小し、隙間がなくなるように配置します。
		画面に合わせて表示	画面の大きさに合わせて画像のサイズを拡大または縮小し、画像全体を表示するように配置します。
		中央に表示	画像のサイズを変更せず、画面中央に配置します。
		並べて表示	画像のサイズを変更せず、画面全体に並べて配置します。
		壁紙を削除する	設定されている壁紙を削除します。

[Eメールで送信] 画面

[Eメールで送信] 画面では、画像を電子メールソフトに貼り付けたり、貼り付ける画像のサイズを変更することができます。



1	添付ファイル	電子メールで送る画像の種類を選択します。	
		x 枚の静止画	チェックすると静止画を送信します。
		そのまま送る	画像サイズを変えずにそのまま送信します。
		縮小して送る	[2] の「縮小設定」で指定したサイズに縮小して送信します。
		x 個の音声メモ	チェックすると音声メモを送信します。
		x 個の動画	チェックすると動画を送信します。
2	縮小設定	画像サイズをどのくらい縮小するか選択します (縮小後の 1 枚あたりの最大ファイルサイズ、ピクセルサイズ)。メール用に縮小したファイルを生成しますので、元画像は、縮小されません。	
		一覧	一覧から、送信する画像のサイズを選択します。
		[縮小サイズを計算] ボタン	縮小した場合のファイルサイズを、予想合計サイズ欄に表示します。
3	[保存] ボタン	縮小した画像をフォルダに保存します。クリックすると保存先フォルダを選択する画面が表示されます。	
4	[保存して送信] ボタン	クリックすると、保存先フォルダを選択する画面が表示されます。画像をフォルダに保存した後、メールソフトが起動して、新規メールに画像を自動的に添付します。	
5	[送る] ボタン	メールソフトが起動して、新規メールに画像を自動的に添付します。	

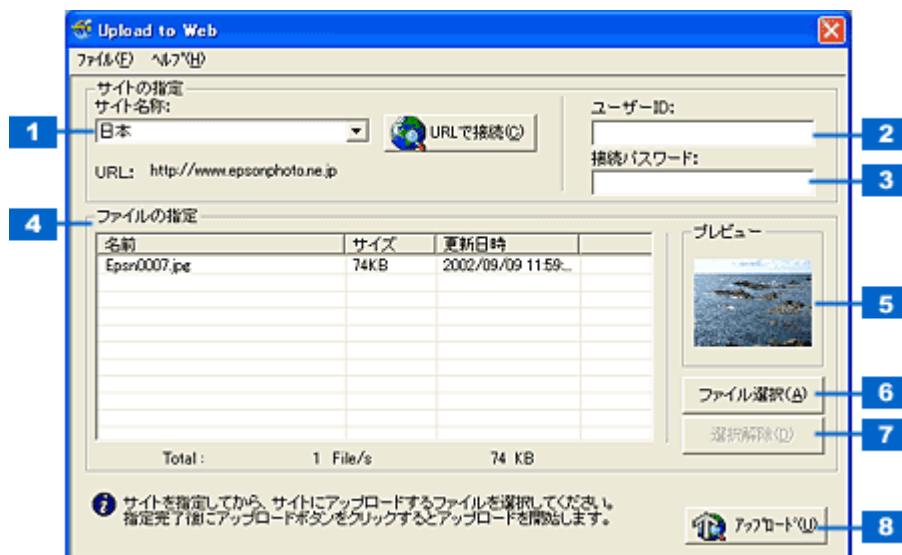
ポイント

- 動画、音声メモは縮小できません。
- 対応するメールソフトについては、EPSON Photo!4 の「はじめにお読みください」をご覧ください。
- メールソフトの使い方については、お使いのメールソフトの取扱説明書をご覧ください。

[Upload to Web] 画面

カメラ（またはメモ리카ード）からダウンロードした画像を、Web（EPSON Photo Album）にアップロード（保存）することができます。

☞ 「Web にアップロード（保存）する」 45

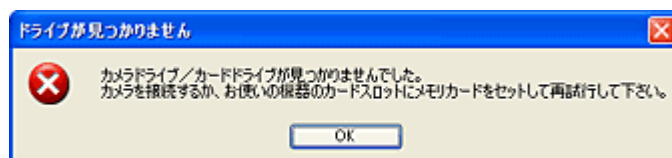
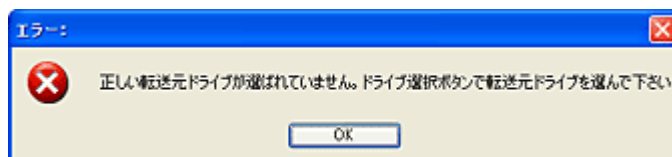


1	サイト名称	ご自分が登録されたサイト（国）を選択します。サイトに接続する場合は、登録された [サイト名称]（国） [ユーザー ID] [接続パスワード] が正しく選択または、入力されている必要があります。
2	ユーザー ID	サイトに接続するときのユーザー ID を入力します。前回接続した場合は、[サイト名称] を選択すると自動的に入力されます。
3	接続パスワード	サイトに接続するときのパスワードを入力します。前回接続した場合は、[サイト名称] を選択すると自動的に入力されます。
4	ファイルの指定	サイトにアップロードするファイルを表示します。ファイル名、ファイルサイズ、更新日時がそれぞれ表示されます。
5	プレビュー	リスト上で選択されているファイルの縮小イメージ（サムネイルイメージ）を表示します。複数ファイルが選択されているときは、最上位のファイルを表示します。
6	[ファイル選択] ボタン	このボタンをクリックすると、コンピュータに保存されている画像ファイルをリストに登録することができます。
7	[選択解除] ボタン	このボタンをクリックすると、リスト上のファイル選択を解除できます。
8	[アップロード] ボタン	このボタンをクリックすると、選択したファイルをサイトにアップロードします。

こんなときには

エラーメッセージ一覧

EPSON カメラスタートアップ時



カメラとコンピュータを USB ケーブルで接続している場合

✓ チェック

ケーブルが接続されていないか、カメラの電源が入っていません。

ケーブルを正しく接続して、カメラの電源をオンにしてください。

✓ チェック

カメラにメモリーカードがセットされていません。

カメラの電源をオフにして、メモリーカードをセットしてください。

メモリーカードドライブを使用している場合

✓ チェック

メモリーカードがセットされていません。

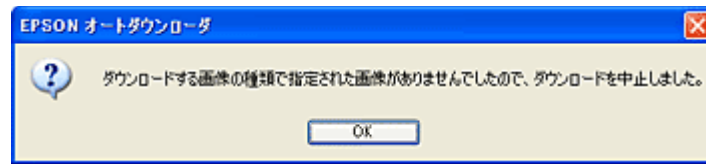
お使いの機器にメモリーカードを正しくセットしてください。

✓ チェック

お使いの機器のメモリーカードドライブが正しく動作していません。

お使いの機器の取扱説明書を参照し、メモリーカードドライブが正しく動作していることを確認してください。

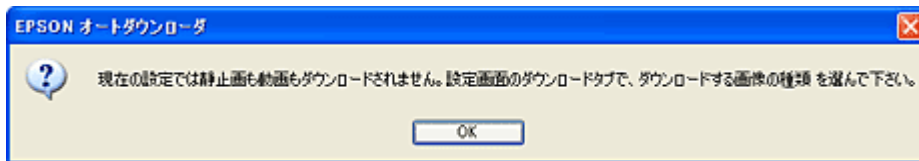
EPSON オートダウンローダ使用時



✓ チェック

メモ리카ードに撮影された画像がありません。

撮影済みのメモ리카ードを、カメラまたはメモ리카ードドライブにセットしてください。



✓ チェック

ダウンロードする画像が正しく設定されていません。

EPSON オートダウンローダの[設定]ボタンをクリックして、ダウンロードする画像の種類を確認してください。「すべての静止画」または「すべての動画」のどちらかがチェックされていないとダウンロードできません。

☞「[EPSON オートダウンローダの設定] - [ダウンロード] 画面」31

Web へアップロード機能使用時

メッセージ	原因	対処方法
インターネットに接続できませんでした。インターネットに接続できない環境では、Upload To Web をご利用することはできません。	インターネット接続に失敗しました。	お使いのコンピュータが、インターネットに接続できる状態かどうか確認してください。モデムやケーブルの状態、コンピュータの設定等を確認してください。 インターネットへの接続方法、コンピュータの設定方法などは、契約されている各プロバイダにお問い合わせください。
指定したサイトのサーバーに接続できませんでした。URL、ユーザー ID、パスワードの組み合わせが正しいか確認してください。	URL、ユーザー ID、パスワードの組み合わせに誤りがあるため、サーバーに接続できません。	URL、ユーザー ID、パスワードの組み合わせを正しい内容に変更して、再度アップロードを実行してください。
サイトとの接続中にエラー (×××) が発生したため、正常に処理を完了することができませんでした。ネットワークの状態を確認後、再度実行してください。	サイトとの接続中になんらかの通信上の問題が発生したか、アップロード中に該当ファイルが上書きで取り込まれました (×××はエラーコード)。	インターネットに接続されているか確認して、再度アップロードを実行してください。
指定されたファイルの中に、サイトのファイルサイズの上限を超えるものが含まれています。××× KB を超えるサイズのファイルを、このサイトにアップロードすることはできません。	サイトにアップロード可能なファイルサイズを超えています。	サイズの上限を超えるファイルを選択リストから削除してから、再度アップロードを実行してください。

ディスクの空き容量が不足しているため、指定されたファイルの全てをサイトにアップロードすることができません。現在、このサイトの空き容量は x x x KB です。	指定された全てのファイルをアップロードするために必要なディスク容量がサイトの残り容量を超えています (アップロード可能容量:20MB 2003年6月現在)。	(1)サイトに保管されているファイルを整理して空き容量を確保した後、再度アップロードを実行してください。 (2)アップロードするファイルの選択を見直し、アップロードするファイルの合計サイズがアップロード先のサイトの空き容量以下になるようにしてから、再度アップロードを実行してください。
指定したサイトにアップロードすることのできない種類のファイルが指定されています。ファイルを指定し直してください。	アップロードできない種類のファイルが選択されています。	指定できないファイルを選択リストから削除して、再度アップロードを実行してください。
現在、別のアップロードを実行中のため、要求されたアップロード処理を行うことができません。先に実行中のアップロードが完了してから再度実行してください。	実行中のアップロードの処理がある状態で、別のアップロード処理を要求されました。	先に実行中のアップロードの処理が完了してから、再度アップロードを実行してください。
別のUpload To Webからアップロードするファイルの変更を要求されたため、実行中のアップロードをキャンセルしました。ファイルの指定内容を更新しました。	アップロード中に、別のアップロードを要求されたため、実行中のアップロードをキャンセルし、ファイルの指定を自動的に変更しました。	[アップロード]ボタンをクリックすると、新しい処理を実行します。先に実行したアップロード状況の確認は、サイトにアクセスして確認してください。
アップロードに必要な情報の全てが入力されていません。サイトとアップロードするファイルを指定してからアップロードを行ってください。	必要な入力項目が全て入力される前に [アップロード] を実行しました。	サイト名称 (国名)、ユーザID、接続パスワードが入力されていること、アップロードするファイルが選択されていることを確認し、再度アップロードを実行してください。
“EpSCTWeb”が見つからないため処理を継続できません。Webの全ての処理を終了します。	プロファイル“EpSCTWeb.ini”が見つかりません。	何らかの原因で Upload To Web の動作に必要なファイルが削除された可能性があります。EPSON Photo!4 を再インストールしてください。
17個以上の画像は Web へアップロードできません。	17個以上の画像を選択しています。	一度にアップロードできる画像は、16個までです。選択枚数を減らして、アップロードしてください。

困ったときには

カメラを接続（またはメモ리카ードをセット）しても EPSON カメラスタータが起動しない

✓ チェック

メモ리카ードがセットされていますか？

デジタルカメラやメモ리카ードリーダーを接続しても、メモ리카ードがセットされていないと EPSON カメラスタータは起動しません。メモ리카ードをセットしてください。

✓ チェック

EPSON CardMonitor がインストールされていません。

EPSON CardMonitor は、カメラが接続されたときや、メモ리카ードがセットされたときに、EPSON カメラスタータを起動するためのソフトウェアです。インストールしていないと、EPSON カメラスタータが自動的に起動しません。インストール方法については、同梱の説明書をご覧ください。

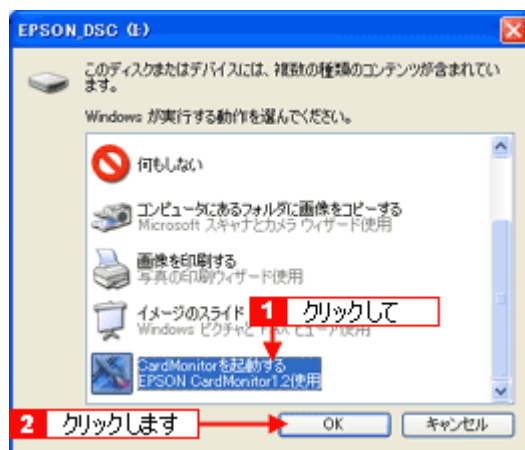
✓ チェック

Windows XP をお使いの場合に、Windows が実行する動作を選択する画面が表示される場合があります。

[Windows が実行する動作を選んでください] のリストボックスから「CardMonitor を起動する」を選び、[OK] ボタンをクリックします。

接続するたびに以下の画面が表示される場合は、次の項目を参照して設定してください。

☞ 「Windows XP で自動的に EPSON カメラスタータが起動しない」 82



✓ チェック

EPSON カメラスタータが起動しない設定になっています。

EPSON カメラスタータの [設定] ボタンをクリックし、「EPSON カメラスタータを表示する」にチェックが付いていることを確認してください。

メモ리카ードドライブをお使いの場合は、「カードリーダーや、コンピュータの PC カードスロットへのメモ리카ード挿入も監視する」にチェックを付けてください。

☞ 「[設定] 画面 (Windows XP を除く)」 22

EPSON オートダウンローダで画像をダウンロードした後、EPSON Photo!4 が起動しない

✓ チェック

EPSON Photo!4 が自動的に起動しない設定になっています。

EPSON オートダウンローダの [設定] ボタンをクリックし、[動作] 画面の「アプリケーションを起動する」にチェックが付いていること、「EPSON Photo!4」が選択されていることを確認してください。

☞☞「[EPSON オートダウンローダの設定] - [動作] 画面」33

EPSON オートダウンローダを起動するとすぐにダウンロードを始める

✓ チェック

自動的にダウンロードを始める設定になっています。

EPSON オートダウンローダの [設定] ボタンをクリックし、[動作] 画面の「自動的にダウンロードを始める (自動スタート)」にチェックが付いていないことを確認してください。

☞☞「[EPSON オートダウンローダの設定] - [動作] 画面」33

アップロード先のサイトに接続できない

[Web へアップロード] 機能を使用した場合に、アップロード先のサイトに接続できないときは、以下の項目をチェックしてください。

✓ チェック

お使いの環境はインターネットに接続できる状態になっていますか？

お使いの環境がインターネットに接続できる状態かどうか確認してください。インターネットに接続できない環境では、本機能をご利用いただくことはできません。

✓ チェック

サイト名称 (国名)、ユーザー ID、接続パスワードの組み合わせは正しいですか？

サイト名称 (国名)、ユーザ ID、接続パスワードの組み合わせに誤りがあると、サーバーに接続することができません。サイト名称 (国名)、ユーザ ID、接続パスワードを正しい組み合わせにし、再度 [アップロード] ボタンをクリックしてください。

✓ チェック

アップロードに必要な情報は全て入力されていますか？

サイト名称 (国名)、ユーザ ID、接続パスワードが入力されていること、アップロードするファイルが選択されていることを確認してください。

EPSON フォトシェアリングサイトのユーザー ID や接続パスワードを忘れてしまったときは、以下のサイトに接続して確認してください (<http://www.epsonphoto.ne.jp/>)。

ファイルを Web にアップロードできない

ファイルを Web にアップロードができない場合、以下の項目をチェックしてください。

✓ チェック**ファイルサイズがサイトにアップロードできる上限を超えていませんか？**

選択しているファイルが、サイトにアップロード可能なファイルサイズを超えています。ファイルサイズの上限を超えているファイルを選択し、[選択解除] ボタンをクリックしてファイルリスト上から削除し、再度 [アップロード] ボタンをクリックしてください。

✓ チェック**アップロード先のサイトの空き容量はありますか？**

アップロード先のサイトの空き容量を確認してください。もし、アップロードするファイルの合計サイズが、サイトの空き容量よりも大きい場合には、以下のどちらかの対応をとってください。

- ・ サイトに保管されているファイルを整理して、必要な空き容量を確保した後、再度アップロードを実行する。
- ・ アップロードするファイルの選択を見直し、アップロードするファイルの合計サイズがアップロード先のサイトの空き容量以下になるようにしてから、再度アップロードを実行する。

✓ チェック**アップロードできないファイル形式を選択していませんか？**

アップロードできないファイル形式のファイルをアップロードしようとしています。アップロードできるファイル形式は、JPEG のみです。JPEG 以外のファイル形式のファイルを、リストから削除してください。

✓ チェック**別のアップロード作業の実行中ではありませんか？**

すでに別のアップロード作業を実行している場合には、その作業が終了するまで新たなアップロード作業は実行できません。先に実行中の処理が完了するまでお待ちください。

✓ チェック**ファイルのアップロード中に、画像の取りこみを実行していませんか？**

アップロード中のファイルと同じファイルをスキャナで取りこむと、ファイルが上書きされてエラーが発生します。

カメラドライブやカードドライブの停止（取り出し）ができない**✓ チェック**

CardMonitor がカメラドライブやカードドライブを監視しているため、停止（取り出し）できない場合があります。以下の項目の手順に従って停止させてください。

☞ 「カメラの電源をオフにする / USB ケーブルを取り外す際の注意」 14

Windows XP で自動的に EPSON カメラスタータが起動しない

Windows XP では、デジタルカメラをコンピュータに接続するたびに、Windows が実行する動作を選ぶ画面が表示されます。この画面を表示せずに EPSON カメラスタータを自動的に起動させるには以下の手順で設定します。

ポイント

この設定をするには、EPSON CardMonitor (エプソン カードモニタ) がコンピュータにインストールされている必要があります。

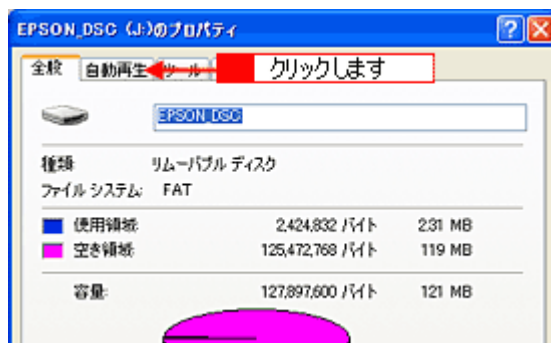
1. [スタート] - [マイ コンピュータ] の順にクリックします。



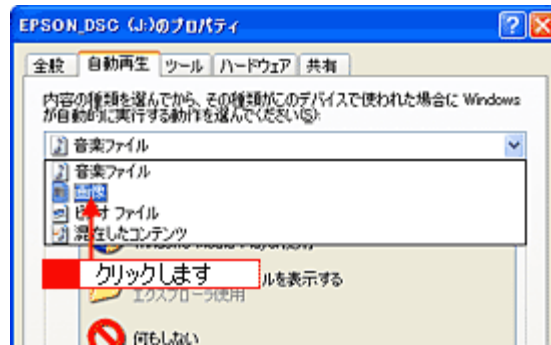
2. メモリカードを挿入するデバイスのアイコンを右クリック (マウスの右ボタンをクリック) して [プロパティ] をクリックします。



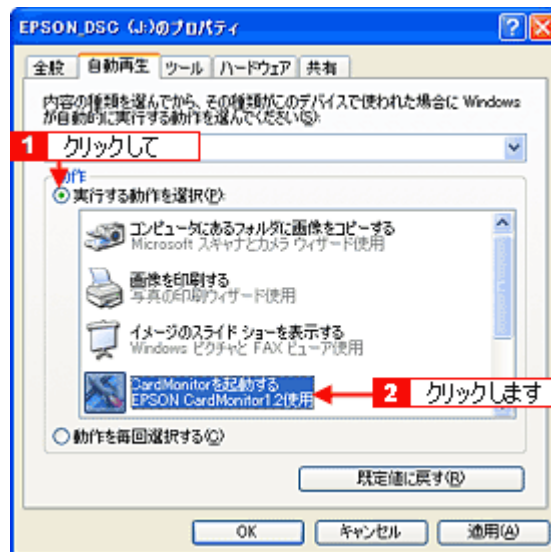
3. [自動再生] タブをクリックします。



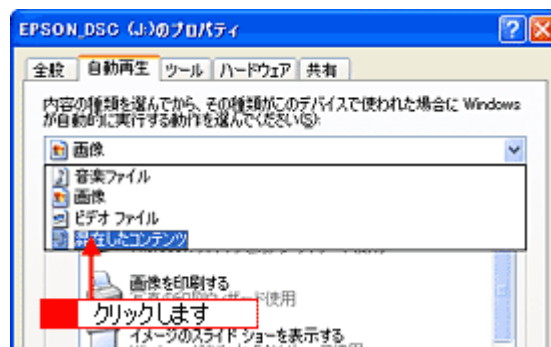
4. [画像] を選びます。



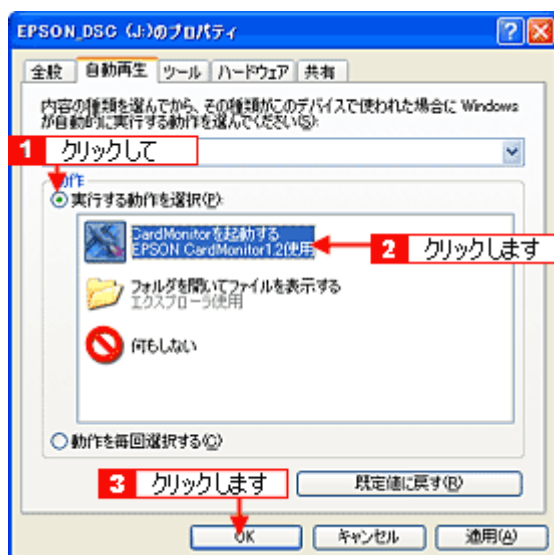
5. [実行する動作を選択] を選んで、[CardMonitor を起動する] を選びます。



6. [混在したコンテンツ] を選びます。



7. [実行する動作を選択] を選択し、[CardMonitor を起動する] を選択して、[OK] ボタンをクリックします。



以上で設定は終了です。

ソフトウェアを削除したい

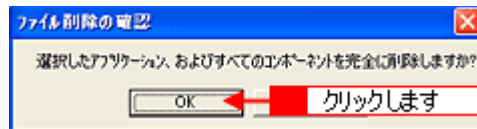
EPSON Photo!4、EPSON カメラスタータ、EPSON オートダウンロードを削除する手順を説明します。

1. [スタート] ボタンをクリックし、[すべてのプログラム](または[プログラム]) - [EPSON Camera] - [EPSON Photo!4] にカーソルを合わせ、[アンインストール] をクリックします。



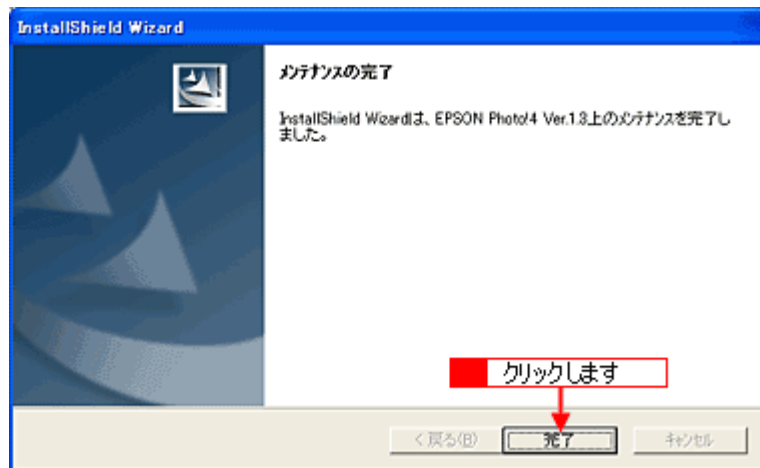
2. [OK] ボタンをクリックします。

削除が実行されます。



3. [完了] ボタンをクリックします。

以上で削除は終了です。



システム条件

OS	Windows 98 / Me / 2000/XP
メモリ	64MB 以上 (128MB 以上を推奨)
ハードディスク容量	インストール時 : 50MB 以上 動作時 : 170MB 以上の空き容量 *
ディスプレイ	SVGA (800 x 600) 以上 16bit カラー以上

*484 万画素 (2544 x 1904 ピクセル) 相当の画像取り扱い時

ポイント

USB ケーブルで接続する場合は、以下の 3 つの条件をすべて満たす場合にのみ、ご使用いただけます。

- Windows 98 / Me / 2000/XP のいずれかがプレインストールされているコンピュータ
(ご購入時にすでに Windows 98 / Me / 2000/XP のいずれかがインストールされているコンピュータ、または Windows 98/Me がプレインストールされていて、Windows Me / 2000/XP にアップグレードしたコンピュータ)
- USB に対応したコンピュータ
- コンピュータメーカーにより USB ポートの動作が保証されているコンピュータ

オンラインヘルプの見方 / 印刷方法

ここでは、オンラインヘルプの使い方を記載しています。

オンラインヘルプの内容をすべてご覧になりたいときは

オンラインヘルプを起動したときに最初に表示される画面（トップページ）には、目的に応じた項目のみを表示しています。すべての内容をご覧いただく場合には、画面右上の [もくじ] をクリックしてください。オンラインヘルプの もくじ（内容一覧）が表示されます。

表示される文字サイズが小さいときは

表示される文字サイズが小さくてご覧になりにくい場合には、ご使用のブラウザの機能を使って文字サイズを変更することができます。文字サイズの変更方法はブラウザの種類やバージョンにより異なりますので、詳細は各ブラウザのヘルプなどをご覧ください。

ポイント

ここでは、Microsoft Internet Explorer の場合を例にご説明します。

1. [表示] メニューをクリックし、[文字のサイズ] をクリックすると文字サイズの一覧が表示されます。
2. 現在の文字サイズより、大きな文字サイズをクリックします。


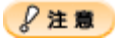

オンラインヘルプを印刷するときは

オンラインヘルプを印刷する場合に、いくつかの注意点があります。

- オンラインヘルプは、ブラウザでの表示を前提として制作してあります。
 - オンラインヘルプを印刷した場合、本文中の表示用のオブジェクトなどが、正しく印刷されない場合があります。
 - オンラインヘルプが複数ページに渡って印刷される場合、ページの下で画像や文章が印刷されない個所が発生することがあります。
 - ページの右側が印刷されずに切れてしまう場合は、ブラウザの [ファイル] メニュー内の [ページ設定] にて、左右の余白を 10 ミリ以下に設定してください。
 - ページ上の背景色などが印刷できない場合は、以下の手順に従って設定を変更してください。
- 1) [表示] メニュー(Internet Explorer 6.0 の場合は [ツール] メニュー)内の [インターネットオプション] をクリックします。
 - 2) [詳細設定] タブをクリックしてからスクロールバーで設定項目をスクロールさせます。
 - 3) [印刷] の項目にある [背景の色とイメージを印刷 ...] のチェックボックスにチェックを付けて [OK] ボタンをクリックします。




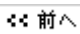
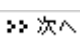

本文中で使用している記号について

本文中で使用しているマークには、次のような意味があります。

 注意	注意	この表示を無視して、誤った取り扱いをすると、人が傷害を負う可能性が想定される内容および物的損害のみの発生が想定される内容を示します。
 注意	製品注意	この表示を無視して、誤った取り扱いをすると、本体が損傷する可能性が想定される内容を示します。
 ポイント	ポイント	お取り扱い上、必ずお守りいただきたいこと（操作）知っておいていただきたいことを記載しています。必ずお読みください。

各ボタン、ハイパーリンクについて

本文中で使用しているボタンやアイコンには、次のような意味があります。

 トップページに戻る	トップページに戻る	オンラインヘルプの最初のページ（トップページ）を表示します。
 もくじ	もくじ	オンラインヘルプのもくじ（内容一覧）を表示します。
 索引	索引	索引のページを表示します。
 前へ	前へ	現在表示している画面の前のページにジャンプします。
 次へ	次へ	現在表示している画面の次のページにジャンプします。
	参照	関連したページへジャンプします。

商標・表記について

商標について

- Microsoft、Windows および Internet Explorer は米国マイクロソフト社の米国およびその他の国における登録商標です。
- Netscape、Netscape Navigator、Netscape ONE、Netscape の N ロゴおよび操舵輪のロゴは、米国およびその他の諸国の Netscape Communications Corporation 社の登録商標です。
- そのほかの製品名は各社の商標または登録商標です。

表記について

- Microsoft(R) Windows(R) 98 operating system 日本語版
- Microsoft(R) Windows(R) Millennium Edition operating system 日本語版
- Microsoft(R) Windows(R) 2000 Professional operating system 日本語版
- Microsoft(R) Windows XP(R) Home Edition/Professional operating system 日本語版

以上の OS の表記について本書中では、上記各オペレーティングシステムをそれぞれ、Windows 98、Windows Me、Windows 2000、Windows XP と表記しています。

また、Windows 98、Windows Me、Windows 2000、Windows XP を総称する場合は [Windows]、複数の Windows を併記する場合は [Windows 98/Me/2000] のように、Windows の表記を省略することがあります。

D

DCIM フォルダ (EPSON Photo!4) , 35
DPOF, 21

E

EPSON Photo Album, 45
EPSON Photo!4, 34
EPSON PRINT Image Framer Tool (EPSON Photo!4) , 57
EPSON オートダウンローダ, 24
EPSON オートダウンローダの設定画面, 31
EPSON カメラスタータ, 16
E メールで送信画面 (EPSON Photo!4) , 74

U

Upload to Web 画面 (EPSON Photo!4) , 75

あ

アプリケーションを起動する (EPSON オートダウンローダ) , 33

い

印刷, 9
印刷ボタン (EPSON カメラスタータ) , 21
インターネットで公開 (EPSON Photo!4) , 45

お

音声メモの再生 / 削除 (EPSON Photo!4) , 44

か

カードドライブ (EPSON Photo!4) , 35
拡大して見る (EPSON Photo!4) , 36
画像の印刷, 9
画像の回転 (EPSON Photo!4) , 49
画像の検索 (EPSON Photo!4) , 50
画像ビューア画面 (EPSON Photo!4) , 66
画像フォルダタブ (EPSON Photo!4) , 35
画像フォルダ (EPSON Photo!4) , 35, 70
画像を保存, 6
画像を保存して印刷, 11
壁紙 (EPSON Photo!4) , 51
壁紙に設定画面 (EPSON Photo!4) , 73
カメラドライブ (EPSON Photo!4) , 35

き

起動 (EPSON Photo!4) , 34
起動 (EPSON オートダウンローダ) , 24
起動 (EPSON カメラスタータ) , 16

け

検索画面 (EPSON Photo!4) , 68
検索結果フォルダ (EPSON Photo!4) , 35
検索条件 (EPSON Photo!4) , 68
検索するフォルダ (EPSON Photo!4) , 68

こ

コメント (EPSON Photo!4) , 48

さ

削除, 85

し

自動的にダウンロードを始める (EPSON オートダウンローダ) , 33
詳細表示画面 (EPSON Photo!4) , 71
情報アイコン (EPSON Photo!4) , 60

ず

- スライドショー (EPSON Photo!4) , 39
 - スライドショー画面 (EPSON Photo!4) , 72
 - スライドショー操作パネル (EPSON Photo!4) , 39
-

ぜ

- 設定画面 (EPSON カメラスタータ) , 22
 - 設定の変更 (EPSON Photo!4) , 56
 - 設定の変更 (EPSON オートダウンローダ) , 27
 - 設定の変更 (EPSON カメラスタータ) , 19
 - 設定ボタン (EPSON カメラスタータ) , 21
 - 全フォルダタブ (EPSON Photo!4) , 35
-

た

- ダウンロード画面 , 31
 - ダウンロードした画像の命名規則 , 31
 - ダウンロードした画像をダウンロード元のドライブから削除する (EPSON オートダウンローダ) , 33
 - ダウンロード先フォルダ (EPSON オートダウンローダ) , 30
-

と

- 動画の再生 (EPSON Photo!4) , 42
 - 動作画面 (EPSON オートダウンローダ) , 33
 - ドライブ選択画面 (EPSON カメラスタータ) , 23
 - ドライブ選択ボタン (EPSON カメラスタータ) , 21
-

ふ

- プロパティ画面 (EPSON Photo!4) , 69
 - 分類方法 (EPSON オートダウンローダ) , 29
-

へ

- ベースフォルダ , 31
 - ベースフォルダの選択 (EPSON Photo!4) , 70
 - ベースフォルダ (EPSON Photo!4) , 35
-

ほ

- 保存 , 6
 - 保存先画面 (EPSON Photo!4) , 70
 - 保存して印刷 , 11
 - 保存して印刷ボタン (EPSON カメラスタータ) , 21
 - 保存ボタン (EPSON カメラスタータ) , 21
-

め

- メイン画面 (EPSON オートダウンローダ) , 29
 - メイン画面 (EPSON カメラスタータ) , 21
-

ん

- 自動的に終了する (EPSON オートダウンローダ) , 33
-

改訂履歴

Revision	改訂ページ	改訂内容	備考
NPD0322_v1.00win	全て	新規制定	