

天井投写キット取扱説明書

The English User's Guide is on the back

お使いになる前に

お買い上げいただきまして、ありがとうございます。本製品を安全に正しくお使いいただくために、本書をよくお読みください。不明な点はいつでも解決できるように、その後はすぐに見られる場所に大切に保存してください。

■安全にお使いいただくために

本書および製品には、製品を安全に正しくお使いいただき、お客様や他の人への危害や財産への損害を未然に防止するために、絵表示が使われています。その表示と意味は次のとおりです。内容をよくご理解いただいた上で本文をお読みください。

絵表示の説明

⚠警告 この表示を無視して誤った取り扱いをすると、人が死亡または重傷を負う可能性が想定される内容を示しています。

⚠注意 この表示を無視して誤った取り扱いをすると、人が傷害を負う可能性が想定される内容および物的損害のみの発生が想定される内容を示しています。

⚠警告

◆ プロジェクターの電源投入後は、鏡部分をのぞかないでください。

強い光で視力障害などの原因となります。小さなお子様のいるご家庭では特にご注意ください。

◆ 直射日光の当たる場所に置かないでください。

太陽光を集光して火災の原因となることがあります。

⚠注意

◆ ストープやコンロなどの熱器具のそばに設置しないでください。

プラスチック素材を使用しているため、火災の原因となることがあります。

◆ 体調により、天井に投写した映像を見ていてまれに気分が悪くなる場合があります。そのようなときはすぐに使用を中止してしばらく横になって休むことをお勧めします。

■使用・保管時の注意

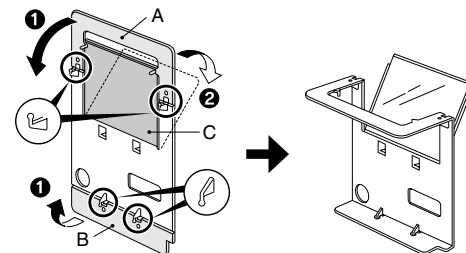
- 高温多湿の場所では使用・保管しないでください。
- 鏡に直接手で触れないでください。鏡面に指紋や皮脂が付くときれいに投写できません。
- お手入れの際は、やわらかい布で拭いてください。水で湿らせた布やベンジン、シンナー等で拭かないでください。

天井投写キットをプロジェクター本体に取り付けるとプロジェクターの映像が天井に投写されます。同梱品 ▶ □ 天井投写キット本体（質量：約 94g） □ 取扱説明書（本書）

1 天井投写キットの組み立て

鏡部分を手前にして組み立てます。

- ① A・B 部を矢印の方向へ 90 度折り曲げ、円形の突起部を止め穴へ“カチッ”と音がして止まるまで押し込みます。
- ② C 部（鏡部）を矢印の方向（A・B 部の折り曲げ方向と逆）へ折り曲げて、突起部を止め穴へ“カチッ”と音がして止まるまで押し込みます。鏡部分には直接手で触れず、側面を持って組み立ててください。



⚠注意

何度も組み立て直すとジョイント部分がゆるくなり、プロジェクターに取り付けにくくなります。

2 天井投写モードの設定

プロジェクターに天井投写キットを取り付ける前に映像設定メニューで「天井投写モード」に設定します。

- ① 投写している状態で を押します。次のメニューが表示されます。

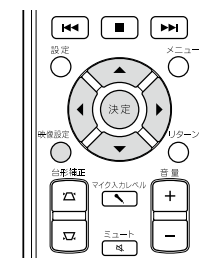


- ② を押して、「オプション」を選び を押します。

- ③ を押して「天井投写モード」を選び を押して「オン」を選びます。

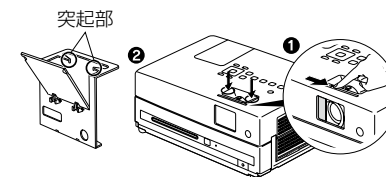


を押すと「天井投写モード」（映像が上下左右反転した状態）が設定されます。



3 プロジェクターへの取り付け

- ① スライド式レンズカバーを閉めます。
- ② 突起部をプロジェクターの矢印部に掛けます。

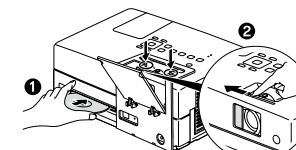


4 投写

- ① ディスクのラベル面を上に向けてディスクスロットに挿入します。
- ② レンズカバーを開けます。

⚠注意

レンズカバーを開けるときは、鏡部分をのぞかないでください。



Ceiling Reflector Kit User's Guide

Before Use

Thank you very much for purchasing this product. Read this document carefully to use this product safely and correctly. To allow you to solve any unknown points quickly, keep this information close to hand.

To use it safely

So that you can use the product safely and correctly, symbols are applied in the documentation and on the product to indicate possible harm to the user or to others and the risk of damage to property. The indications and their meaning are as follows. Make sure you understand them properly before reading the guide.

Explanation of symbols

Warning This symbol indicates information that, if ignored, could possibly result in personal injury or even death due to incorrect handling.

Caution This symbol indicates information that, if ignored, could possibly result in personal injury or physical damage due to incorrect handling.

Warning

Do not look into the mirror section after turning on the projector.

The strong light could cause vision problems and so on. Be particularly careful if there are young children in the house.

Do not set it up in direct sunshine.

A beam of focused sunlight could cause a fire.

Caution

Do not set it up near any kind of heater or cooker.

Because it is made from plastic materials, it could cause a fire.

Depending on your physical condition, you may find there are times when viewing images projected onto a ceiling may cause you to feel unwell. If this does happen, stop using it immediately and take a break.

Notes on Usage and Storage

- Do not use it or store it in places with high temperatures and humidity.
- Do not touch the mirror with your hand. If there are any fingerprints or natural oils from your skin on the mirror's surface, it cannot project clear images.
- When maintaining it, wipe it with a soft cloth. Do not wipe it with a damp cloth, benzene, thinner, and so on.

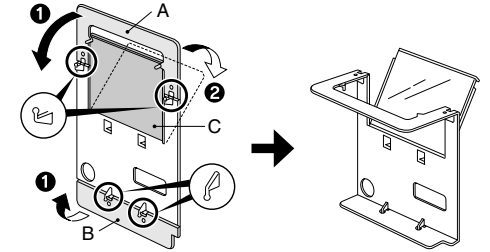
The ceiling reflector kit allows you to project images onto a ceiling.

Included Items ▶ Ceiling Reflector Kit (mass: approx. 94 g) User's Guide (this sheet)

1 Assembling the Ceiling Reflector Kit

Before assembly, the mirror section should be facing up.

- Bend sections A and B 90 degrees in the direction shown by the arrows, and push until you hear the holes clip over the rounded heads of the projecting hooks.
- Bend section C (the mirror section) in the direction shown by the arrows (the opposite direction to sections A and B), and push until you hear the fin shaped projections clipping into place. Do not touch the mirror section directly with your hand, hold it by the edges during assembly.



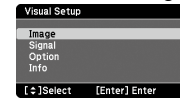
Caution

The parts that clip together may become loose if they are taken apart and reassembled many times. This will make it difficult to install on the projector.

2 Setting Ceiling Projection mode

Before installing the ceiling reflector kit, set "Ceiling Projection mode" from the Visual Setup menu.

- Press **Visual Setup** during projection. The following menu is displayed.

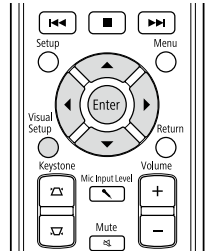


- Press **Option** to select "Option", and then press **Enter**.

- Press **Option** to select "Ceiling Projection mode", and then press **Enter** to select <On>.



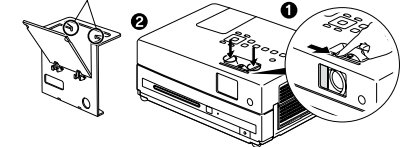
Press **Enter** to set "Ceiling Projection mode" (the image is inverted).



3 Installing on the projector

- Close the lens cover.
- Slot the protruding parts into the sections on the projector that are indicated by the arrows.

Protruding parts



4 Projecting

- Insert a disc into the slot with the label side facing up.
- Open the lens cover.

Caution

Do not look into the mirror section when opening the lens cover.

