

EPSON

# クイックリファレンスガイド

マルチメディア・プロジェクター

**MM PROJECTOR**  
ULTI EDIA

ELP-820/811/600



お使いになる前には、取扱説明書をよくお読みください。



**警告**

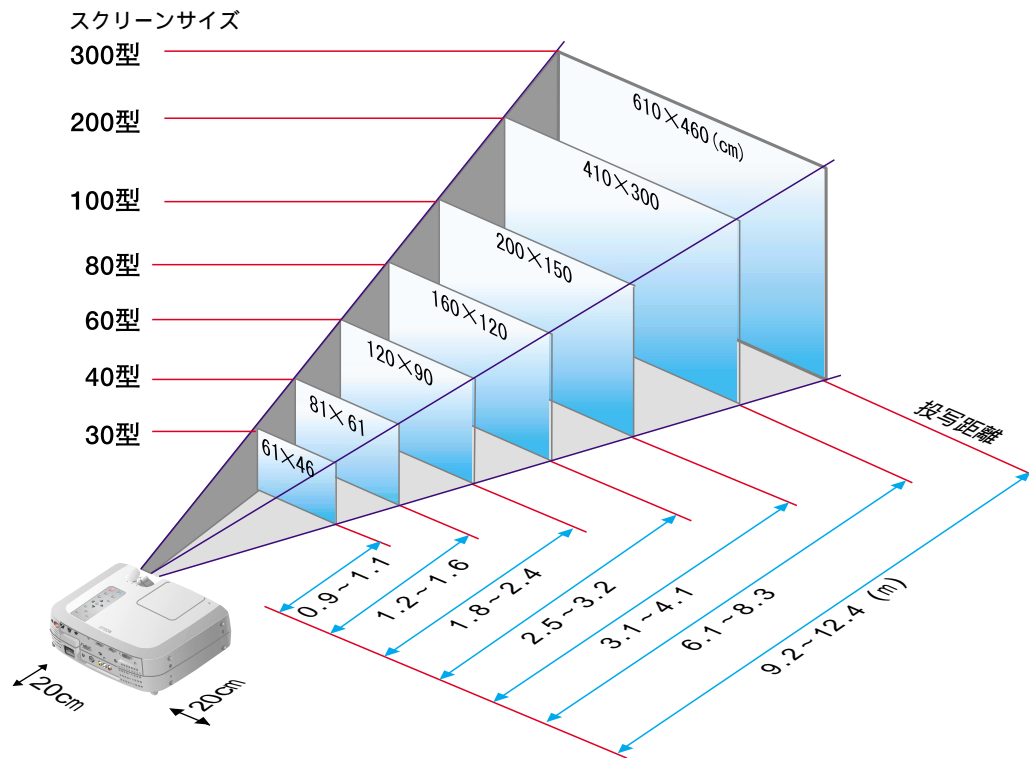
電源が入っているときは、  
レンズをのぞかないでください。

INDEX▶

# 設置

取扱説明書18ページ

好みの画面サイズになるように、  
レンズからスクリーンまでの距離を決めます。



壁際に設置する場合は、壁から20cm以上の間隔をあけてください。

# 接続

取扱説明書19～35ページ

## ポイント

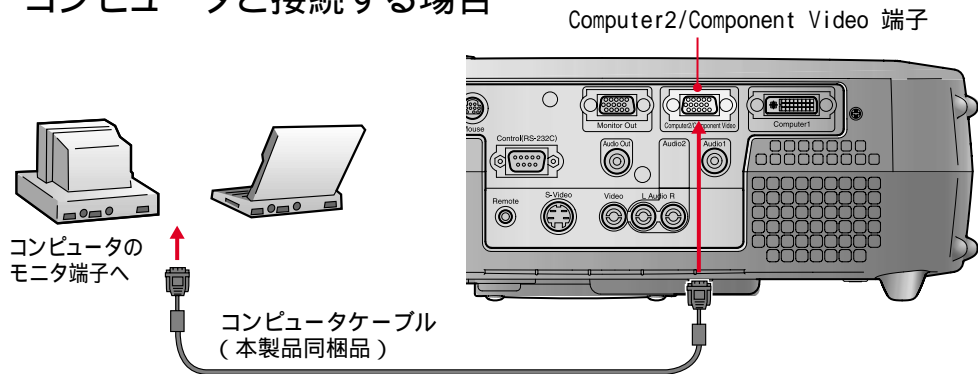
コンピュータのモニタ端子の形状によっては付属のコンピュータケーブルでは接続できない場合があります。オプションまたは市販のアダプタなどで変換してください。

コンポーネントビデオ(DVDプレーヤなど)と接続する場合は、オプションのコンポーネントビデオケーブルやD端子ケーブルで本機背面のComputer2/Component Video端子と接続し、使用することができます。

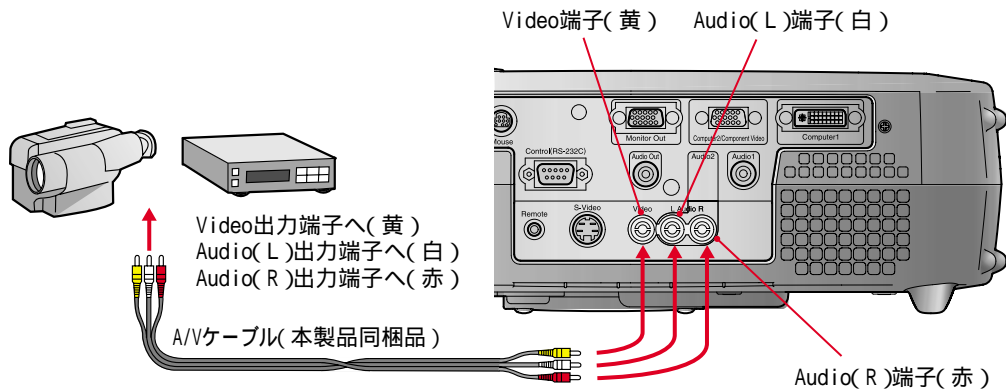
設置・接続 ▶

接続の際は、それぞれの機器の電源を切った状態で行ってください。

## コンピュータと接続する場合



## ビデオ機器と接続する場合



# 投写

取扱説明書38～40ページ

3

- 1 レンズカバーを外します。
- 2 プロジェクターに電源ケーブルを取り付けます。
- 3 電源プラグをコンセントに差し込みます。  
①がオレンジ色に点灯します。

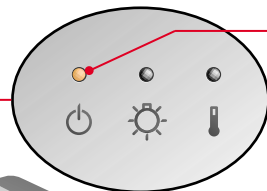
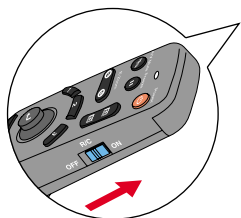


- 4 入力機器の電源を入れます。  
ビデオ機器の場合は、〔再生〕や〔プレイ〕ボタンを押します。

電源

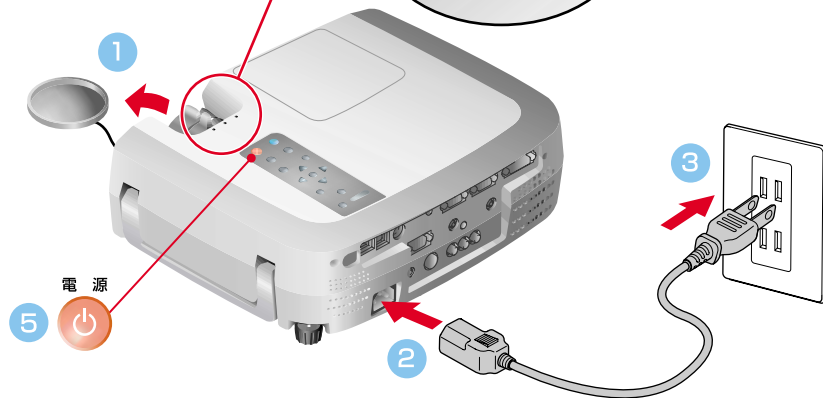
- 5 ①を押して電源を入れます。

リモコンで操作する場合は、  
R/C スイッチをONにしてから  
①を押します。


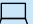


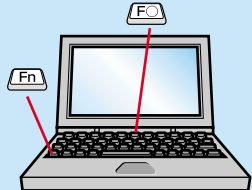
①  
オペレーション  
インジケータ

①が緑色の点滅に変わり、  
投写を開始します。  
(ウォームアップ中)



## 👉ポイント

ノートタイプや液晶一体型のコンピュータと接続したときには、キー（ /  など）や設定によって映像信号の出力先を切り替える必要のあるものがあります。切り替えは **[Fn]** を押したまま **[FC]** を押して行います。切り替え後、しばらくするとプロジェクターで投写を開始します。出力を外部出力に切り替えた場合は、外部出力のみで使用してください。詳しくはコンピュータの取扱説明書を参照してください。

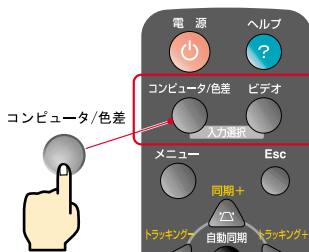


出力切り替えの一例

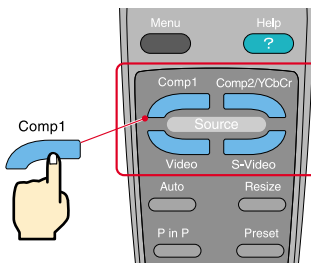
NEC	<b>[Fn]</b> + <b>[F3]</b>
Panasonic	<b>[Fn]</b> + <b>[F3]</b>
東芝	<b>[Fn]</b> + <b>[F5]</b>
IBM	<b>[Fn]</b> + <b>[F7]</b>
SONY	<b>[Fn]</b> + <b>[F7]</b>
富士通	<b>[Fn]</b> + <b>[F10]</b>
Macintosh	コンピュータを再起動した後、コントロールパネルのモニター&サウンドでミラーリング設定にする。

## 投写されないときは.....

入力信号を切り替えます。




本体

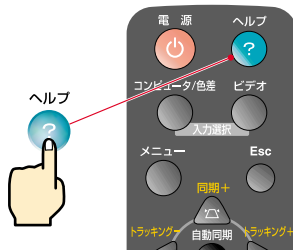


リモコン

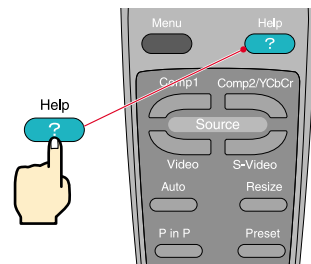
## 困ったときは.....

ヘルプを参照します。

ヘルプ  を押して、案内に従って対処してください。



本体




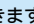
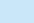
リモコン


「困ったときに」参照

# 調整

取扱説明書43、44、48ページ

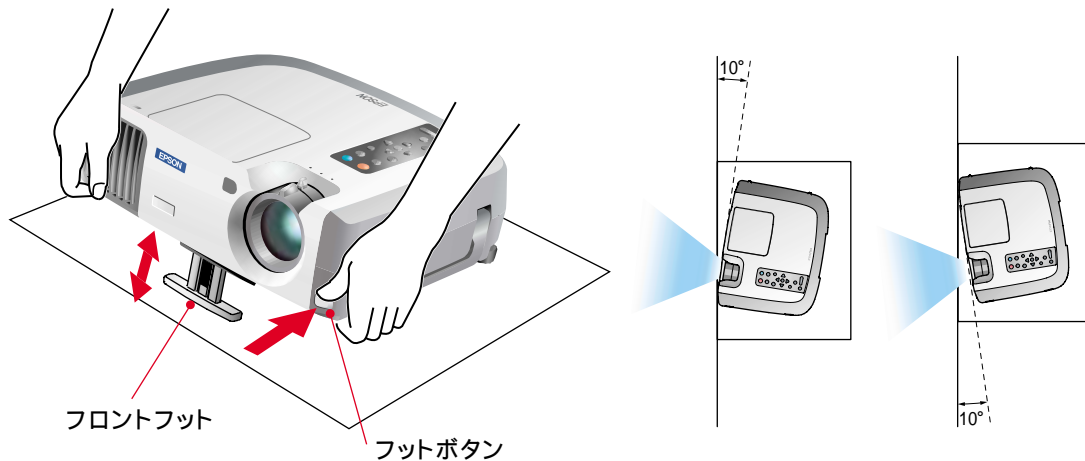
## ポイント

投写角度をつけると、映像が台形にゆがむことがあります。台形のゆがみは、本体操作パネルの 、、 で補正できます。

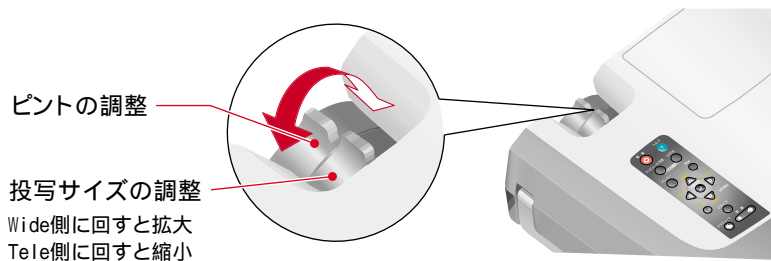
 7ページ

## 投写角度の調整

フロントフットの伸縮を調節して、プロジェクターの投写角度を調整します。  
左右方向に約10° までの範囲内で投写角度を調整します。

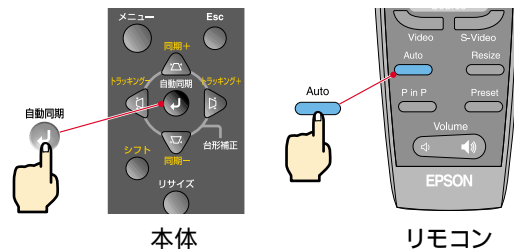


## 投写サイズ・ピントの調整



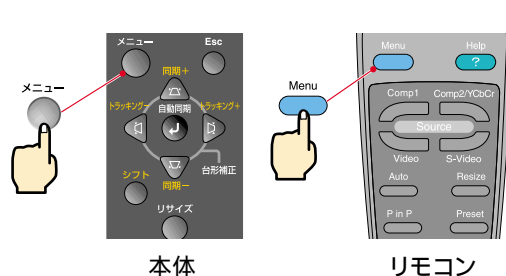
# コンピュータ映像を最適な状態に自動調整する

自動同期  
本体操作パネルの **自動同期**、あるいはリモコンの **Auto** を押すと、  
トラッキング・表示位置・同期が自動調整されます。



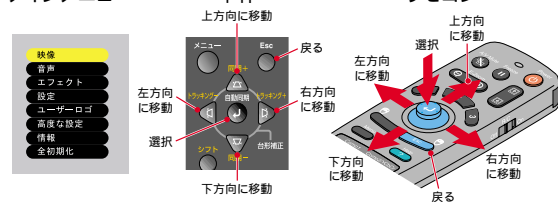
## その他の調整

メニュー  
本体操作パネルの **メニュー**、あるいはリモコンの **Menu** を押して、  
設定メニューを投写画面に表示し、明るさやコントラスト、シャープネスなど  
各種の調整を行えます。



### メニュー表示中の操作

#### メインメニュー



調整・終了


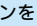
# 調整


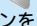
台形にゆがむ場合の補正  
取扱説明書46ページ

## ポイント

台形補正をすると画面が小さくなります。


台形補正の状態は記憶されます。投写位置や角度を変えたときは、設置状態に合うように再調整してください。

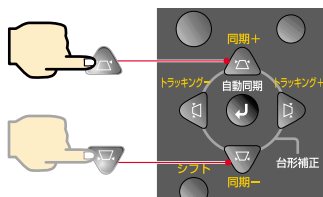
以前行った台形補正を初期の状態に戻すには、次の操作で行います。  
垂直方向の台形補正の初期化： ボタンを押したまま、 ボタンを1秒以上押す。

水平方向の台形補正の初期化： ボタンを押したまま、 ボタンを1秒以上押す。

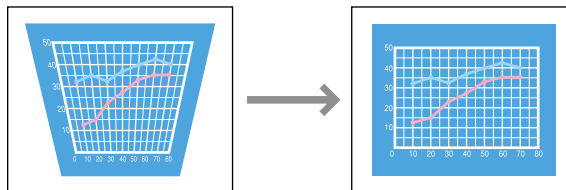
台形補正でムラが目立つ場合は、シャープネスを下げてください。

## 台形に投写されているとき……

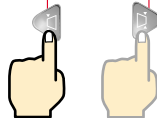
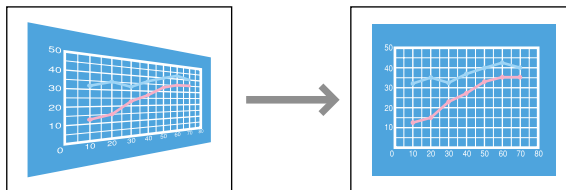
本体操作パネルの  を押して、台形ゆがみを補正します。



### 垂直方向へ補正



### 水平方向へ補正



水平 / 垂直の台形補正を組み合わせる場合は、次の手順で行います。

1. 本機のフロントフットを収納している状態で、本機を水平に設置します。
2. 必要に応じてフロントフットで角度を付けます。
3. 画面の縦の辺が垂直になるように垂直方向の台形補正を行います。
4. 画面の横の辺が水平になるように水平方向の台形補正を行います。



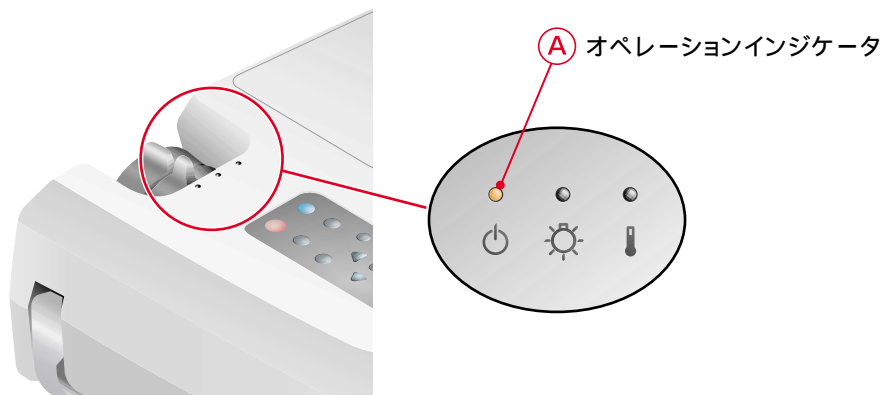
1 接続している機器の電源をOFFにします。

2 電源  
 を2回押して電源を切ります。

**A** がオレンジ色に点滅します(クールダウン中/約2分)。

3 **A** がオレンジ色の点灯になったことを確認し、電源ケーブルを抜きます。

**A** がオレンジ色に点滅しているときに電源ケーブルを抜くと故障の原因となります。  
リモコンのR/CスイッチをOFFにします。

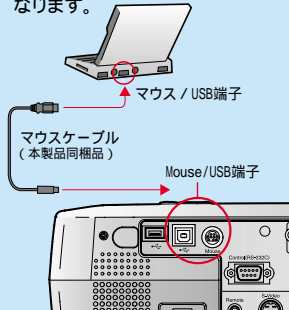


# 便利な機能

ワイヤレスマウス機能  
取扱説明書26ページ

## ポイント

リモコンをワイヤレスとして使う場合は、以下の接続が必要となります。



コンピュータのUSB端子に接続する場合はUSBケーブルをお使いください。

PS/2マウスケーブルは、電源が入ったまま接続すると、誤動作や故障の原因となります。

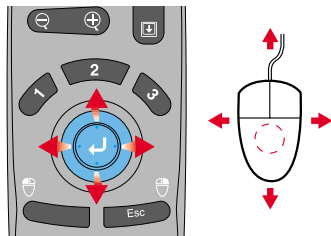
マウスケーブルは必ず付属品を使用してください。故障の原因となります。


本プロジェクターには、便利な機能が用意されています。  
機能の詳細については、取扱説明書の該当ページをお読みください。

## リモコンを使って一人でプレゼンをするとき・・・

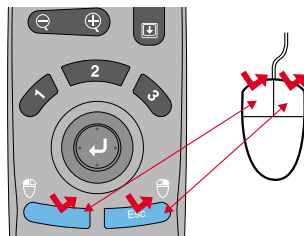
リモコンに、マウスの右クリック / 左クリックと同じ動きをさせることができます。  
リモコンで、離れた場所にあるコンピュータのマウスポインタが操作できます。

### マウスポインタの移動



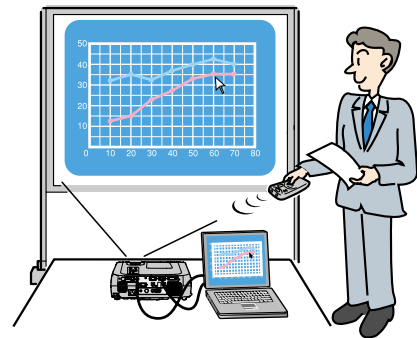
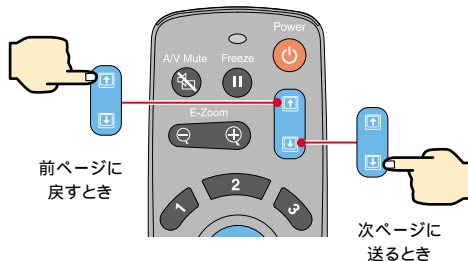
マウスポインタを移動する方向に  を傾ける。

### マウスクリック



クリック=Leftを押す。 右クリック=Right / Escを押す。

### PowerPointファイルのページを送る / 戻す USB接続の場合



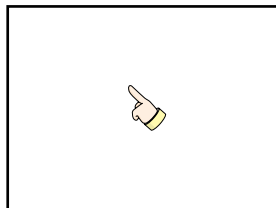
## ポイント



以外のボタンを押すと、装飾した  
スタンプや、スポットライト、パー  
が消えます。

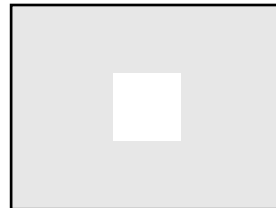
# プレゼン資料を装飾したいとき……

1 を押す。



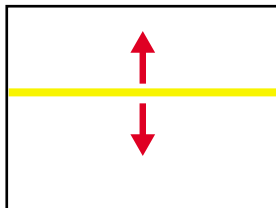
ポインタのアイコンが表示され  
ます。**1** を押すたびに3種類  
のアイコンが切り替わります。  
**2** を傾けアイコンと移動し  
**3** を押すとスタンプできます。

2 を押す。



スポットライトが表示されま  
す。**2** を押すたびにスポットラ  
イトの大きさが3種類の大き  
さに替わります。  
**2** を傾けてスポットライトを  
移動できます。

3 を押す。




パー(直線)が表示されま  
す。**3** を押すたびにパーの種  
類が替わります。  
**2** を傾けてパーの位置を移  
動できます。




# 便利な機能



Eズーム機能  
取扱説明書57ページ

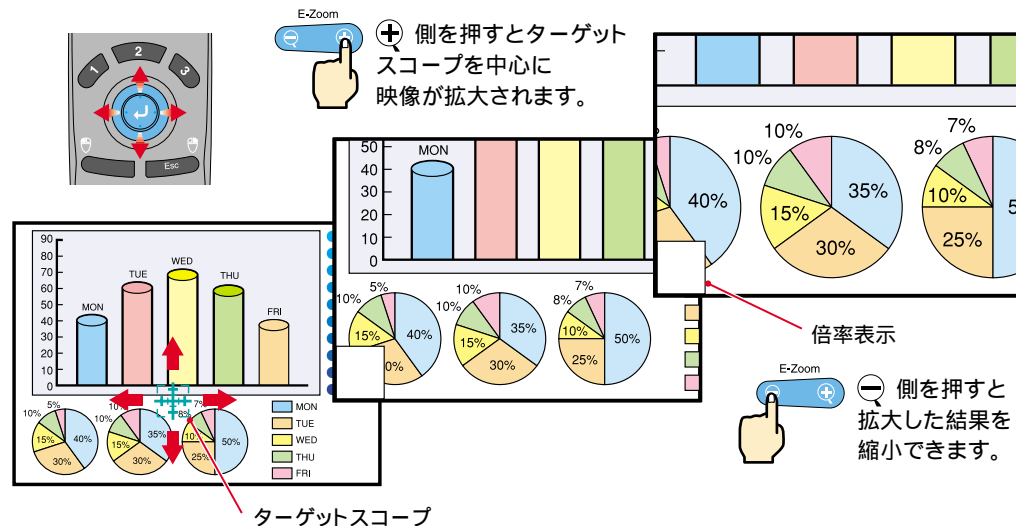
## ポイント

拡大後、 ボタンを傾けると、画面をスクロールできます。

拡大した結果を解除するには  
 ボタンを押します。

## 投写映像を部分的に拡大したいとき……

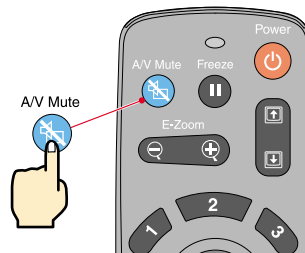
E-Zoom  を押し、投写中の映像にターゲットスコープが表示されます。  
リモコンの  ボタンを傾けてターゲットスコープを拡大表示したい部分に移動します。



## 映像と音声を一時的に消したいとき・・・

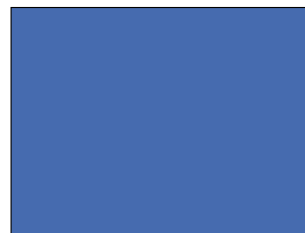
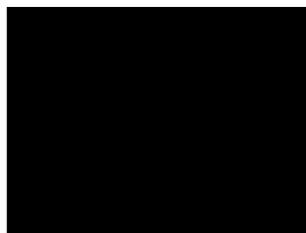
映像と音声を一時的に消して、黒や青の映像、またはユーザーロゴを投写します。コンピュータを操作して投写するファイルを切り替えるなど、見せたくない作業を行っている間に使うと便利です。

A/V Mute  
 を押す。



事前に  Menu → 「設定」 → 「A/V Mute」の設定で

映像を消しているときの画面を次のいずれかから選んでおきます。初期設定では、黒の映像になっています。







A/V Mute  
 を再び押す。

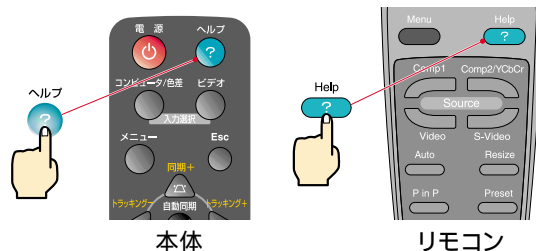
映像と音声<sup>が</sup>再開されます。

動画の場合は、消している間も映像や音は進んでいますので、消したときの場面からは再開されません。

## ヘルプを見る。

本プロジェクターにはヘルプ機能があります。困ったときにお使いください。

- 1 ヘルプ ? を押します。
- 2 見たい項目を選択します。  
本体の場合は  を押します。  
リモコンの場合は  を上下に傾けます。
- 3 項目を決定します。  
本体の場合は  を押します。  
リモコンの場合は  を押します。
- 4 内容が表示されます。



### <ヘルプ メニュー>

- ① 映像に関する項目
- ② 音声に関する項目
- ③ 言語の設定(Language)

ヘルプをご覧になり、設定や接続を確認・変更してください。それでも状態が変わらない場合は、電源プラグをコンセントから抜いてお買い上げの販売店にご相談ください。

◆:選択 ①:入る ②:終了

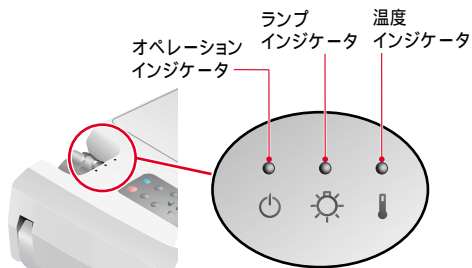
### <ヘルプ メニュー>

- ① 何も表示されない。
- ② 映像のヒントが合わない。
- ② 映像が乱れる。
- ② 映像が画面いっぱいに表示されない。(切れる/はみ出す/小さい/片よりなど)
- ② 色合いが悪い/色が薄い。
- ② 映像が暗い。
- ② 映像が台形に表示される。

◆:選択 ①:入る ②:戻る ③:終了

## インジケータを確認する。

プロジェクター本体のインジケータでプロジェクターの状態を確認できます。  
以下の表でそれぞれの原因を確認し、対処してください。



● : 点灯    ☀ : 点滅

インジケータの状態	原因・対処
オレンジ 	スタンバイ状態です。 ●を押すと投写します。
オレンジ 	クールダウン中です。 約2分たつとスタンバイ状態 (オレンジ色に点灯)になります。
緑 	投写中です。
緑 	ウォームアップ中です。 ウォームアップ終了後、映像信号が 入力されると投写します。
赤 	内部に異常が発生しています。 操作を中止し、 修理を依頼してください。 1
赤 	

インジケータの状態	原因・対処
赤 	前回、終了したときにクールダウンが完全に 終わらないうちに電源プラグを抜いた可能性 があります。 約2分間は、そのままの状態でお待ちください。 2分経過したら、電源プラグを一旦抜いてラン プを取り出し、ランプ割れを確認後、再セット します。その後、電源プラグを差し直します。
赤 	ランプやランプカバーが確実に取り付けられ ているか確認してください。 または、ランプを交換してください。 2
オレンジ 	ランプの交換時期が近づいています。 ランプを交換してください。 2 オペレーションインジケータは、そのときの 状態により変わります。
赤 	内部が高温になっています(オーバーヒート)。 ランプが自動的に消灯し、投写できなくなり ます。約5分間は、そのままの状態でお待ち ください。5分経過したら、電源プラグを一旦抜 いて、差し直します。
赤 	高速冷却中です。これ以上内部の温度が高く なるとう投写を停止します。 吸気口、排気口がふさがっていないか、室温 が高すぎないか、確認してください。

- 1 修理に関するお問い合わせは、エプソンサービスコールセン  
ターまでご連絡ください。
- 2 交換用ランプはお買い上げの販売店でお買い求めください。

# EPSON

## ●EPSON販売のホームページ「I Love EPSON」<http://www.i-love-epson.co.jp>

各種製品情報・ドライバ/類の提供、サポート案内等のさまざまな情報を掲載したEPSONのホームページです。  
EPSONなら購入後も安心。皆様からのお問い合わせの多い内容をFAQとしてホームページに掲載しております。ぜひご利用ください。  
**FAQ** <http://www.i-love-epson.co.jp/faq/>

## ●EPSONサービスコールセンター

修理に関するお問い合わせ・出張修理・保守契約のお申し込み先

**0570-004141** (全国ナビダイヤル) 【受付時間】9:00～17:30 月～金曜日(祝日・弊社指定休日を除く)

\*ナビダイヤルはNTTコミュニケーションズ株式の電話サービスの名称です。  
\*携帯電話・PHS端末・CATVからはご利用いただけませんので、(042)582-6888までお電話ください。  
\*新電電各社をご利用の場合、「0570」をナビダイヤルとして正しく認識しない場合があります。ナビダイヤルが使用できるよう、ご契約の新電電会社へご依頼ください。

## ●修理品送付・持ち込み・ドア toドアサービス依頼先

お買い上げの販売店様へお持ち込みいただくか、下記修理センターまで送付願います。

拠点名	所在地	ドア toドアサービス 受付電話	TEL
札幌修理センター	〒060-0034 札幌市中央区北4条東1-2-3 札幌フコク生命ビル10F エアソンサービス棟	同 右	011-219-2886
松本修理センター	〒390-1243 松本市神林1563 エアソンサービス棟	0263-06-9995 ドア to ドア専用 受付電話 365日受付可	0263-66-7660
東京修理センター	〒191-0012 東京都日野市日野347 エアソンサービス棟	同 右	042-584-8070
福岡修理センター	〒812-0041 福岡市博多区吉原8-5-75 初光流通センタービル3F エアソンサービス棟	同 右	092-622-8922
沖縄修理センター	〒900-0027 那覇市山下町5-21 沖縄通商社ビル2F エアソンサービス棟	同 右	098-852-1420

\*「ドア to ドアサービス」は修理品の引き上げからお届けまで、ご指定の場所に伺う有償サービスです。お問い合わせ・お申込は、上記修理センターへご連絡ください。  
\*予告なく住所・連絡先等が変更される場合がございますので、ご了承ください。【受付時間】月曜日～金曜日 9:00～17:30(祝日・弊社指定休日を除く)  
\*修理について詳しくは、ホームページアドレス<http://www.epson-service.co.jp>でご確認ください。

## ●プロジェクターインフォメーションセンター 製品に関するご質問・ご相談に電話でお答えします。

**0570-004110** (ナビダイヤル) \*【受付時間】月～金曜日9:00～20:00 土曜日10:00～17:00(祝日・弊社指定休日を除く)

\*ナビダイヤルはNTTコミュニケーションズ株式の電話サービスの名称です。  
\*携帯電話・PHS端末・CATVからはご利用いただけませんので、(0263)54-5800までお電話ください。  
\*新電電各社をご利用の場合、「0570」をナビダイヤルとして正しく認識しない場合があります。ナビダイヤルが使用できるよう、ご契約の新電電会社へご依頼ください。

## ●FAXインフォメーション EPSON製品の最新情報をFAXにてお知らせします。

札幌(011)221-7911 東京(042)585-8500 名古屋(052)202-9532 大阪(06)6397-4359 福岡(092)452-3305

## ●ショールーム \*詳細はホームページでもご確認ください。

エアソンスクエア新宿 〒160-8324 東京都新宿区西新宿6-24-1 西新宿三井ビル1F  
【開館時間】月曜日～金曜日 9:30～17:30(祝日・弊社指定休日を除く)  
エアソンスクエア御堂筋 〒541-0047 大阪市中央区淡路町3-6-3 NMプラザ御堂筋1F  
【開館時間】月曜日～金曜日 9:30～17:30(祝日・弊社指定休日を除く)

## ●MyEPSON

EPSON製品をご愛用の方も、お持ちでない方も、EPSONに興味をお持ちの方への会員制情報提供サービスです。お客様にピッタリのおすすめ最新情報をお届けしたり、プリンタをもっと楽しくお使いいただくお手伝いをします。製品購入後のユーザー登録もカンタンです。さあ、今すぐアクセスして会員登録しよう。

インターネットでアクセス! <http://myepson.i-love-epson.co.jp/>

▶ カンタンな質問に答えて  
会員登録。

## ●EPSONディスクサービス

各種ドライバの最新バージョンを郵送でお届け致します。お申込方法・料金など、詳しくは上記FAXインフォメーションの資料でご確認ください。

## ●消耗品ご購入

お近くのEPSON商品取扱店及びEPSONOAサプライ株式会社 フリーダイヤル0120-251528 でお買い求めください。

## EPSON販売株式会社

〒160-8324 東京都新宿区西新宿6-24-1 西新宿三井ビル24階

## セイコーエプソン株式会社

〒392-8502 長野県諏訪市大和3-3-5

82202002



この取扱説明書は100%  
再生紙を使用しています。



環境にやさしい大豆油インキ  
を使用しています。

Printed in Japan  
402520100  
02.03-.8A(C05)