



# どこでも簡単 プリントガイド

ステップ 1 から順番に作業を進め、  
写真の基本的な印刷方法をマスターしてください。



## ステップ 1: 印刷を始める前に

印刷を始める前の準備を説明します。



## ステップ 2: メモ리카ードから写真プリント

メモ리카ード内の写真を印刷する手順といろいろな  
印刷機能について説明します。



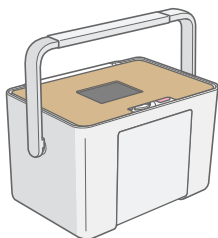
## ステップ 3: こんなときは

インクカートリッジの交換方法や、印刷結果がおかし  
いときの対処方法を説明します。

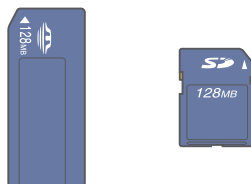
- プリンタの準備がお済みでない方はまず『準備ガイド』をご覧ください。
- プリンタを使う前には必ず、『操作ガイド』に記載されている「製品使用上のご注意」  
をご確認ください。
- 本書はプリンタの近くに置いてご利用ください。

# お出かけ先での印刷に必要なもの

## □プリンタ本体

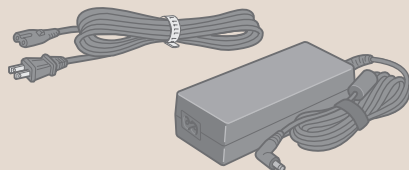


## □メモ리카ード (写真データが入ったもの)



☞ 本書 13 ページ「メモ리카ードをセットします」

## □電源コード / AC アダプタ



## □印刷用紙

☞ 本書 8 ページ「印刷できる用紙 <エプソン製専用紙>」

## □どこでも簡単プリントガイド (本書)

※ お出かけ先での印刷にはバッテリー（別売）を使うと便利です。

☞ 本書 5 ページ「バッテリー（別売）を使用するときは」

※ 予備のインクカートリッジをあらかじめ用意しておくとも便利です。

☞ 本書裏表紙「消耗品について」



付属のボックスにまとめておくと便利です。



## コンセントにつなぐ

本製品は持ち運びに便利なプリンタです。  
ご自宅内やお出かけ先などで、プリンタを設置し直すときには、以下の手順をご覧ください。

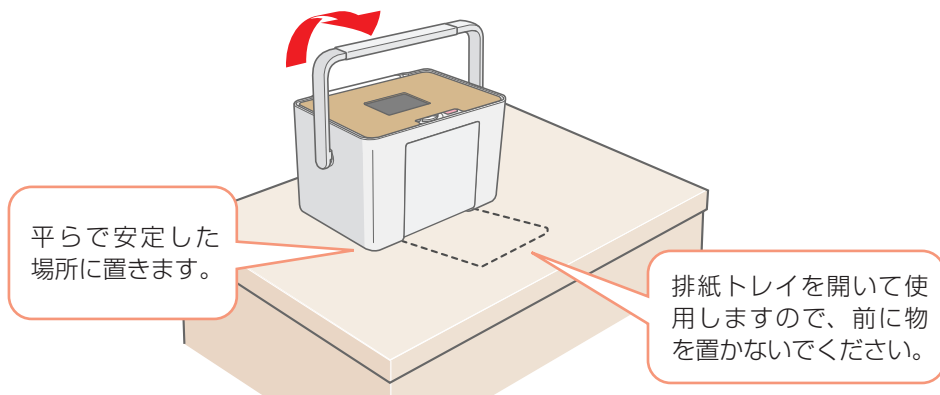
### ！注意

- 本製品を初めてお使いになるときには、『準備ガイド』をご覧ください。インクカートリッジを取り付けてください。

## 1 プリンタを設置し、取っ手を上げます。

傾いた場所や高温・多湿の場所など、お使いいただくのに適さない場所もありますので注意してください。

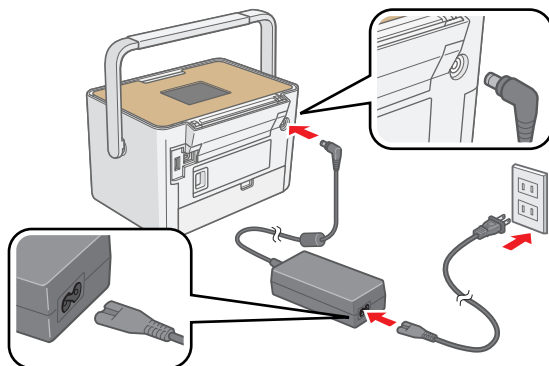
📖 『操作ガイド』7ページ「設置上のご注意」





## 2 コンセントにつなぎます。

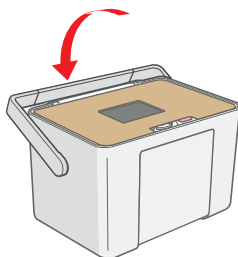
<背面>



### ⚠ 警告

- AC100V の電源以外は使用しないでください。  
指定以外の電源を使うと、感電・火災の原因となります。

## 3 取っ手を背面側に倒します。





## バッテリー（別売）を使用するときは

E-500 は持ち運びに便利なミニサイズ。オプションのリチウムイオンバッテリー（MEALB2）を使えば、電源のない場所でも印刷を楽しむことができます。なお、ご使用いただく前に、必ず以下をご確認ください。

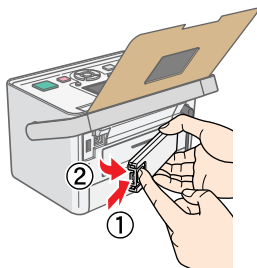
📖『操作ガイド』140 ページ「バッテリー（別売）について」

### 参考

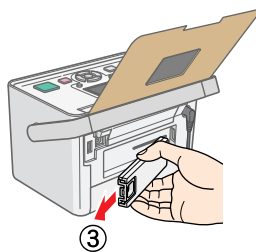
- バッテリーは、お使いいただく前に必ず充電してください。

## バッテリーのセット方法

### 1 電源をオフにして、バッテリーカバーを取り外します。

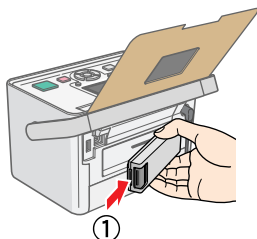


- ① ロックを外し、
- ② バッテリーカバーを手前に引きます。

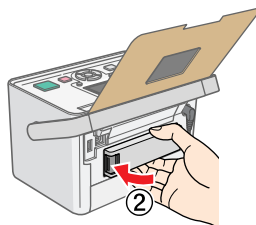


- ③ バッテリーカバーを取り外します。
- ※ 取り外したバッテリーカバーは紛失しないよう保管してください。

### 2 バッテリーをセットします。



- ① バッテリーの金属端子側を引っかけます。

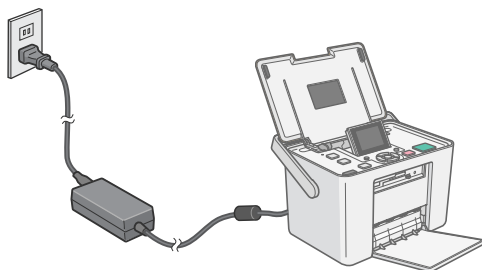


- ② カチッというまで押し込みます。



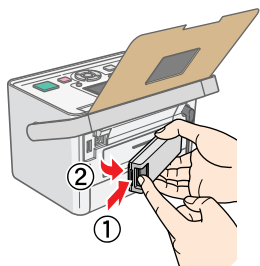
## 充電方法

本製品にバッテリーを取り付け、AC アダプタを接続することで充電ができます。  
🔗『操作ガイド』143 ページ「充電方法」

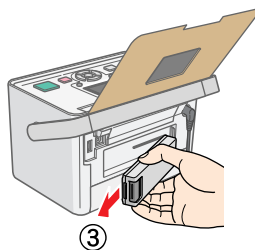


## バッテリーの取り外し方法

### 1 バッテリーを取り外します。

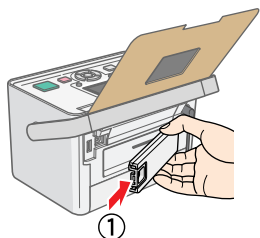


- ① ロックを外し、
- ② バッテリーを手前に引きます。

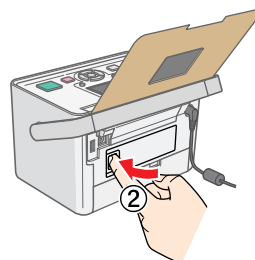


- ③ バッテリーを取り外します。

### 2 バッテリーカバーを取り付けます。



- ① バッテリーカバーの右側を引っかけます。



- ② カチッというまで押し込みます。



パソコンを使わずに、メモ리카ードから直接 L 判フチなし写真を印刷する手順を説明します。

## 操作パネルのボタンについて

パネルカバー（本体上面のフタ）を開くと操作パネルが現れます。

本書 9 ページ「用紙をセットします」手順 1

### 【電源】 ボタン

プリンタの電源のオン/オフをします。

### 【表示切替】 ボタン

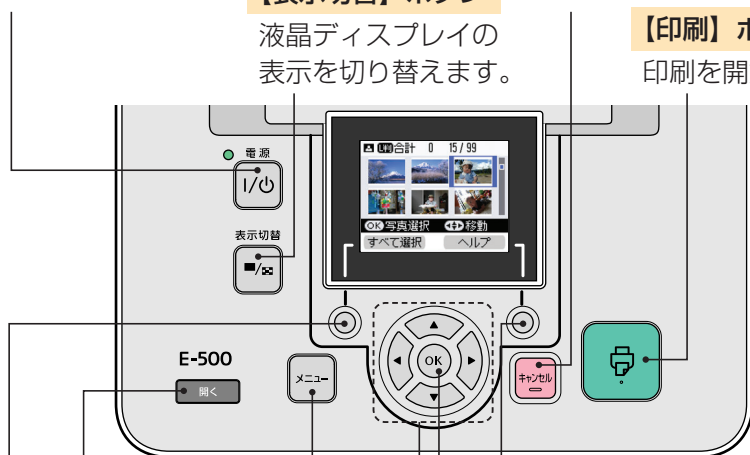
液晶ディスプレイの表示を切り替えます。

### 【キャンセル】 ボタン

印刷中に押すと、印刷を中止して排紙します。

### 【印刷】 ボタン

印刷を開始します。



### 【メニュー】 ボタン

メニュー画面を表示します。

### 【右ガイド選択】 ボタン

液晶ディスプレイに表示される右ガイドを選択します。

### 【OK】 ボタン

写真選択画面では表示されている写真の印刷枚数を増やします。

### 【開く】 ボタン

排紙トレイを開きます。

### 【左ガイド選択】 ボタン

液晶ディスプレイに表示される左ガイドを選択します。

### 【▲】 【▼】 【◀】 【▶】 ボタン

印刷の設定、メンテナンスなどを行います。



## 印刷できる用紙<エプソン製専用紙>

パソコンを使わずに印刷できる用紙については下表をご覧ください。

用紙名称	サイズ	セット 可能枚数	型番 / 入り数
写真用紙クリスピー <高光沢>	L判	20枚	KL50SCK (50枚) KL100SCK (100枚)
	KGサイズ	20枚	KKG100SCK (100枚)
写真用紙<光沢>	L判	20枚	KL20PSK (20枚) KL50PSK (50枚) KL100PSK (100枚) KL200PSK (200枚) KL300PSK (300枚) KL400PSK (400枚)
	KGサイズ	20枚	KKG100PSK (100枚) KKG200PSK (200枚)
	カードサイズ	20枚	KC50PSK (50枚)
	ハイビジョンサイズ	20枚	KHV20PSK (20枚)
写真用紙<絹目調>	L判	20枚	KL20MSH (20枚) KL100MSH (100枚)
写真用紙<絹目調> はがき	ハガキ*	20枚	KH20MSH (20枚) KH50MSH (50枚)
写真用紙エントリー <光沢>	L判	20枚	KL100SEK (100枚) KL200SEK (200枚) KL400SEK (400枚)
	KGサイズ	20枚	KKG100SEK (100枚) KKG200SEK (200枚)
フォトシール フリーカット	ハガキ(全面)	1枚	KH5PFC (5枚)
ミニフォトシール	ハガキ(16分割)	1枚	MJHSP5 (5枚)

\*：宛名面はパソコンからの印刷にのみ対応

※「インクカートリッジ&L判写真用紙」に付属のL判写真用紙は「写真用紙エントリー<光沢>L判」と同じ設定で使用できます。



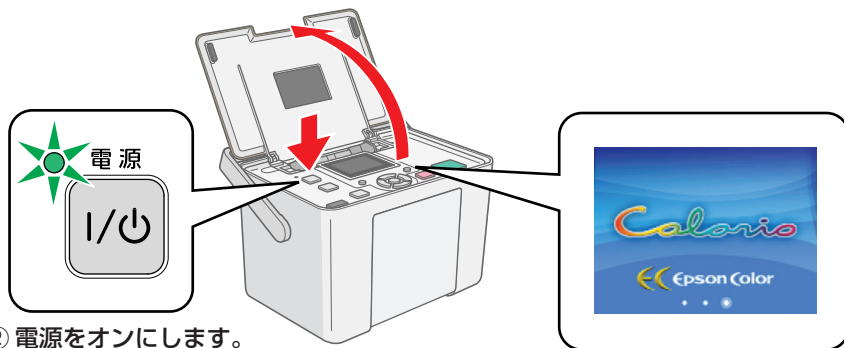


## 用紙をセットします

### 1 パネルカバーを開き、電源をオンにします。

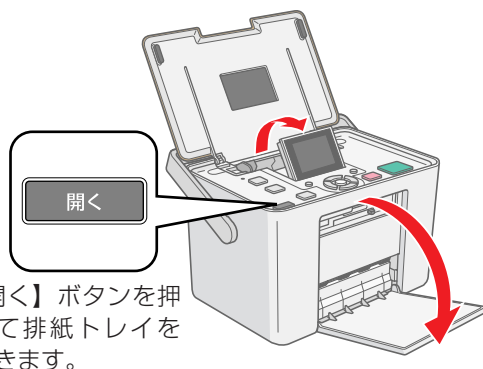
電源ランプが点灯し、液晶ディスプレイに起動画面が表示されます。

① パネルカバーを開きます。



② 電源をオンにします。

### 2 排紙トレイを開き、液晶ディスプレイをお好みの角度に調整します。



【開く】ボタンを押して排紙トレイを開きます。

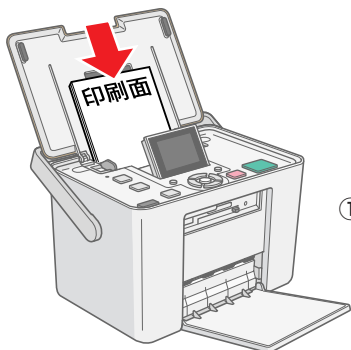


### 3 用紙を挿入し、エッジガイドを用紙の側面に合わせます。

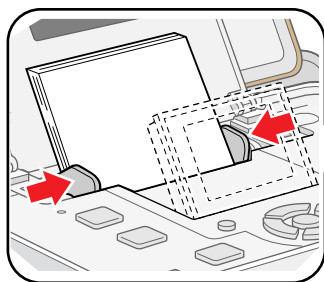
ここではL判の写真用紙を例に説明しますが、他の用紙も同様の方法でセットします。

用紙は印刷する面を手前にして、縦方向にセットしてください。

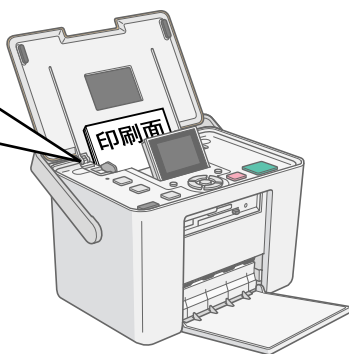
📖 本書 8 ページ「印刷できる用紙<エプソン製専用紙>」



① 印刷する面を手前にしてセットします。



② 左右のエッジガイドを用紙の端に合わせます。

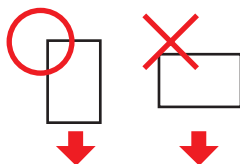




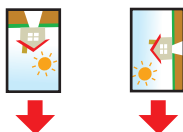
参考

・用紙のセット方向

用紙は縦方向にセットしてください。



用紙の上下を区別する必要があるとき（ハガキ印刷時など）は、用紙の上端を下に向けてセットしてください。



・専用紙の表裏や取り扱い上のご注意について

専用紙に付属の取扱説明書をご覧ください。

・試し印刷について

使用する用紙種類によって印刷の仕上がりが異なりますので、大量に印刷する際には試し印刷を行うことをお勧めします。



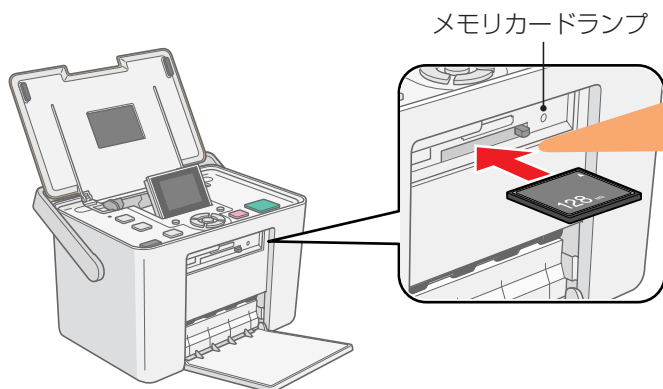
## メモ리카ードをセットします

### ！注意

- 差し込み方向を誤るとメモ리카ードやプリンタの破損につながるおそれがあります。
- メモ리카ードランプが点滅しているとき（通信中）は、メモ리카ードを絶対に取り出さないでください。メモ리카ードに保存されているデータが壊れるおそれがあります。
- 下段スロットのメモ리카ード取り出しボタンは、メモ리카ードと同時に押さないでください。スロットが破損し、メモ리카ードを取り出せなくなるおそれがあります。
- メモ리카ードを挿入、または取り出すときは、本製品を手で支えて傾かないようにしてください。

### 1 メモ리카ードを1枚だけ挿入します。

お使いのメモ리카ードを挿入するスロットは次ページの表で確認できます。



### 参考

- メモ리카ードを挿入してから認識されるまでに時間がかかることがあります。
- メモ리카ードをセットしても認識されないときは、メモ리카ードを取り出して、セットし直してください。

📖 本書 17 ページ「メモ리카ードを取り出します」

## ステップ2 (つづき)

### メモ리카ードから写真プリント



ほとんどのメモ리카ードには、差し込む向きを示す小さな三角印があります。



- xD-Picture Card™
- xD-Picture Card™ Type M
- xD-Picture Card™ Type H



- メモリースティック
- メモリースティック PRO
- マジックゲートメモリースティック

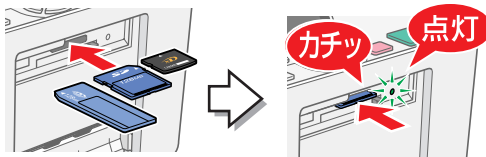


- マルチメディアカード



- SDメモリーカード
- SDHCメモリーカード

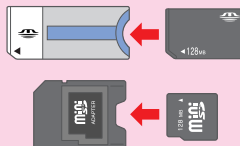
上段スロットにセットします



- メモリースティック Duo\*
- メモリースティック PRO Duo\*
- マジックゲートメモリースティック Duo\*



- miniSDカード\*
- miniSDHCカード\*
- microSDカード\*
- microSDHCカード\*



\* : カード専用のアダプタにセットしてから、本製品のスロットに差し込んでください。

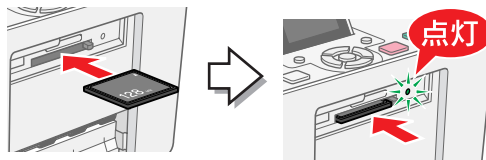


- コンパクトフラッシュ



- マイクロドライブ

下段スロットにセットします



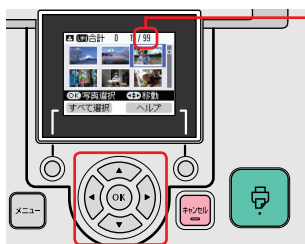
上記は 2006 年 6 月現在の情報です。最新情報はエプソンのホームページでご案内しています。

<<http://www.epson.jp>>



## 写真を選んで印刷します

### 1 【▲】【▼】【◀】【▶】 ボタンで印刷したい写真を選びます。



メモリカード内の写真枚数を表示しています。

【▲】【▼】【◀】【▶】 ボタンで写真を選択します。

#### 参考

#### メモリカード内のすべての写真を選択したいときは

- 手順 1 の画面で【左ガイド選択】 ボタンを押すと、すべての写真が選択されます。

※どの写真にも印刷枚数を設定していないときに限ります。



【左ガイド選択】 ボタンを  
押します。



すべての写真が選択され  
ます。

#### 写真選択画面の表示を変更したいときは

- 写真選択画面で、写真を 1 枚だけ表示したいときや、もっとたくさん表示したいときは、【表示切替】 ボタンを数回押します。【表示切替】 ボタンを押すたびに表示が切り替わります。



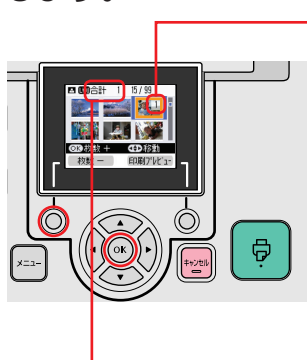
例 1 : 1 面 (印刷設定表示)



例 2 : 15 面



## 2 【OK】 ボタンと【左ガイド選択】 ボタンで印刷枚数を設定します。



印刷枚数を表示しています。

【OK】 ボタンで印刷枚数を増やします。

【左ガイド選択】 ボタンで印刷枚数を減らします。

複数の写真を選択するときは、**1**から**2**の手順を繰り返してください。

※ 手順 **1** ですべての写真を選択しているときは、印刷枚数の設定後に【右ガイド選択】 ボタンを押して、印刷枚数を決定してください。

設定している印刷枚数の合計を表示しています。

### 参考

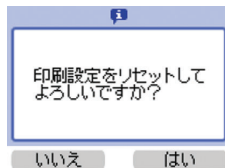
#### すべての写真の印刷枚数設定をリセットしたいときは

- 写真選択画面で【キャンセル】 ボタンを押して、【右ガイド選択】 ボタンを押します。

今まで設定したすべての写真の印刷枚数をリセットします。



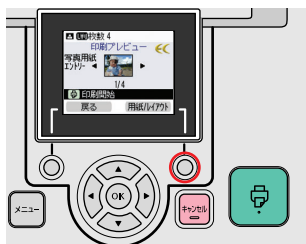
【キャンセル】 ボタンを押します。



【右ガイド選択】 ボタンを押します。



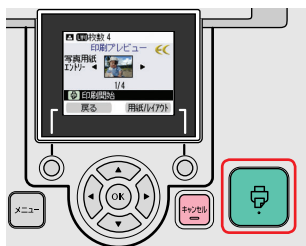
### 3 印刷プレビューを確認します。



【右ガイド選択】ボタンを押して印刷プレビュー画面を確認します。

複数の写真を印刷するときは【◀】か【▶】ボタンで各写真のプレビューを確認できます。

### 4 印刷を実行します。



【印刷】ボタンを押して印刷を実行します。

#### 参考

#### 印刷を中止したいときは

- 印刷中に【左ガイド選択】ボタンを押すと印刷中でも中止し、排紙されます。
- ※【キャンセル】ボタンでも印刷の中止が可能です。



【左ガイド選択】ボタンで印刷を中止します。



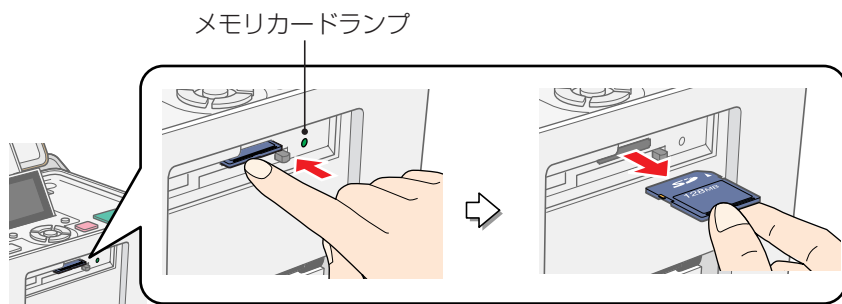


## メモ리카ードを取り出します

メモ리카ードランプが点滅していないこと（点灯であること）を確認して、取り出してください。

※メモ리카ードを取り出すときは、本製品を手で支えて傾かないようにしてください。

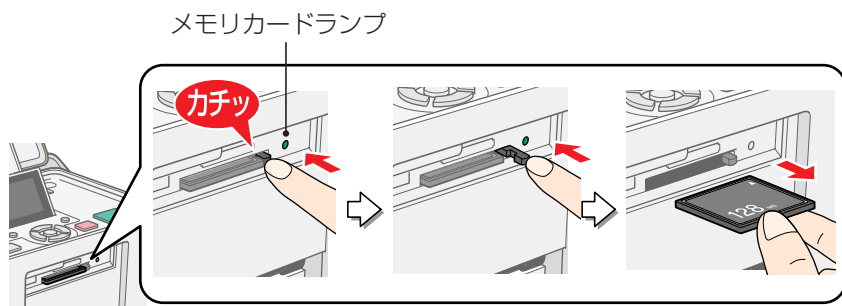
### ■上段スロット



① カード中央部をカチッと音がするまで押します。

② 出てきたメモ리카ードをまっすぐ取り出します。

### ■下段スロット



① メモ리카ード取り出しボタンをカチッと音がするまで押します。

② 飛び出してきたメモ리카ード取り出しボタンを奥まで押し込みます。

③ 出てきたメモ리카ードをまっすぐ取り出します。



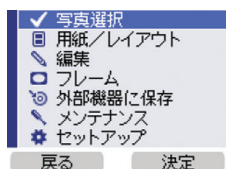
## 印刷する用紙とレイアウトの変更方法

用紙のサイズ・種類やレイアウトなどを変更したいときは以下の手順に沿って変更してください。

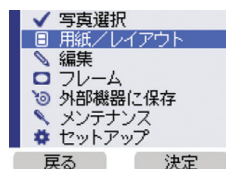
各設定項目の詳細については以下をご覧ください。

🔗『操作ガイド』34 ページ「セットした用紙とレイアウトの設定方法」

### 1 【メニュー】 ボタンでメニュー画面を表示し、【用紙 / レイアウト】 を選択します。

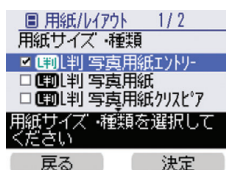


- ① 【メニュー】 ボタンでメニュー画面を表示します。



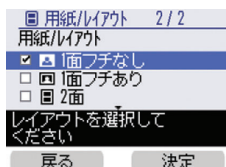
- ② 【▲】 か 【▼】 ボタンで【用紙 / レイアウト】 を選択します。  
③ 【右ガイド選択】 ボタンで決定します。

### 2 用紙サイズ・種類を選択します。



- ① 【▲】 か 【▼】 ボタンで用紙サイズ・種類を選択します。  
② 【右ガイド選択】 ボタンで決定します。

### 3 レイアウトを選択します。



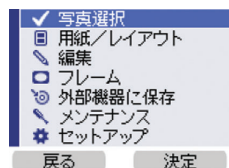
- ① 【▲】 か 【▼】 ボタンでレイアウトを選択します。  
② 【右ガイド選択】 ボタンで決定します。

※レイアウトによっては日付印刷設定が適用されないことがあります。

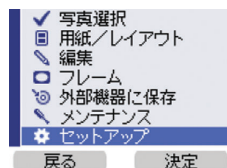


## 日付を入れて印刷

- 1 【メニュー】ボタンでメニュー画面を表示し、[セットアップ]を選択します。

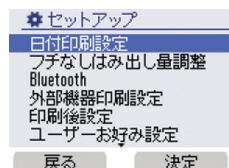


- ① 【メニュー】ボタンでメニュー画面を表示します。



- ② 【▲】か【▼】ボタンで【セットアップ】を選択します。  
③ 【右ガイド選択】ボタンで決定します。

- 2 下表を参照して【日付印刷設定】の設定値を選択します。



- ① 【▲】か【▼】ボタンで【日付印刷設定】を選択します。  
② 【右ガイド選択】ボタンで決定します。



- ③ 【▲】か【▼】ボタンで選択します。  
④ 【右ガイド選択】ボタンで決定します。

設定値	設定値の詳細
オン	年、月、日の順で日付を印刷します。 例) 2006.02.14
オフ (購入時の設定)	日付を入れずに印刷します。

- 3 写真を印刷します。

📖 本書 7 ページ「メモリカードから写真プリント」

### 参考

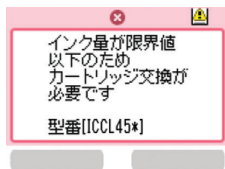
- デジタルカメラでの撮影後、パソコンのアプリケーションなどでファイル保存し直された写真データは、ファイル保存した日付が印刷されます。



## インクカートリッジ交換のメッセージが表示されたときは

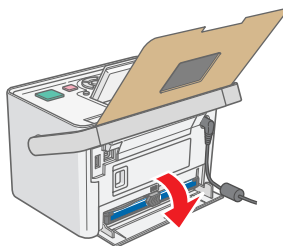
インクカートリッジ交換のメッセージが表示されると、印刷ができなくなります。インクカートリッジを交換してください。エプソンの純正インクカートリッジのご使用をお勧めします。

📖 本書裏表紙「消耗品について」



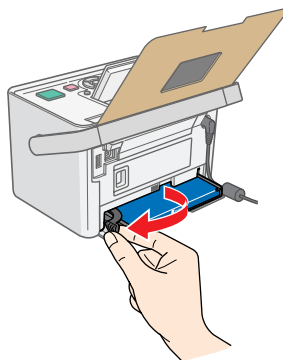
### 1 インクカートリッジカバーを開きます。

<背面>



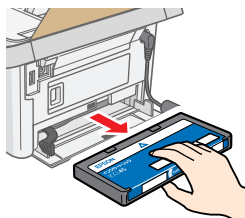
### 2 下図を参照し、インク交換レバーを水平にスライドさせます。

インクカートリッジが手で取り出せる位置まで排出されます。





### 3 インクカートリッジを引き抜きます。

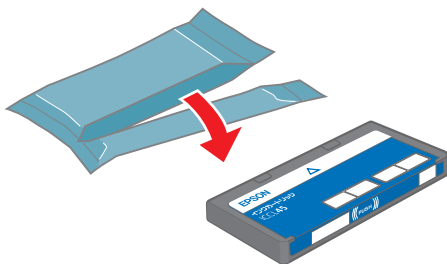


#### 参考

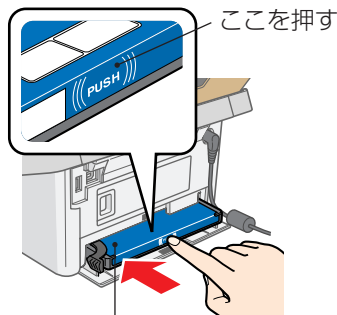
- 本製品は、インクが1色でも限界値を下回ると印刷できなくなります。印刷するデータの内容やご使用方法によっては特定のインクの消費が早くなり、他のインクが残ることがあります。
- 本製品は、インクカートリッジ内の廃インクパッド（クリーニング時や印刷中に排出される廃インクを吸収する部品）の吸収量が限界に達すると、インクが残っていても印刷できなくなります。

☞『操作ガイド』114ページ「エラー表示一覧」

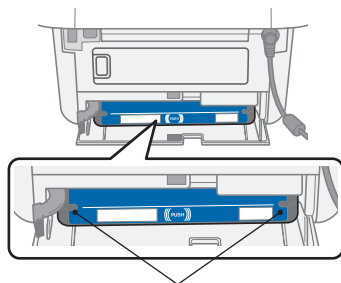
### 4 新しいインクカートリッジを袋から取り出します。



### 5 インクカートリッジを差し込み、固定されるまで押し込みます。



ラベル面を上にして差し込む

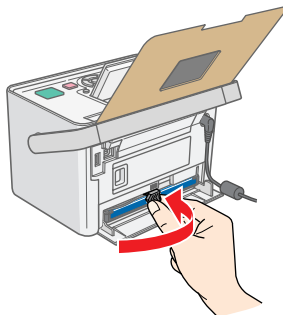


インクカートリッジの両端が斜めになっているときは、両端を軽く押し込ますぐに固定します。

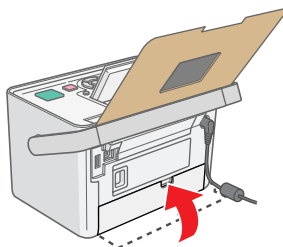


6 下図を参照し、インク交換レバーを水平にスライドさせてロックします。

インクカートリッジがプリンタにセットされます。



7 インクカートリッジカバーを閉じます。



**！注意**

- 取り外したインクカートリッジのインク供給孔部にはインクが付着している場合がありますので、周囲を汚さないようにご注意ください。
- インクカートリッジを取り外した状態で、本製品を放置しないでください。プリントヘッド（ノズル）が乾燥して印刷できなくなるおそれがあります。



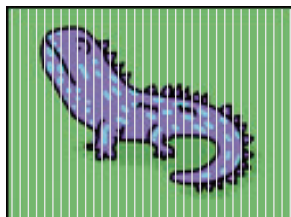
## きれいに印刷できないときは

印刷結果にスジが入ったり、おかしい色味で印刷されたりする場合は、ノズルチェック機能を使ってノズルの目詰まりを確認し、ノズルが目詰まりしている場合は、プリントヘッドをクリーニングしてください。

正常



目詰まり時



## ノズルチェックパターンの印刷と目詰まりの確認をします

### 1 パネルカバーと排紙トレイを開き、電源をオンにします。

☞ 本書 9 ページ「用紙をセットします」手順 1～手順 2

### 2 使用できる用紙の中から L 判、KG サイズ、ハガキのいずれかをセットします。

☞ 本書 8 ページ「印刷できる用紙<エプソン製専用紙>」

☞ 本書 10 ページ「用紙をセットします」手順 3

### ！注意

- 本製品で使用できる用紙（本製品に付属の「メンテナンスセット」または市販のエプソン製専用紙「写真用紙<光沢>」、「写真用紙エントリー<光沢>」、「インクカートリッジ& L 判写真用紙セットの写真用紙」など）をお使いください。

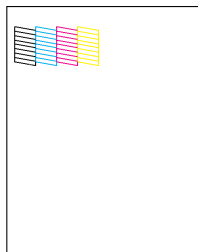
普通紙などは使用しないでください。製品内部に用紙が詰まり、故障につながるおそれがあります。

☞ 本書 8 ページ「印刷できる用紙<エプソン製専用紙>」



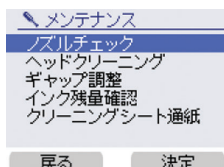
参考

- ノズルチェックパターンは右図のように用紙の上部にのみ印刷されます。用紙のセット向き（上下）を変えることで、1枚の用紙に2回ノズルチェックパターン印刷をすることができます。



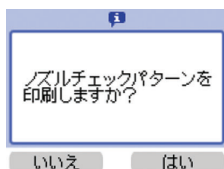
3 【メニュー】 ボタンでメニュー画面を表示し、[メンテナンス] を選択します。

4 【ノズルチェック】 を選択します。



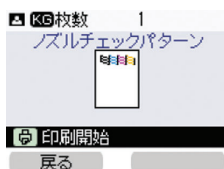
- ① 【▲】 か 【▼】 ボタンで【ノズルチェック】 を選択します。
- ② 【右ガイド選択】 ボタンで決定します。

5 画面を確認し、【右ガイド選択】 ボタンを押します。



- ① 【右ガイド選択】 ボタンを押します。

6 【印刷】 ボタンを押してノズルチェックパターンを印刷します。



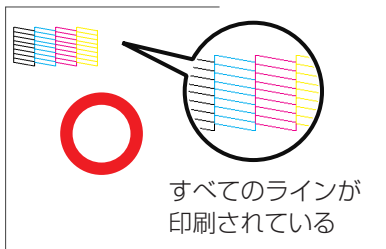
- ① 【印刷】 ボタンで印刷を実行します。



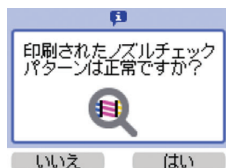


7 下図を参照して、印刷されたノズルチェックパターンを確認します。

正常に印刷できた場合



ノズルは目詰まりしていません。



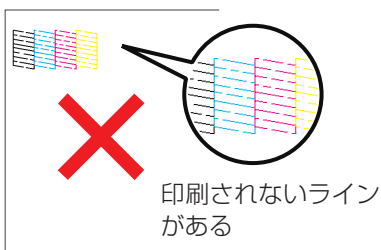
- ①【右ガイド選択】ボタンを押してノズルチェックを完了します。

参考

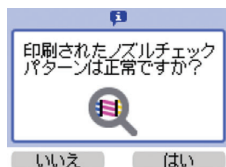
- ・ノズルチェックパターンが正常に印刷される場合は、きれいに印刷できない（印刷品質が低下した）原因がほかに考えられますので、以下をご覧ください。

📖『操作ガイド』121 ページ「印刷品質 / 結果のトラブル」

印刷されないラインがある場合



ノズルが目詰まりしています。



- ①【左ガイド選択】ボタンを押します。

この後は以下を参照し、プリントヘッドのクリーニングを実行してください。

📖本書 26 ページ「ヘッドクリーニングをします」手順 2～手順 3



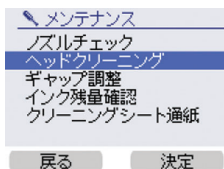
## ヘッドクリーニングをします

### 参考

- ヘッドクリーニングはインクを吐出して、プリントヘッドのノズルをクリーニングします。必要以上に行わないでください。

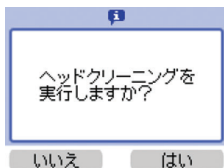
1 【メニュー】 ボタンでメニュー画面を表示し、【メンテナンス】を選択します。

2 【ヘッドクリーニング】 を選択します。



- ① 【▲】 か 【▼】 ボタンで【ヘッドクリーニング】を選択します。
- ② 【右ガイド選択】 ボタンで決定します。

3 画面を確認し、【右ガイド選択】 ボタンを押してクリーニングを実行します。



- ① 【右ガイド選択】 ボタンを押します。

4 ノズルの目詰まりを再確認します。

本書 23 ページ「ノズルチェックパターンの印刷と目詰まりの確認をします」



参考

- 長期間使用していない場合、ヘッドクリーニングを数回実行しないと、目詰まりが改善されない場合があります。  
ノズルチェックとヘッドクリーニングを交互に2回程度繰り返しても改善されない場合は、本製品の電源をオフにして6時間以上放置した後、再度ノズルチェックとヘッドクリーニングを実行してください。ヘッドクリーニングを繰り返した後、時間をおくことによって、目詰まりを起こしているインクが溶解し、正常に印刷できるようになることがあります。  
それでも目詰まりが改善できない場合は、エプソン修理センターへ修理をご依頼ください。  
📖 本書27ページ「トラブルが起きたときは」

## トラブルが起きたときは

印刷結果にスジが入ったり、おかしい色味で印刷されたりする場合は以下をご覧ください。

📖 本書23ページ「きれいに印刷できないときは」

トラブルを解決できないときや、お出かけ先で『操作ガイド』をお持ちでないときなどは、カラリオインフォメーションセンターにお問い合わせください。

●カラリオインフォメーションセンター 製品に関するご質問・ご相談に電話でお答えします。

【電話番号】 050-3155-8011

【受付時間】 月～金曜日9:00～20:00 土日祝日10:00～17:00 (1月1日、弊社指定休日を除く)

上記電話番号はKDDI株式会社の電話サービスを利用しており、一部のPHSやIP電話事業者からはご利用いただけません。上記番号をご利用できない場合は、携帯電話またはNTTの固定電話（一般回線）からおかけいただくか、042-589-5250におかけください。

## 消耗品について

### ●インクカートリッジ

### ●インクカートリッジ + 写真用紙セット

インクカートリッジ	インクカートリッジ 大容量パック
型番：ICCL45	型番：ICCL45B
イメージ写真： パンダ	イメージ写真： パンダ

インクカートリッジ & L判 200枚 セット	インクカートリッジ 大容量パック & L判 300枚セット
型番：ICCL45V	型番：ICCL45BV
イメージ写真： パンダ	イメージ写真： パンダ

### ●エプソン製専用紙

☞ 本書 8 ページ「印刷できる用紙<エプソン製専用紙>」



MEMORY STICK PRO



\*410664300\*