

# PM-A840 準備ガイド「はじめにお読みください」

本製品を使用可能な状態にするまでの手順を記載しています。ご使用前には必ず『PM-A840 操作ガイド』—「製品使用上のご注意」をお読みください。

<b>警告</b>	この表示を無視して誤った取り扱いをすると、人が死亡または重傷を負う可能性が想定される内容を示しています。
<b>注意</b>	この表示を無視して誤った取り扱いをすると、人が傷害を負う可能性および財産の損害の可能性が想定される内容を示しています。

## 1. 箱の中身を確認します。

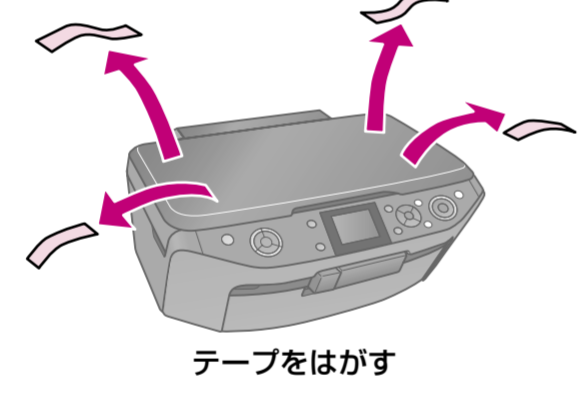
万一、不足や損傷しているものがあるときは、お買い上げの販売店にご連絡ください。

**準備に必要なもの**

- USB ケーブル
- 本体
- 電源コード
- インクカートリッジ (6色)
- ソフトウェア CD-ROM
- 8cm CD/DVD 用 アタッチメント
- CD/DVD トレイ
- CD/DVD 印刷位置 確認用シート (紙製)
- PM-A840 入門ガイド
- PM-A840 操作ガイド
- 保証書

※ 6個のインクカートリッジが個別に包装されていることもあります。

## 2. 保護テープと保護材をすべて取り除きます。



## 3. 電源コードを接続して設置します。

**警告** • AC100V 以外の電源は使用しないでください。

① 本体に接続

② コンセントに接続

USB ケーブルはまだ接続しない

10cm 以上 離す

水平で安定した場所に設置

## 4. 電源をオンにします。

押す

上記画面を確認

## 5. インクカートリッジをセットします。

**注意**

- スキャナユニットの開閉の際には、指などを挟まないように注意してください。特に、スキャナユニットの背面には手を近づけないようにしてください。
- スキャナユニットを開閉の際は、原稿カバーを閉じた状態で行ってください。
- スキャナユニットを開く際には、原稿カバーの上に物を置かないでください。
- 製品の内部は、操作部分 (赤色で示した部分) 以外には手を触れないでください。

袋から取り出す

黄色いフィルムをはがす (他のフィルムやラベルをはがさない)

基板に触れない

①

②

スキャナユニットを開けて、カートリッジ固定カバーを開ける

フックを奥に向ける

本体のラベルの色を確認して挿入

カチッ

押し

しっかりと押し込む

6色すべてをセットする

カチッ

しっかりと閉じる

スキャナユニットを閉じる

押す

【OK】ボタンでインクの初期充電開始

電源を切らない

約 3分

充電終了

※ 購入直後のインク初期充電では、プリントヘッドノズル (インクの吐出孔) の先端部分までインクを満たして印刷できる状態にするため、その分インクを消費します。そのため、初回は2回目以降に取り付けるインクカートリッジよりも印刷できる枚数が少なくなります。

※ カタログなどで公表されている印刷コストは、JEITA (社団法人電子情報技術産業協会) のガイドラインに基づき、2回目以降のカートリッジで算出しています。

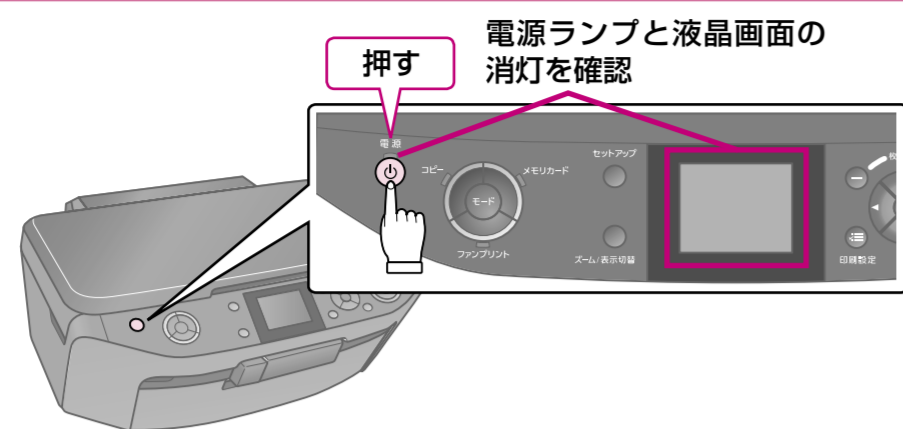
## この後は

- 本製品のみで使用する場合はこれで準備完了です。『PM-A840 入門ガイド』をご覧ください。
- パソコンとつないで使用する場合は引き続き本書裏面へお進みください。パソコンと接続してアプリケーションソフトをインストールすると、画像を組み合わせたり、いろいろな用紙を使って楽しい印刷ができます。

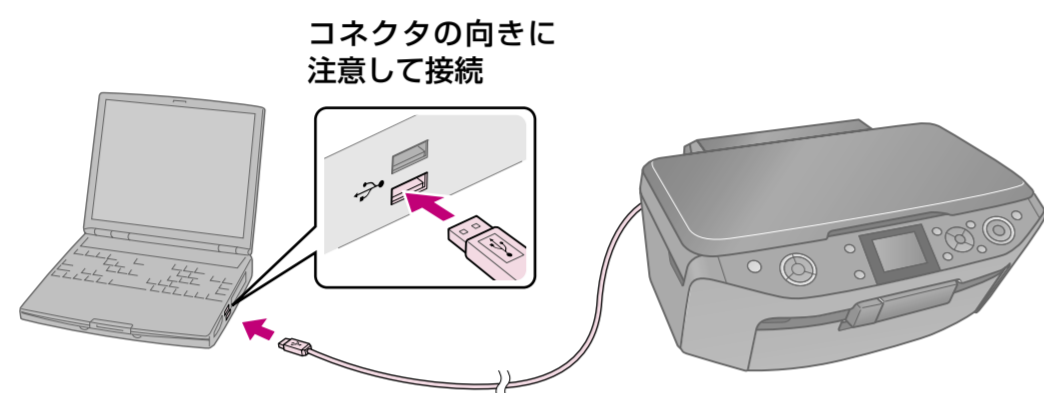
# パソコンとつないで使うときは

## 6. 電源をオフにします。

手順 8 のパソコンの画面で指示があるまでは、電源をオンにしないでください。



## 7. パソコン本体にケーブルを接続します。



## 8. ソフトウェアをインストールします。

右記の「インストール条件」をご覧ください。  
「コンピュータの管理者」アカウント（管理者権限のあるユーザー）でログオンしてください。



### 参考

- Windows Vista で「自動再生」画面が表示されたら [EPSETUP.EXE の実行] をクリックします。続けて表示される「ユーザーアカウント制御」画面では [許可] または [続行] をクリックします。なお、管理者のパスワードが求められたときは、パスワードを入力して操作を続行してください。
- 上の画面が表示されないときは以下をご覧ください。
- Windows XP/Vista : [スタート] - [マイコンピュータ] (または [コンピュータ]) の順にクリックし、CD-ROM のアイコンをダブルクリックします。
- Windows 98/Me/2000 : デスクトップ上の [マイコンピュータ] アイコンをダブルクリックし、CD-ROM のアイコンをダブルクリックします。
- 新しいハードウェアを追加するためのウィザード画面が表示されたときは、本製品の電源をオフにし、[キャンセル] をクリックして画面を閉じてください。
- 古いバージョンの EPSON Easy Photo Print がインストールされている旨のメッセージが表示されたときは、画面の指示に従って CD-ROM に収録されている新しいバージョンの EPSON Easy Photo Print をインストールしてください。古いバージョンでは、一部の機能が正常に動作しません。
- インストール終了後、デスクトップに [MyEPSON] アシスタントのショートカットアイコンが作成されます。これをダブルクリックすると、「MyEPSON」登録画面が表示されますので、画面の指示に従って [MyEPSON] 登録 (ユーザー登録) していただくことをお勧めします。



## 9. 以上で準備完了です。お手持ちのデータを印刷してみましょう。

- 印刷方法は・・・『PM-A840 操作ガイド』58 ページ「パソコンから印刷」
- もしも印刷できなかったら・・・『PM-A840 操作ガイド』88 ページ「パソコン接続時のトラブル対処」

## インストール条件

Windows	Macintosh
Windows 98/Me/2000/XP/Vista プレインストールモデル (または、Windows 98 以降のプレインストールモデルから OS をアップグレードしたパソコン) ※ Windows XP では、Internet Explorer 7.x にバージョンアップした場合、EPSON Web-To-Page (エプソン ウェブ トゥ ページ) はインストールされませんが使用できません。 ※ Windows 98 (Second Edition は除く) では、プリンタドライバ、スキャナドライバ、EPSON Multi-PrintQuicker (エプソン マルチ プリント クイッカー) のみ動作可能です。これ以外のソフトウェアは、インストールされますが使用できません。	Mac OS X v10.2.8 以降で、USB I/F を標準搭載している Macintosh ※ Mac OS X v10.3 以降のファストユーザスイッチ機能 (複数のユーザーが同時に 1 台のパソコンにログオンできる機能) には対応していません。インストール時および使用時には、ファストユーザスイッチ機能をオフにしてください。

## 準備が完了したら

### 本製品のマニュアルについて

- PM-A840 入門ガイド
- PM-A840 操作ガイド
- PM-A840 活用+サポートガイド (電子マニュアル)



本書の手順に従って準備ができたなら、早速使ってみましょう。  
本製品の基本の使い方「カラーコピー」および「メモ리카ードからの写真プリント」の手順を、わかりやすく説明しています。

本製品の使い方全般を説明しています。

ソフトウェア CD-ROM に収録されています。ソフトウェアのインストールの際パソコンにインストールされます。  
パソコンとつないだときの詳しい使い方を説明しています。また、インターネットを介して、エプソンのホームページなどに接続し、最新ソフトウェアのダウンロードや、最新情報を入手することができます。

### ソフトウェアのマニュアルについて

本製品に付属のソフトウェアは以下の通りです。  
付属のソフトウェアの操作方法は各ソフトウェアのヘルプをご覧ください。

- **プリンタドライバ**  
画像や文書を印刷するためのソフトウェアです。
- **スキャナドライバ: EPSON Scan (エプソン スキャン)**  
画像や文書をスキャンするためのソフトウェアです。
- **EPSON Creativity Suite (エプソン クリエイティビティ スイート)**  
画像の管理から印刷までを簡単な操作で行うソフトウェアの集まりです。以下のソフトウェアなどから構成されています。
  - EPSON File Manager (エプソン ファイル マネージャ)
  - EPSON Easy Photo Print (エプソン イージー フォトプリント)
  - EPSON Copy Utility (エプソン コピー ユーティリティ)
- **EPSON Multi-PrintQuicker (エプソン マルチ プリント クイッカー)**  
CD/DVD レーベル、名刺などを印刷するソフトウェアです。
- **EPSON Web-To-Page (エプソン ウェブ トゥ ページ)**  
Web ページを用紙の幅に収まるように印刷するソフトウェアです。Windows 用だけです。
- **EPSON PRINT Image Framer Tool (エプソン プリント イメージ フレーマー ツール)**  
P.I.F. フレーム (写真枠) を追加 / 作成するソフトウェアです。
- **読ん de!! ココ パーソナル**  
スキャンした文書の文字データをテキストデータに変換するソフトウェアです。

### 無線プリントアダプタ「PA-W11G2」をご利用の方へ

Windows 環境で PA-W11G2 のセットアップ後、EPSON Scan が起動できないときは、ネットワーク接続設定が正常に完了していない可能性があります。そのようなときは、以下の手順でネットワーク接続の設定をしてください。

- [スタート] - [すべてのプログラム] (または [プログラム]) - [EPSON Scan] - [EPSON Scan の設定] の順にクリックします。
- [スキャナを選択] リストで本製品を選択し、[接続方法] で [ネットワーク接続] をクリックして、[ネットワークスキャナの指定] - [追加] をクリックします。
- 自動的に本製品が検索されたことを確認し、IP アドレスをクリックして [OK] をクリックします。