

もくじ

アプリケーションソフトを使ってみよう !!

EPSON Creativity Suite 製品紹介	2
EPSON File Manager.....	2
EPSON File Manager から起動できるアプリケーションソフト.....	3
EPSON Creativity Suite 使い方	4
起動方法.....	4
使い方	4
EPSON File Manager 製品紹介	5
EPSON File Manager 使い方	6
起動方法.....	6
使い方	6
EPSON Easy Photo Print 製品紹介	7
EPSON Easy Photo Print 使い方	8
起動方法.....	8
使い方	9
EPSON Copy Utility 製品紹介	10
EPSON Copy Utility 使い方	11
起動方法.....	11
使い方	12
EPSON Multi-PrintQuicker 製品紹介	13
EPSON Multi-PrintQuicker 使い方	14
起動方法.....	14
使い方	14
EPSON Web-To-Page 製品紹介	15
EPSON Web-To-Page 使い方	16
起動方法.....	16
使い方	16
EPSON PRINT Image Framer Tool 製品紹介	17
EPSON PRINT Image Framer Tool 使い方	18
起動方法.....	18
使い方	18
読ん de!! ココ パーソナル 製品紹介	20
読ん de!! ココ パーソナル 使い方	21
起動方法.....	21
使い方	21
ソフトウェアのバージョンアップ	23
ソフトウェアの削除方法	24
ソフトウェアの削除方法 (Windows Vista)	25
ソフトウェアの削除方法 (Windows XP)	27
ソフトウェアの削除方法 (Windows 2000)	29
ソフトウェアの削除方法 (Windows 98/Me)	31
ソフトウェアの削除方法 (Mac OS X)	33
ソフトウェアの再インストール方法	35

アプリケーションソフトを 使ってみよう!!

EPSON Creativity Suite 製品紹介

EPSON Creativity Suite (エプソン クリエイティビティ スイート) は、写真の管理から印刷までできる、プリンタ、スキャナをトータルでサポートするソフトウェアです。

EPSON File Manager (エプソン ファイルマネージャ) を介して、お使いのプリンタで写真を印刷したり、スキャナでスキャンした画像をコピーしたりできます。
お使いの機種によっては機能が異なる場合があります。



参考

EPSON Creativity Suite は Windows 98 (Windows 98 SE を除く) には対応していません。

EPSON File Manager

サムネイル表示 (縮小表示) を見ながら画像を整理できます。アプリ起動アイコンをクリックするだけで用途に応じたアプリケーションソフトが起動し、選択した画像をプリントしたり、画像補正やメール、コピーなど画像の活用が楽しめます。また、スキャナやデジタルカメラからも画像を読み込みます。










※以下の画面は例です。ご利用の機種によって、EPSON File Manager に登録されているアプリ起動アイコンの種類や数が異なります。



**参考**

お使いのパソコンに、プリンタドライバ、カラリオかんたんプリントモジュールがインストールされていないとEPSON File Managerが使用できません。
通常はソフトウェア CD-ROM から「おすすめインストール」をする際に、自動的にインストールされますので、個別にインストールする必要はありません。

EPSON File Manager から起動できるアプリケーションソフト

 <p>かんたん写真プリント</p>	<p>EPSON Easy Photo Print (エプソン イージー フォトプリント)</p> <p>写真用紙やカードなどさまざまな用紙に写真をかんたんに印刷できるアプリケーションソフトです。画面上の機能ボタンを順番にクリックしていくと、印刷完成イメージのプレビューを見ながら、難しい設定や面倒な操作なしに印刷設定をすることができます。</p> <p> 「EPSON Easy Photo Print 製品紹介」 7</p>
 <p>画像をメールに添付</p>	<p>EPSON Attach To Email (エプソン アタッチ トウ イーメール)</p> <p>選んだ画像をメールに貼付できます。対応メールソフトについては、エプソンのホームページをご覧ください。</p> <p> http://www.epson.jp</p> <p>[画像をメールに添付] をクリックした後に表示される画面で、メールソフトを選択してください。</p>
 <p>コピー・焼き増し</p>	<p>EPSON Copy Utility (エプソン コピー ユーティリティ)</p> <p>スキャンした画像のコピーや焼き増しができます。</p> <p> 「EPSON Copy Utility 製品紹介」 10</p>
 <p>ファックス</p>	<p>EPSON Copy Utility (エプソン コピー ユーティリティ)</p> <p>パソコンから画像をファックスで送信できます。この機能は、お使いのパソコンにファックスソフトウェアがインストールされている必要があります。(Windows のみ)</p> <p>対応ファックスソフトウェアについては、エプソンのホームページをご覧ください。</p> <p> http://www.epson.jp</p> <p> 「EPSON Copy Utility 製品紹介」 10</p>

EPSON Creativity Suite 使い方

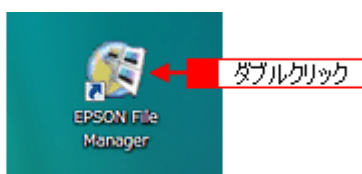


参考

掲載画面の一部は、お使いの機種により異なる場合があります。また、この後の説明では Windows Vista を例にしていますが、ご利用の OS によって若干異なる場合があります。詳しい使い方については、アプリケーションソフトのヘルプをご覧ください。

起動方法

デスクトップ上の [EPSON File Manager] アイコンをダブルクリックしてください。



※ Mac OS X の場合は、[EPSON File Manager for X] アイコンをダブルクリックしてください。



参考

[EPSON File Manager] アイコンがデスクトップ上にはないときは：

- Windows の場合
[スタート] - [すべてのプログラム] (または [プログラム]) - [EPSON Creativity Suite] - [EPSON File Manager] の順にクリックします。
- Mac OS X の場合
[ハードディスク] - [アプリケーション] (Applications) フォルダ - [EPSON] フォルダ - [Creativity Suite] フォルダ - [File Manager] フォルダ - [EPSON File Manager for X] アイコンの順にダブルクリックします。

使い方

EPSON Creativity Suite に含まれている各種アプリケーションソフトの使い方については、各アプリケーションソフトのヘルプをご覧ください。

ヘルプを表示するには、各アプリケーションソフトを起動して [ヘルプ] メニューをクリックしてください。

以下の画面は、EPSON File Manager の場合です。



EPSON File Manager 製品紹介

EPSON File Manager（エプソン ファイルマネージャ）では、サムネイル表示（縮小表示）を見ながら画像を整理できます。アプリ起動アイコンをクリックするだけで用途に応じたアプリケーションソフトを起動し、選択した画像をプリントしたり、画像補正やメール、コピーなど画像の活用が楽しめます。スキャナやデジタルカメラからも画像を読み込めます。

※以下の画面は例です。ご利用の機種によって、EPSON File Manager に登録されているアプリ起動アイコンの種類や数が異なります。



参考

お使いのパソコンに、プリンタドライバ、カラリオかんたんプリントモジュールがインストールされていないと EPSON File Manager が使用できません。
通常はソフトウェア CD-ROM から [おすすめインストール] をする際に、自動的にインストールされますので、個別にインストールする必要はありません。

EPSON File Manager 使い方

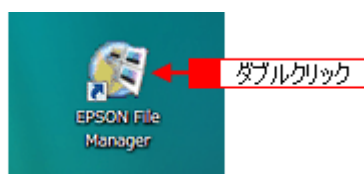


参考

掲載画面の一部は、お使いの機種により異なる場合があります。また、この後の説明では Windows Vista を例にしていますが、ご利用の OS によって若干異なる場合があります。詳しい使い方については、アプリケーションソフトのヘルプをご覧ください。

起動方法

デスクトップ上の [EPSON File Manager] アイコンをダブルクリックしてください。



※ Mac OS X の場合は、[EPSON File Manager for X] アイコンをダブルクリックしてください。



参考

[EPSON File Manager] アイコンがデスクトップ上にないときは：

- Windows の場合
[スタート] - [すべてのプログラム] (または [プログラム]) - [EPSON Creativity Suite] - [EPSON File Manager] の順にクリックします。
- Mac OS X の場合
[ハードディスク] - [アプリケーション] (Applications) フォルダ - [EPSON] フォルダ - [Creativity Suite] フォルダ - [File Manager] フォルダ - [EPSON File Manager for X] アイコンの順にダブルクリックします。

使い方

EPSON File Manager の使い方については、EPSON File Manager のヘルプをご覧ください。
ヘルプを表示するには、EPSON File Manager を起動して [ヘルプ] メニューをクリックしてください。



EPSON Easy Photo Print 製品紹介

EPSON Easy Photo Print（エプソン イージー フォトプリント）は、写真用紙やカードなどさまざまな用紙に写真をかんたんに印刷できるアプリケーションソフトです。画面上の機能ボタンを順番にクリックしていくと、印刷完成イメージのプレビューを見ながら、難しい設定や面倒な操作なしに印刷することができます。



参考

お使いのパソコンに、プリンタドライバ、カラリオかんたんプリントモジュールがインストールされていないと EPSON Easy Photo Print が使用できません。
通常はソフトウェア CD-ROM から [おすすめインストール] をする際に、自動的にインストールされますので、個別にインストールする必要はありません。

EPSON Easy Photo Print 使い方

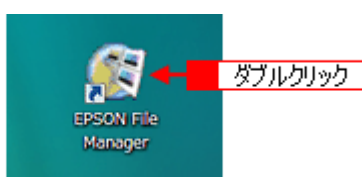


参考

掲載画面の一部は、お使いの機種により異なる場合があります。また、この後の説明では Windows Vista を例にしていますが、ご利用の OS によって若干異なる場合があります。詳しい使い方については、アプリケーションソフトのヘルプをご覧ください。

起動方法

1. デスクトップ上の [EPSON File Manager] アイコンをダブルクリックします。



※ Mac OS X の場合は、[EPSON File Manager for X] アイコンをダブルクリックしてください。



参考

[EPSON File Manager] アイコンがデスクトップ上にはないときは：

- Windows の場合
[スタート] - [すべてのプログラム] (または [プログラム]) - [EPSON Creativity Suite] - [EPSON File Manager] の順にクリックします。
- Mac OS X の場合
[ハードディスク] - [アプリケーション] (Applications) フォルダ - [EPSON] フォルダ - [Creativity Suite] フォルダ - [File Manager] フォルダ - [EPSON File Manager for X] アイコンの順にダブルクリックします。

2. **1** 写真データが保存されているフォルダを選択して、**2** 印刷する写真をチェックします。



3. [かんたん写真プリント] をクリックします。



EPSON Easy Photo Print が起動します。



参考

EPSON Easy Photo Print を直接起動することもできます。

- Windows の場合
[スタート] - [すべてのプログラム] (または [プログラム]) - [EPSON Creativity Suite] - [EPSON Easy Photo Print] の順にクリックして起動することもできます。
- Mac OS X の場合
[ハードディスク] - [アプリケーション] (Applications) フォルダ - [EPSON] フォルダ - [Creativity Suite] フォルダ - [Easy Photo Print] フォルダ - [EPSON Easy Photo Print for X] アイコンの順にダブルクリックして起動することもできます。

使い方

EPSON Easy Photo Print の使い方については、EPSON Easy Photo Print のヘルプをご覧ください。
ヘルプを表示するには、EPSON Easy Photo Print を起動して [ヘルプ] メニューをクリックしてください。



EPSON Copy Utility 製品紹介

EPSON Copy Utility (エプソン コピー ユーティリティ) では、スキャナ、パソコン、プリンタを連携して、画像をコピーしたり、写真を焼き増しすることができます。また、パソコンから画像をファックスできます。



参考

- ファックス機能は、Mac OS Xには対応していません。
- ファックス機能は、お使いのパソコンにファックスソフトウェアがインストールされていて、すでにファックスの送受信ができる状態のときに使用できます。
- 対応ファックスソフトウェアについては、エプソンのホームページをご覧ください。
<http://www.epson.jp>

EPSON Copy Utility 使い方

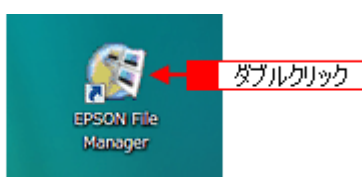


参考

掲載画面の一部は、お使いの機種により異なる場合があります。また、この後の説明では Windows Vista を例にしていますが、ご利用の OS によって若干異なる場合があります。詳しい使い方については、アプリケーションソフトのヘルプをご覧ください。

起動方法

1. デスクトップ上の [EPSON File Manager] アイコンをダブルクリックします。



※ Mac OS X の場合は、[EPSON File Manager for X] アイコンをダブルクリックしてください。



参考

[EPSON File Manager] アイコンがデスクトップ上にはないときは：

- Windows の場合
[スタート] - [すべてのプログラム] (または [プログラム]) - [EPSON Creativity Suite] - [EPSON File Manager] の順にクリックします。
- Mac OS X の場合
[ハードディスク] - [アプリケーション] (Applications) フォルダ - [EPSON] フォルダ - [Creativity Suite] フォルダ - [File Manager] フォルダ - [EPSON File Manager for X] アイコンの順にダブルクリックします。

2. [コピー・焼き増し] または [ファックス] をクリックします。



EPSON Copy Utility が起動します。

**参考**

EPSON Copy Utility を直接起動することもできます。

- Windows の場合
[スタート] - [すべてのプログラム] (または [プログラム]) - [EPSON Creativity Suite] - [EPSON Copy Utility] の順にクリックして起動することもできます。
- Mac OS X の場合
[ハードディスク] - [アプリケーション] (Applications) フォルダ - [EPSON] フォルダ - [Creativity Suite] フォルダ - [Copy Utility] フォルダ - [EPSON Copy Utility] アイコンの順にダブルクリックして起動することもできます。

使い方

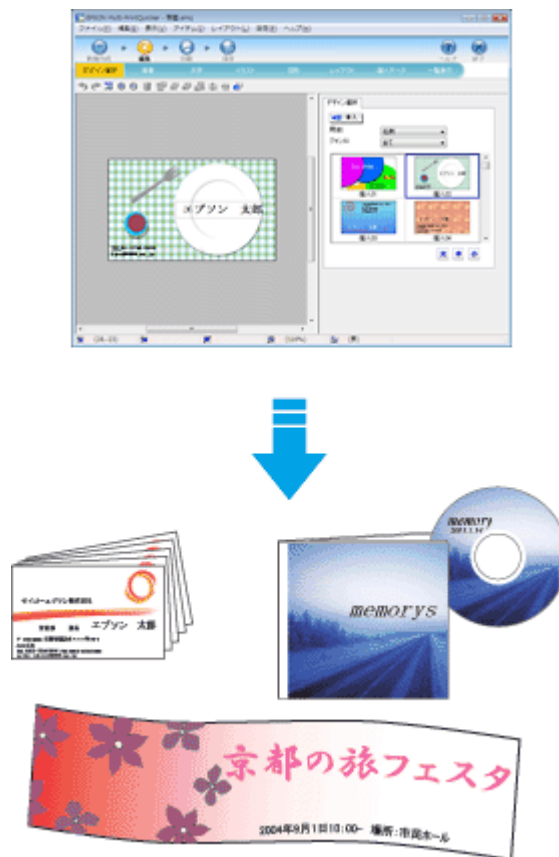
EPSON Copy Utility の使い方については、EPSON Copy Utility のヘルプをご覧ください。
ヘルプを表示するには、EPSON Copy Utility を起動して [ヘルプ] をクリックしてください。

**参考**

ファックス機能は、お使いのパソコンにファックスソフトウェアがインストールされていて、すでにファックスの送受信ができる状態のときに使用できます。
ファックス送信される場合は、[プリンタ] の項目でご利用のパソコンにインストールされている [ファックス] を選択してください。その他の項目を設定して [コピー] をクリックすると、ファックスソフトウェアが起動します。起動した後は、お使いのファックスソフトウェアの取扱説明書をご覧になってファックス送信してください。

EPSON Multi-PrintQuicker 製品紹介

EPSON Multi-PrintQuicker (エプソン マルチプリント クイッカー) は、名刺、CD/DVD レーベル、CD/DVD ジャケット、およびロール紙を使った垂れ幕 (長尺) などを簡単な操作で作成できるソフトウェアです。



参考

- ご利用の機種では、長尺印刷には対応していません。
- お使いのパソコンに、カラリオかんたんプリントモジュールがインストールされていないと EPSON Multi-Print Quicker が使用できません。
通常はソフトウェア CD-ROM から [おすすめインストール] をする際に、自動的にインストールされますので、個別にインストールする必要はありません。

EPSON Multi-PrintQuicker 使い方



参考

掲載画面の一部は、お使いの機種により異なる場合があります。また、この後の説明では Windows Vista を例にしていますが、ご利用の OS によって若干異なる場合があります。詳しい使い方については、アプリケーションソフトのヘルプをご覧ください。

起動方法

デスクトップ上の [EPSON Multi-PrintQuicker] アイコンをダブルクリックします。



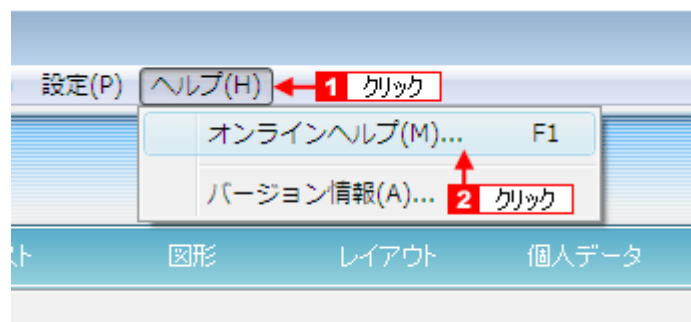
参考

[EPSON Multi-PrintQuicker] アイコンがデスクトップ上にはないときは：

- Windows の場合
[スタート] - [すべてのプログラム] (または [プログラム]) - [EPSON Multi-PrintQuicker] - [EPSON Multi-PrintQuicker] の順にクリックします。
- Mac OS X の場合
[ハードディスク] - [アプリケーション] (Applications) フォルダ - [EPSON Multi-PrintQuicker] フォルダ - [EPSON Multi-PrintQuicker] アイコンの順にダブルクリックします。

使い方

EPSON Multi-PrintQuicker の使い方については、EPSON Multi-PrintQuicker のヘルプをご覧ください。
ヘルプを表示するには、EPSON Multi-PrintQuicker を起動して [ヘルプ] メニューをクリックしてください。



EPSON Web-To-Page 製品紹介

EPSON Web-To-Page（エプソンウェブトゥページ）は、インターネットの画面（Microsoft Internet Explorer で表示されている Web ページ）を簡単に印刷できるソフトウェアです。

Microsoft Internet Explorer から直接印刷すると、Web ページの右端が切れて印刷されることがあります。EPSON Web-To-Page を使うと、Web ページを用紙の幅に収まるように自動的に縮小して、Web ページ全体を印刷できます。また、プレビューを使うと、必要なページだけ選択して印刷できます。



参考

- 対応 OS は、Windows のみです。なお、Windows Vista は、標準で Windows Internet Explorer 7.x が搭載されているため、対応しておりません。
- EPSON Web-To-Page は Microsoft Internet Explorer 5.5 ～ 6.x で使用可能です。（7.x には対応していません。7.x にはページの右端が切れないように印刷できる機能があります。）

EPSON Web-To-Page 使い方

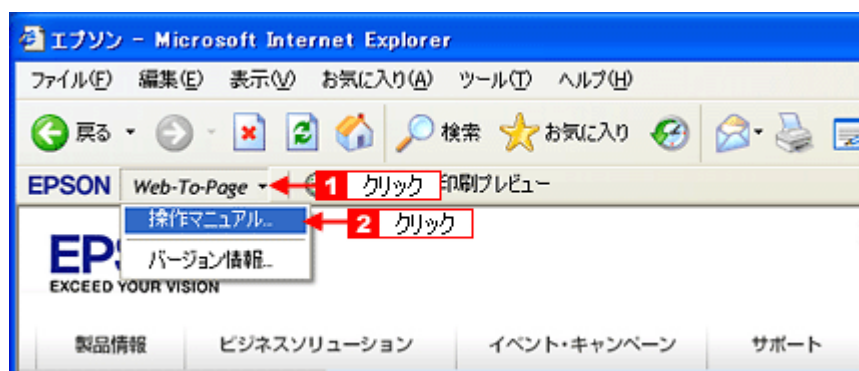
起動方法

EPSON Web-To-Page をインストールすると、EPSON Web-To-Page ツールバーが Microsoft Internet Explorer に組み込まれます。[印刷] または [印刷プレビュー] をクリックしてください。



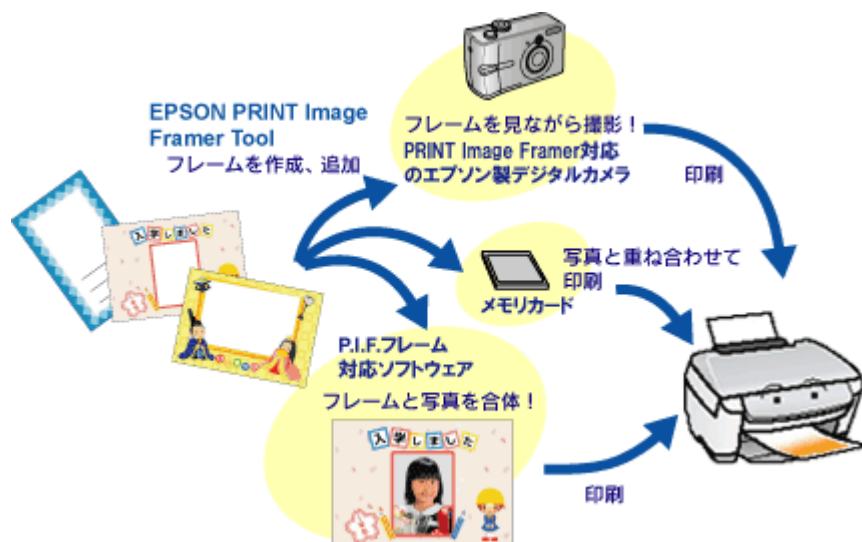
使い方

EPSON Web-To-Page の使い方については、EPSON Web-To-Page のヘルプをご覧ください。ヘルプを表示するには、EPSON Web-To-Page を起動して [Web-To-Page] メニューをクリックしてください。



EPSON PRINT Image Framer Tool 製品紹介

EPSON PRINT Image Framer Tool (エプソン プリント イメージ フレーマー ツール) は、P.I.F. フレーム対応ソフトウェア、メモリカードスロットを搭載しているエプソン製プリンタ、または PRINT Image Framer 対応のエプソン製デジタルカメラに、P.I.F. フレーム (飾り枠) を追加、コピー、削除するためのソフトウェアです。また、P.I.F. フレームを自由に作成、編集することができます。



EPSON PRINT Image Framer Tool 使い方



参考

掲載画面の一部は、お使いの機種により異なる場合があります。また、この後の説明では Windows Vista を例にしていますが、ご利用の OS によって若干異なる場合があります。詳しい使い方については、アプリケーションソフトのヘルプをご覧ください。

起動方法

Windows の場合

1 [スタート] **2** [すべてのプログラム] (または [プログラム]) **3** [EPSON PRINT Image Framer] **4** [EPSON PRINT Image Framer Tool] **5** [EPSON PRINT Image Framer Tool] の順にクリックします。



Mac OS X の場合

[ハードディスク] - [アプリケーション] (Applications) フォルダ - [EPSON PRINT Image Framer Tool] フォルダ内の [EPSON PRINT Image Framer Tool] アイコンをダブルクリックします。



使い方

EPSON PRINT Image Framer Tool の使い方については、EPSON PRINT Image Framer Tool のヘルプをご覧ください。ヘルプを表示するには、EPSON PRINT Image Framer Tool を起動して [ヘルプ] メニューをクリックしてください。




読ん de!! ココ パーソナル 製品紹介

読ん de!! ココパーソナルは、日本語 OCR（文字認識）ソフトです。スキャナを使って、新聞・雑誌・カタログなどの紙面上の情報をテキストデータに変換することができ、パソコン入力の負担を軽減できます。



参考

読ん de!! ココ パーソナルは Windows 98（Windows 98 SE を除く）には対応していません。最新の対応 OS については、エーアイソフト製品総合のサイトの「サポート情報」ページをご覧ください。

 <http://ai2you.com/support/>



読ん de!! ココ パーソナル 使い方



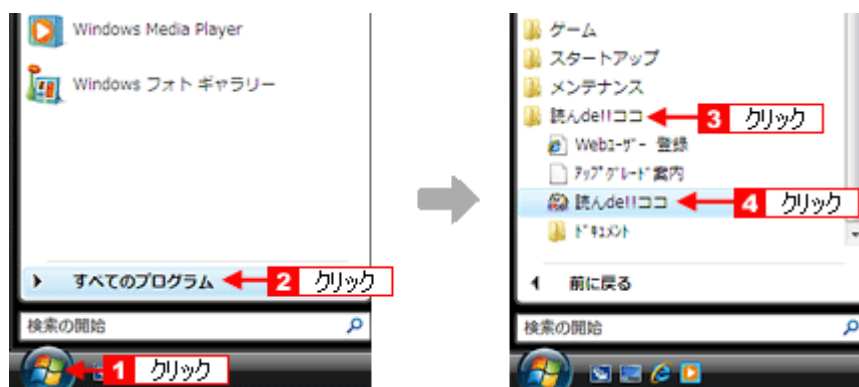
参考

掲載画面の一部は、お使いの機種により異なる場合があります。また、この後の説明では Windows Vista を例にしていますが、ご利用の OS によって若干異なる場合があります。詳しい使い方については、アプリケーションソフトのヘルプをご覧ください。

起動方法

Windows の場合

1 [スタート] **2** [すべてのプログラム] (または [プログラム]) **3** [読ん de!! ココ] **4** [読ん de!! ココ] をクリックします。



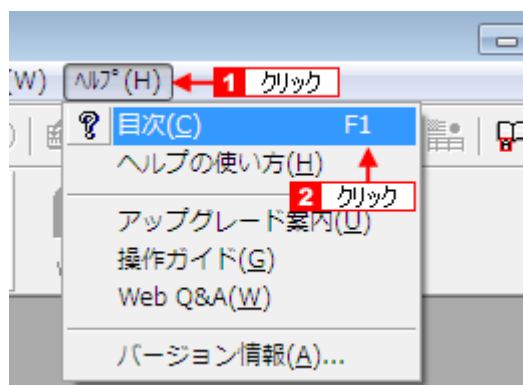
Mac OS X の場合

[ハードディスク] - [アプリケーション] (Applications) フォルダ - [読ん de!! ココ パーソナル] フォルダ - [読ん de!! ココ パーソナル] アイコンの順にダブルクリックします。



使い方

読ん de!! ココ パーソナルの使い方については、読ん de!! ココ パーソナルのヘルプをご覧ください。ヘルプを表示するには、読ん de!! ココ パーソナルを起動して [ヘルプ] メニューをクリックしてください。



ソフトウェアのバージョンアップ

ソフトウェアをバージョンアップすることによって、今まで起こっていたトラブルが解消されたり、機能が追加されたりする場合があります。できるだけ最新のソフトウェアをお使いいただくことをお勧めします。



参考

◆◆ 最新のソフトウェアをご利用いただくには◆◆

「MyEPSON」への会員登録（無料）が必要です。会員登録は、エプソンのホームページ（<http://www.epson.jp>）でかんたんに行うことができます。

ソフトウェアの削除方法

ご利用の OS を選択してください。

- 「ソフトウェアの削除方法 (Windows Vista)」 25
- 「ソフトウェアの削除方法 (Windows XP)」 27
- 「ソフトウェアの削除方法 (Windows 2000)」 29
- 「ソフトウェアの削除方法 (Windows 98/Me)」 31
- 「ソフトウェアの削除方法 (Mac OS X)」 33

ソフトウェアの削除方法 (Windows Vista)

Windows Vista でソフトウェアを削除する手順を説明します。



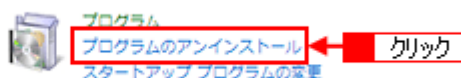
注意

Windows Vista で削除する場合は、「コンピュータの管理者」アカウント（管理者権限のあるユーザー）でログオンしてください。なお、管理者のパスワードまたは確認を求められる場合があります。パスワードが求められた場合は、パスワードを入力して操作を続行してください。

1. 起動しているアプリケーションソフトをすべて終了します。
2. **1** [スタート] **2** [コントロールパネル] の順にクリックします。

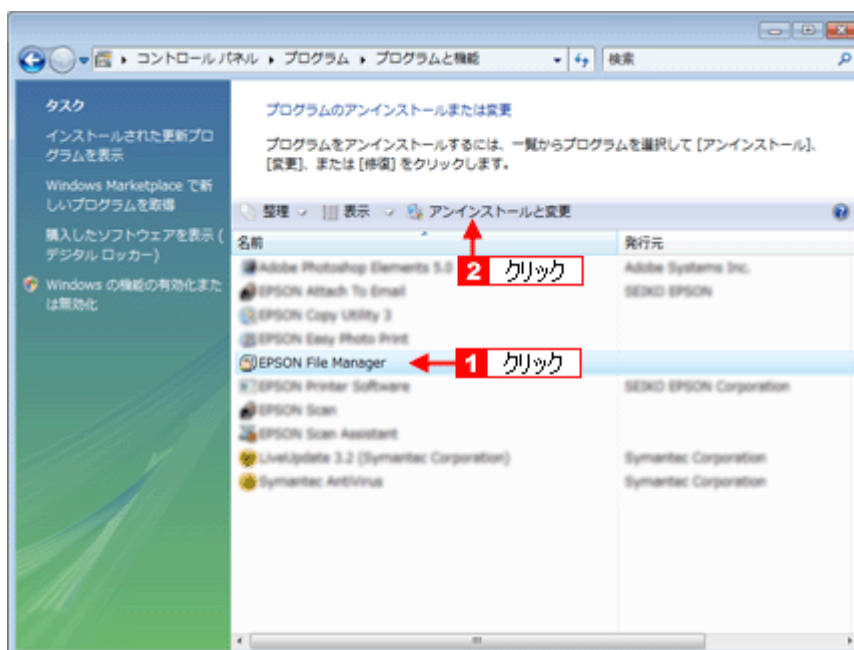


3. [プログラム] の [プログラムのアンインストール] をクリックします。



4. **1** 削除するソフトウェアをクリックし、**2** [アンインストール] をクリックします。

画面は、EPSON File Manager を削除する場合です。



5. 以下の画面が表示されたら、[続行] をクリックします。



6. この後は、画面の指示に従ってください。

削除を確認するメッセージが表示されたら、[はい] をクリックしてください。

以上で、ソフトウェアの削除は終了です。



参考

再インストールする場合は、パソコンを再起動させてください。

ソフトウェアの削除方法（Windows XP）

Windows XP でソフトウェアを削除する手順を説明します。



注意

Windows XP で削除する場合は、「コンピュータの管理者」アカウントのユーザーでログオンしてください。「制限」アカウントのユーザーでは削除できません。

1. 起動しているアプリケーションソフトをすべて終了します。
2. **1** [スタート] **2** [コントロールパネル] の順にクリックします。

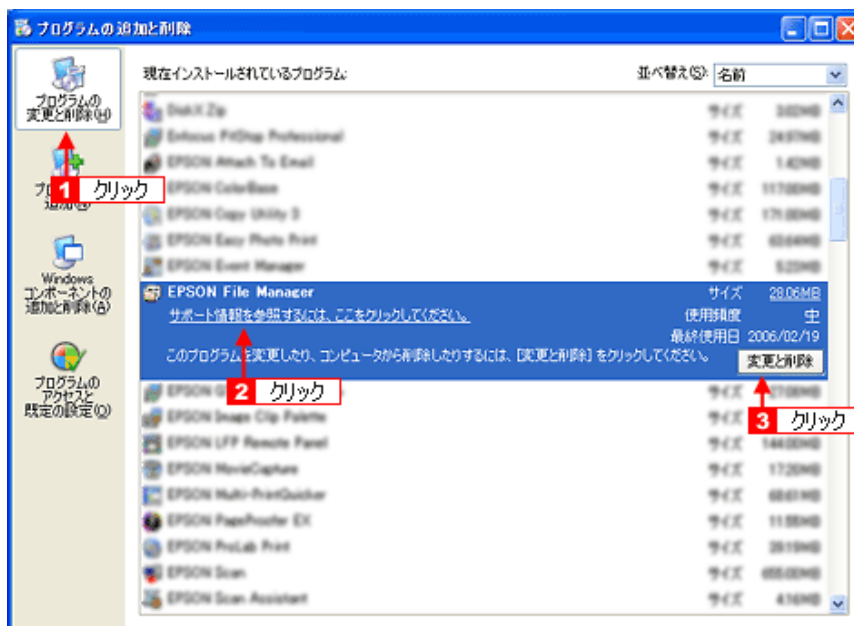


3. [プログラムの追加と削除] アイコンをクリックします。



4. **1** [プログラムの変更と削除] をクリックして、**2** 削除するソフトウェアをクリックし、**3** [変更と削除] をクリックします。

画面は、EPSON File Manager を削除する場合です。



5. この後は、画面の指示に従ってください。

削除を確認するメッセージが表示されたら、[はい] をクリックしてください。

以上で、ソフトウェアの削除は終了です。



参考

再インストールする場合は、パソコンを再起動させてください。

ソフトウェアの削除方法 (Windows 2000)

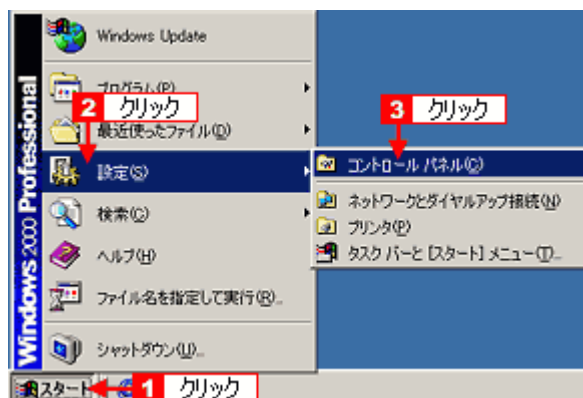
Windows 2000 でソフトウェアを削除する手順を説明します。



注意

Windows 2000 で削除する場合は、管理者権限のあるユーザー（Administrators グループに属するユーザー）でログインしてください。

1. 起動しているアプリケーションソフトをすべて終了します。
2. **1** [スタート] **2** [設定] **3** [コントロールパネル] の順にクリックします。



3. [アプリケーションの追加と削除] アイコンをダブルクリックします。



4. **1** [プログラムの変更と削除] をクリックして、**2** 削除するソフトウェアをクリックし、**3** [変更 / 削除] をクリックします。

画面は、EPSON File Manager を削除する場合です。



5. この後は、画面の指示に従ってください。

削除を確認するメッセージが表示されたら、[はい] をクリックしてください。

以上でソフトウェアの削除は終了です。



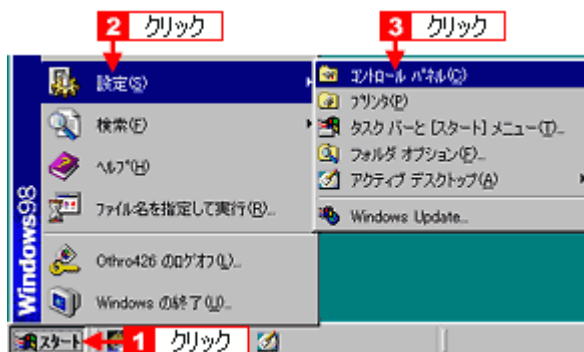
参考

再インストールする場合は、パソコンを再起動させてください。

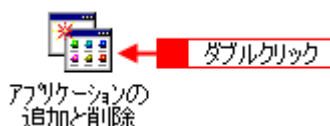
ソフトウェアの削除方法（Windows 98/Me）

Windows 98 /Me での標準的な方法でソフトウェアを削除する手順を説明します。

1. 起動しているアプリケーションソフトをすべて終了します。
2. **1** [スタート] **2** [設定] **3** [コントロールパネル] の順にクリックします。

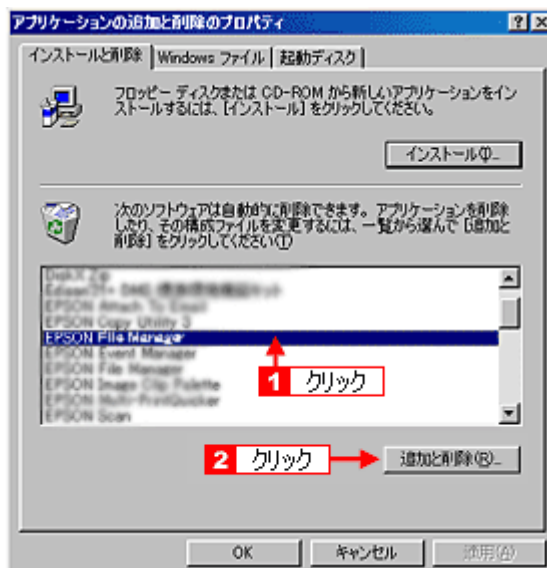


3. [アプリケーションの追加と削除] アイコンをダブルクリックします。



4. **1** 削除するソフトウェアをクリックして、**2** [追加と削除] をクリックします。

画面は、EPSON File Manager を削除する場合です。



5. この後は、画面の指示に従ってください。

削除を確認するメッセージが表示されたら、[はい] をクリックしてください。

以上で、ソフトウェアの削除は終了です。



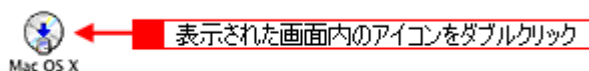
参考

再インストールする場合は、パソコンを再起動させてください。

ソフトウェアの削除方法 (Mac OS X)

Mac OS X でソフトウェアを削除する手順を説明します。

1. 起動しているアプリケーションソフトをすべて終了します。
2. ソフトウェア CD-ROM をパソコンにセットします。
3. [Mac OS X] アイコンをダブルクリックします。



4. 以下の画面が表示されますので、[カスタムインストール] をクリックします。



5. [削除するソフトウェア] の横にある  をクリックします。



6. **1** [アンインストール] を選択して、**2** [アンインストール] をクリックします。



7. この後は、画面の指示に従ってください。

以上でソフトウェアの削除は終了です。



参考

再インストールする場合は、パソコンを再起動させてください。

ソフトウェアの再インストール方法

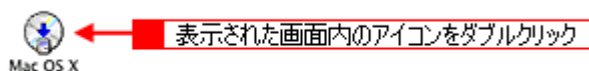
1. Windows または Mac OS X を起動して、ソフトウェア CD-ROM をパソコンにセットします。



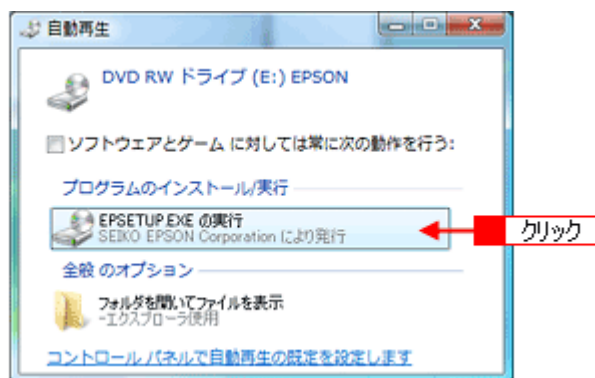
注意

他のアプリケーションソフトを起動している場合は、終了してください。

2. Mac OS の場合は、[Mac OS X] アイコンをダブルクリックします。



3. Windows Vista の場合は、[自動再生] 画面が表示されますので、[EPSETUP.EXE の実行] をクリックします。



4. 以下の画面が表示されますので、[おすすめインストール] または [カスタムインストール] のいずれかを選択します。

おすすめインストール：

ソフトウェアを連続してインストールします。本製品をはじめてお使いのときは、こちらを選択してください。

カスタムインストール：

各ソフトウェアを個別にインストールするときは、こちらを選択してください。



**参考**

Windows Vista の場合は、[ユーザーアカウント制御] 画面が表示されたら、[許可] または [続行] をクリックしてください。

**5. この後は、画面の指示に従って、インストールしてください。**

インストールの詳細は、『準備ガイド』（冊子）をご覧ください。

インストールが終了したら、プリンタとパソコンを USB ケーブルで接続してください。

以上で、ソフトウェアのインストールは終了です。