

# PM-A940/PM-T960 準備ガイド「はじめにお読みください」

本製品を使用可能な状態にするまでの手順を記載しています。ご使用前には必ず「操作ガイド」—「製品使用上のご注意」をお読みください。

<b>警告</b>	この表示を無視して誤った取り扱いをすると、人が死亡または重傷を負う可能性が想定される内容を示しています。	<b>注意</b>	この表示を無視して誤った取り扱いをすると、人が傷害を負う可能性および財産の損害の可能性が想定される内容を示しています。
-----------	--	-----------	---

本書では、PM-T960 のイラストを用いて説明しています。

## 1. 箱の中身を確認します。

### 準備に必要なもの

<ul style="list-style-type: none"> <li>□ 本体</li> <li>□ 電源コード</li> <li>□ Ethernet (LAN) ケーブル (PM-T960 のみ) ※ 本製品を有線 LAN 接続するときに使用します。</li> <li>□ ソフトウェア CD-ROM ※ ソフトウェアと電子マニュアルが収録されています。</li> </ul>	<ul style="list-style-type: none"> <li>□ USB ケーブル</li> <li>□ インクカートリッジ (6色) ※ 6 個のインクカートリッジが個別に包装されていることもあります。</li> <li>□ CD/DVD トレイ ※ CD/DVD 印刷時に使用します。</li> <li>□ CD/DVD 印刷位置確認用シート (紙製)</li> <li>□ 背面カバー(上) (PM-T960 のみ) ※ 自動両面ユニットを取り外したときに使用します。</li> <li>□ 入門ガイド</li> <li>□ 操作ガイド</li> <li>□ ネットワーク設定ガイド (PM-T960 のみ)</li> <li>□ 保証書</li> </ul>	<ul style="list-style-type: none"> <li>□ フィルムホルダ (PM-T960 のみ) ※ フィルム印刷時に使用します。使用しないときは本体に収納できます。</li> <li>□ 入門ガイド</li> <li>□ 操作ガイド</li> <li>□ ネットワーク設定ガイド (PM-T960 のみ)</li> <li>□ 保証書</li> </ul>
--	---	--

## 2. 保護テープと保護材をすべて取り除きます。

- 注意**
- スキャナユニットの開閉の際には、指などを挟まないように注意してください。特に、スキャナユニットの背面には手を近づけないようにしてください。
  - スキャナユニットの開閉は、原稿カバーを閉じた状態で行ってください。
  - スキャナユニットを開く際には、原稿カバーの上に物を置かないでください。
  - 製品の内部は、操作部分 (赤色で示した部分) 以外には手を触れないでください。

テープをはがす → スキャナユニットを開ける → はがす → 閉じる

## 3. 設置場所を決めます。

10cm 以上離す  
水平で安定した場所に設置

## 4. PM-T960 は固定レバーのロックを解除します。

原稿カバーを開ける → 解除 → 閉じる

## 5. 電源コードを接続して設置します。

背面  
USB ケーブルはまだ接続しない  
本体に接続  
コンセントに接続

- 警告**
- AC100V 以外の電源は使用しないでください。

**参考**

• 漏電による事故防止について  
本製品の電源コードには、アース線 (接地線) が付いています。アース線を接地すると、万が一製品が漏電したときに、電気を逃がし感電事故を防止できます。コンセントにアースの接続端子がない場合は、アース線端子付きのコンセントに変更していただくことをお勧めします。コンセントの変更については、お近くの電気工事店にご相談ください。アース線が接地できない場合でも、通常は感電の危険はありません。

## 6. 電源をオンにします。

押す  
上記画面を確認

**参考**

- エラーが発生したときは、一旦電源をオフにし、手順 2～手順 4 をもう一度ご確認ください。それでもエラー表示が消えないときは、以下をご覧ください。
- ▶ 「操作ガイド」94 ページ「エラー表示」

## 7. インクカートリッジをセットします。

袋から取り出す  
黄色いフィルムをはがす (他のフィルムやラベルははがさない)  
スキャナユニットを開けて、カートリッジカバーを開ける

フックを奥に向ける  
本体のラベルの色を確認して挿入  
カチッ  
押し込み  
6色すべてをセットする

カチッ  
しっかりと閉じる  
スキャナユニットを閉じる  
[OK] ボタンでインクの初期充電開始  
押す

電源を切らない  
約 3分

初期充電中です。しばらくお待ちください。

インフォメーション  
1 枚  
カラー / モノクロ  
原稿種 : 文字・写真  
レイアウト : 標準コピー  
普通紙 / A4  
前面 / 標準 / 100%  
コピー開始 設定変更

※ 購入直後のインク初期充電では、プリントヘッドノズル (インクの吐出孔) の先端部分までインクを満たして印刷できる状態にするため、その分インクを消費します。そのため、初回は 2 回目以降に取り付けるインクカートリッジよりも印刷できる枚数が少なくなります。

※ カタログなどで公表されている印刷コストは、JEITA (社団法人電子情報技術産業協会) のガイドラインに基づき、2 回目以降のカートリッジで算出しています。

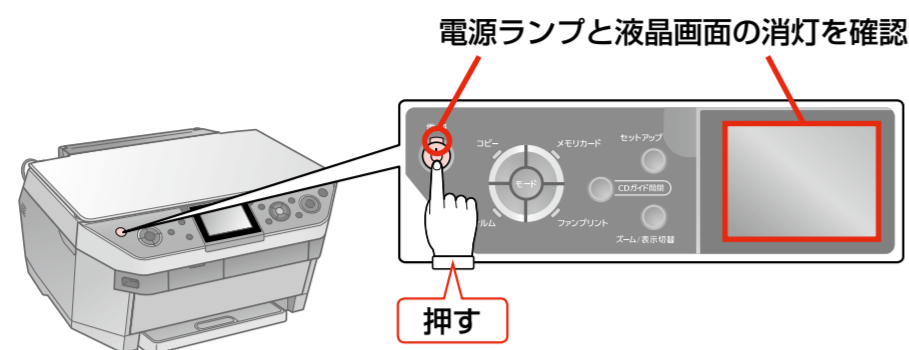
## この後は

- 本製品のみで使用する場合はこれで準備完了です。「入門ガイド」をご覧ください。
- パソコンとつないで使用する場合は引き続き本書裏面へお進みください。  
パソコンと接続してアプリケーションソフトをインストールすると、画像を組み合わせたり、いろいろな用紙を使って楽しい印刷ができます。
- PM-T960 をご利用の方でネットワークに接続するときは、「ネットワーク設定ガイド」をご覧ください。

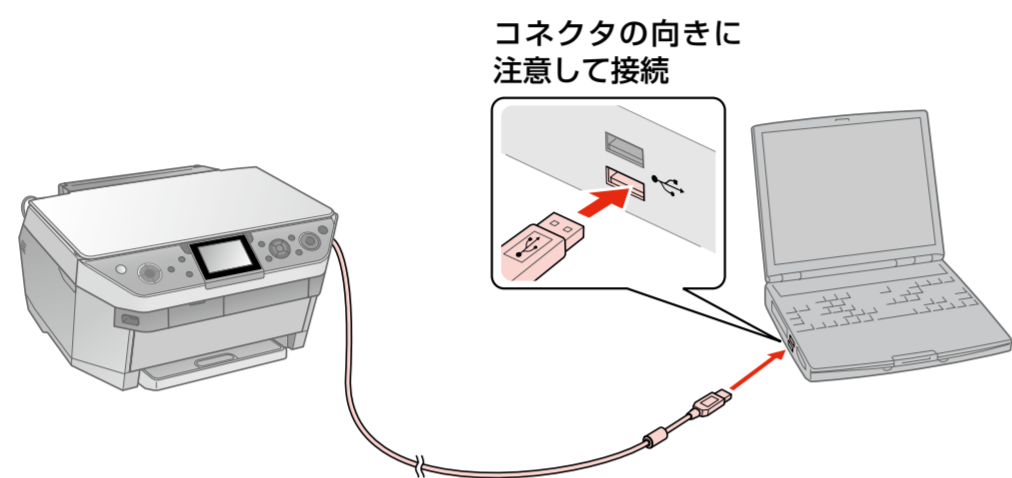
# パソコンとつないで使うときは

## 8. 電源をオフにします。

手順 10 のパソコンの画面で指示があるまでは、電源をオンにしないでください。



## 9. パソコンにUSB ケーブルを接続します。



## 10. ソフトウェアをインストールします。

右記の「インストール条件」をご覧ください。  
「コンピュータの管理者」アカウント（管理者権限のあるユーザー）でログオンしてください。



画面の指示に従ってインストールを進めます。

※ PM-T960 では、接続方法を選択する画面が表示されますので、「ローカル接続」をクリックしてください。

### 参考

- Windows Vista で「自動再生」画面が表示されたら [EPSETUP.EXE の実行] をクリックします。続けて表示される「ユーザーアカウント制御」画面では [許可] または [続行] をクリックします。なお、管理者のパスワードが求められたときは、パスワードを入力して操作を続行してください。
- 上の画面が表示されないときは以下をご覧ください。  
Windows XP/Vista: [スタート] - [マイコンピュータ] (または [コンピュータ]) の順にクリックし、CD-ROM のアイコンをダブルクリックします。  
Windows 98/Me/2000: デスクトップ上の [マイコンピュータ] アイコンをダブルクリックし、CD-ROM のアイコンをダブルクリックします。
- 新しいハードウェアを追加するためのウィザード画面が表示されたときは、本製品の電源をオフにし、[キャンセル] をクリックして画面を閉じてください。
- 古いバージョンの EPSON Easy Photo Print がインストールされている旨のメッセージが表示されたときは、画面の指示に従って CD-ROM に収録されている新しいバージョンの EPSON Easy Photo Print をインストールしてください。古いバージョンでは、一部の機能が正常に動作しません。
- インストール終了後、デスクトップに「MyEPSON」アシスタントのショートカットアイコンが作成されます。これをダブルクリックすると、「MyEPSON」登録画面が表示されますので、画面の指示に従って「MyEPSON」登録（ユーザー登録）していただくことをお勧めします。



## 11. 以上で準備完了です。お手持ちのデータを印刷してみましょう。

- 印刷方法は・・・『操作ガイド』72 ページ「パソコンから印刷」
- もしも印刷できなかったら・・・『操作ガイド』104 ページ「パソコン接続時のトラブル対処」

## インストール条件

Windows	Macintosh
Windows 98/Me/2000/XP/Vista プレインストールモデル (または、Windows 98 以降のプレインストールモデルから OS をアップグレードしたパソコン) ※ Windows XP では、Internet Explorer 7.x にバージョンアップした場合、EPSON Web-To-Page (エプソン ウェブ トゥ ページ) はインストールされますが使用できません。 ※ Windows 98 (Second Edition は除く) では、プリンタドライバ、スキャナドライバ、EPSON Multi-PrintQuicker (エプソン マルチ プリント クイッカー) のみ動作可能です。これ以外のソフトウェアは、インストールされますが使用できません。	Mac OS X v10.2.8 以降で、USB I/F を標準搭載している Macintosh ※ Mac OS X v10.3 以降のファストユーザースイッチ機能 (複数のユーザーが同時に 1 台のパソコンにログオンできる機能) には対応しておりません。インストール時および使用時には、ファストユーザースイッチ機能をオフにしてください。 ※ 自動両面印刷 (PM-A940 はオプション) は Mac OS X v10.3 以降に対応しています。

## 準備が完了したら

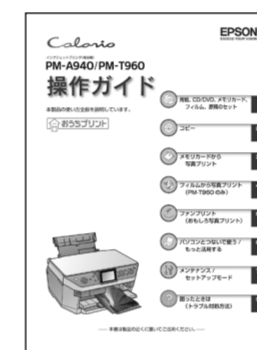
### 本製品のマニュアルについて

入門ガイド



本書の手順に従って準備ができたら、早速使ってみましょう。本製品の基本的な使い方をわかりやすく説明しています。

操作ガイド



本製品の使い方を説明しています。

活用+サポートガイド (電子マニュアル)



パソコンとつないだときの詳しい使い方を説明しています。ソフトウェア CD-ROM に収録されています。インターネットを介して、エプソンのホームページなどに接続し、最新ソフトウェアのダウンロードや、最新情報を入手することができます。

### PM-T960 のみ

ネットワーク設定ガイド



本製品をネットワークに接続する方法を説明しています。

ネットワーク詳細設定ガイド (電子マニュアル)



本製品をネットワークで使用する際の詳しい設定方法を説明しています。

### ソフトウェアのマニュアルについて

本製品に付属のソフトウェアは以下の通りです。付属のソフトウェアの操作方法は各ソフトウェアのヘルプをご覧ください。

- **プリンタドライバ**  
画像や文書を印刷するためのソフトウェアです。
- **スキャナドライバ: EPSON Scan (エプソン スキャン)**  
画像や文書をスキャンするためのソフトウェアです。
- **EPSON Creativity Suite (エプソン クリエイティビティ スイート)**  
画像の管理から印刷までを簡単な操作で行うソフトウェアの集まりです。以下のソフトウェアなどから構成されています。
  - EPSON File Manager (エプソン ファイル マネージャ)
  - EPSON Easy Photo Print (エプソン イージー フォトプリント)
  - EPSON Copy Utility (エプソン コピー ユーティリティ)
- **EPSON Multi-PrintQuicker (エプソン マルチ プリント クイッカー)**  
CD/DVD レーベル、名刺などを印刷するソフトウェアです。
- **EPSON Web-To-Page (エプソン ウェブ トゥ ページ)**  
Web ページを用紙の幅に収まるように印刷するソフトウェアです。Windows 98/Me/2000/XP 用だけです。
- **EPSON PRINT Image Framer Tool (エプソン プリント イメージ フレーム ツール)**  
P.I.F. フレーム (写真枠) を追加 / 作成するソフトウェアです。
- **読ん de!! ココ パーソナル**  
スキャンした文書の文字データをテキストデータに変換するソフトウェアです。

### 無線プリントアダプタ「PA-W11G2」をご利用の方へ

Windows 環境で PA-W11G2 のセットアップ後、EPSON Scan が起動できないときは、ネットワーク接続設定が正常に完了していない可能性があります。そのようなときは、以下の手順でネットワーク接続の設定をしてください。

- ① [スタート] - [すべてのプログラム] (または [プログラム]) - [EPSON Scan] - [EPSON Scan の設定] の順にクリックします。
- ② [スキャナの選択] リストで本製品を選択し、[接続方法] で [ネットワーク接続] をクリックして、[ネットワークスキャナの指定] - [追加] をクリックします。
- ③ 自動的に本製品が検索されたことを確認し、IP アドレスをクリックして [OK] をクリックします。