

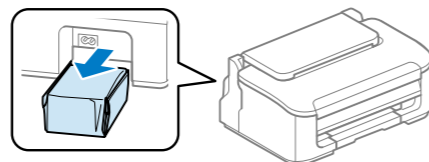
# 準備ガイド - プリンターを使えるようにしましょう -

## 1 箱の中身を確認する

不足や損傷しているものがあるときは、お買い上げの販売店にご連絡ください。

- 本体
- 電源コード
- ソフトウェアディスク
- セットアップで困ったときは (シート)
- 製品使用上のご注意 (シート)
- 保証書
- 周波数の注意ステッカー

- セットアップ用インクカートリッジ  
真空パックで品質を保持しています。本体にセットする直前まで開封しないでください。

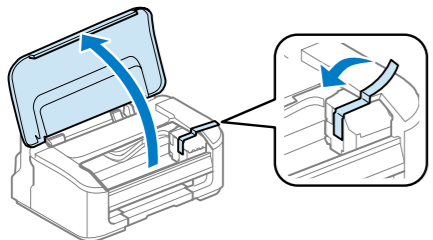


本体背面側に収納されています。

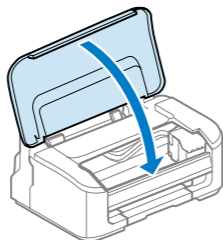
## 2 保護材を取り外す

保護テープや保護材を全て取り外します (保護材の形状や個数、貼付場所などは予告なく変更されることがあります)。

プリンターカバーを開けて、保護テープを取り外す

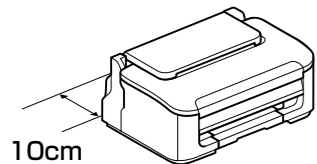


プリンターカバーを閉じる



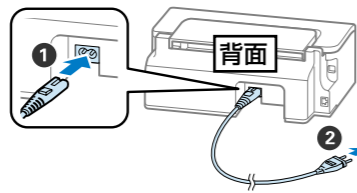
## 3 電源に接続して設置する

必要なスペースを確保して設置する

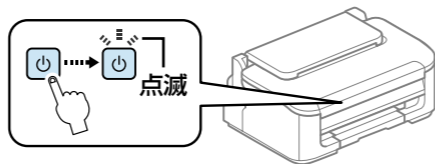


10cm  
以上空ける

電源コードを接続する



電源を入れる



- 直射日光の当たる場所や冷暖房器具の近くには置かないでください。
- 水平で安定した場所に設置してください。
- 静電気の発生しやすい場所では、静電気防止マットなどを使用してください。

### 警告

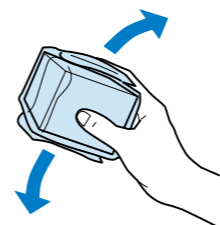
AC100V 以外の電源は使用しないでください。

[電源] ランプが点滅しないときは電源を切り、保護材の取り忘れがないことを確認してから電源を入れ直してください。

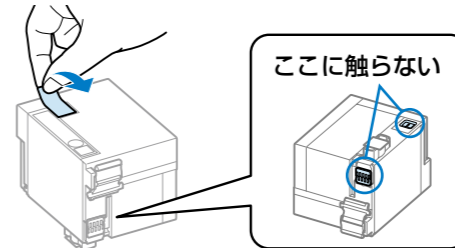
## 4 インクカートリッジをセットする

必ず付属のセットアップ用インクカートリッジを使ってください。

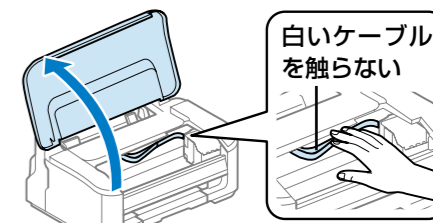
カートリッジを 4~5 回振る



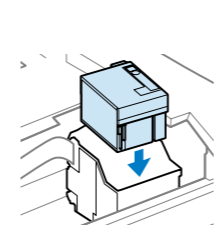
袋から取り出し、黄色いフィルムを剥がす (他のラベルは剥がさない)



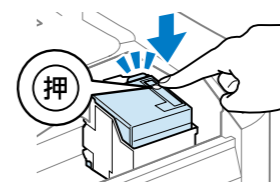
プリンターカバーを開ける



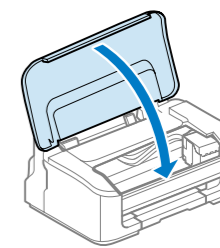
カートリッジを挿入する



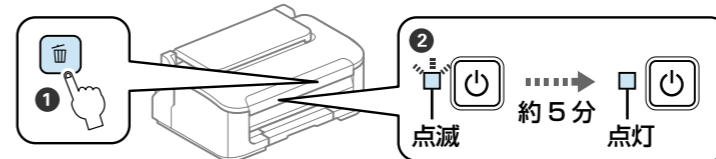
[押] マークを「カチッ」と音がするまでしっかり押し込む



プリンターカバーを閉じる



[キャンセル] ボタンを押し、初期充填が終了するまで待つ



初期充填が始まらない (△ランプが消灯しない) ときは、カートリッジをセットし直してください。充填中は、電源を切ったり、カバーなどを開けたりしないでください。

- 購入直後のインク初期充填では、プリントヘッドノズル (インクの吐出孔) の先端部分までインクを満たして印刷できる状態にするため、その分インクを消費します。そのため、初回は 2 回目以降に取り付けるインクカートリッジよりも印刷できる枚数が少なくなることがあります。
- カタログなどで公表されている印刷コストは、JEITA (社団法人電子情報技術産業協会) のガイドラインに基づき、2 回目以降のカートリッジで算出しています。

充填が正常に終了し、きれいに印刷できる状態になったかどうかは、ノズルチェック機能で確認できます。  
☞『ユーザーズガイド (プリンターの使い方編)』(電子マニュアル) - 「メンテナンス」 - 「ノズルチェックとヘッドクリーニング」

裏面に続く

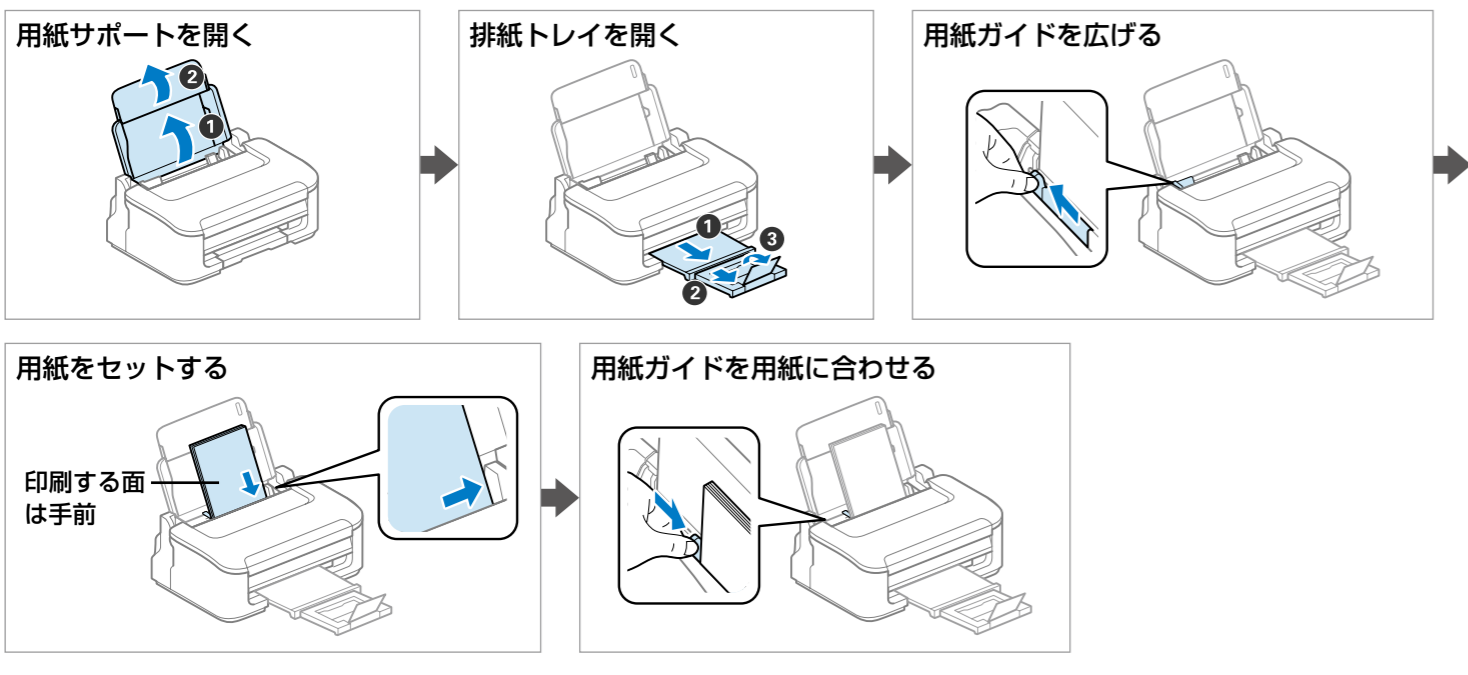
セットアップ (開梱~接続~設定) 作業を代行する「おたすけサービス」(有償) を提供しています。詳細はエプソンのホームページをご覧ください。 < <http://www.epson.jp/support/houmon/> >



\*412460900\*

## 5 用紙をセットする

シートフィーダーに A4 サイズの普通紙をセットする手順を例に説明します。

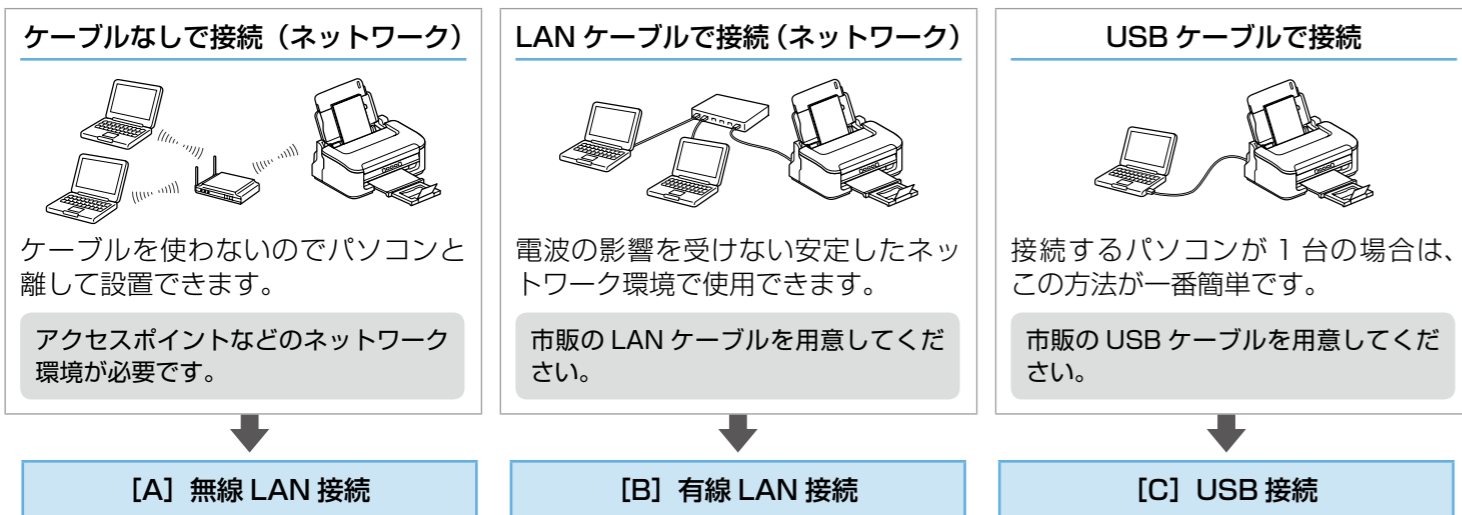


以上で準備は終了です。  
引き続き「パソコンと接続して使うには」に進んでください。

## パソコンと接続して使うには

最新の OS 対応状況はエプソンのホームページをご覧ください。  
< <http://www.epson.jp/support/taiou/os/> >

## 1 パソコンとの接続方法を決める (接続先選択)



スマートフォンやタブレット端末からの接続方法は、「ネットワークガイド」(電子マニュアル) をご覧ください。  
ソフトウェアディスクを使ってインストールしない場合は、エプソンのホームページから入手してください。  
< <http://www.epson.jp/support/> > - 「製品マニュアルダウンロード」

## 2 ソフトウェアをインストールして、パソコンと接続する

ソフトウェアディスクをセットする

画面の指示に従って進める

■インストールメニュー画面  
< Windows の場合 >

■インストールメニュー画面  
< Mac OS X の場合 >

■接続先選択画面 (手順 1 の接続方法)

完了  
接続終了のメッセージが表示されたら、プリンターの準備は終了です。

❓ わからないことがあったら

- 「セットアップで困ったときは」(別紙)や、「ネットワークガイド」(電子マニュアル)をご覧ください。
- ネットワークガイドは、インストールの途中で、デスクトップにアイコンが表示されたら開けます。
- Web サービスをご利用になる方は、「Epson Connect ガイド」(電子マニュアル)をご覧ください。

Windows 7, Windows Vista で「自動再生」画面が表示されたら [InstallNavi.exe の実行] をクリックしてください。続く「ユーザーアカウント制御」画面では作業を続行します。

Mac OS X は をダブルクリックします。

電子マニュアルは必ずチェック

[A] 無線 LAN 接続

[B] 有線 LAN 接続

[C] USB 接続

以上で準備は終了です。この後は「ユーザーズガイド」(電子マニュアル) をご覧ください。

## 電子マニュアルの開き方

パソコンにインストールされた電子マニュアル (ユーザーズガイド、ネットワークガイド、Epson Connect ガイド) は、デスクトップ上のアイコンをダブルクリックして表示させます。

アイコンがないときは、以下の手順で表示させてください。

- Windows  
[スタート] - [すべてのプログラム] - [Epson Software] - [Epson Manual] - [EPSON PX-K150 ユーザーズガイド (またはネットワークガイド)]
- Mac OS X  
[起動ディスク] - [アプリケーション] - [Epson Software] - [Epson Manual] - [EPSON PX-K150 ユーザーズガイド (またはネットワークガイド)]

上記のフォルダーにマニュアルがないときは、ソフトウェアディスクから電子マニュアルをインストールしてください。

## 本製品のお問い合わせ先

お問い合わせの多い内容をホームページで紹介していますので、ご確認ください。

- エプソンのホームページ <http://www.epson.jp>  
各種製品情報・ドライバー類の提供、サポート案内等のさまざまな情報を掲載したエプソンのホームページです。  
インターネット エプソンなら購入後も安心。皆様からのお問い合わせの多い内容をFAQとしてホームページに掲載しております。ぜひご利用ください。  
FAQ <http://www.epson.jp/faq/>

それでもトラブルが解決しないときは、以下の①～④をご確認の上、お問い合わせください。

- ①本製品の型番 ②製造番号 ③トラブルの内容 ④エラー表示 (ランプ・パソコン画面)
- カラリオインフォメーションセンター 製品に関するご質問・ご相談に電話でお答えします。  
【電話番号】 050-3155-8011  
【受付時間】 月～金曜日9:00～20:00 土日祝日10:00～17:00 (1月1日、弊社指定休日を除く)  
◎上記電話番号をご利用できない場合は、042-589-5250へお問い合わせください。