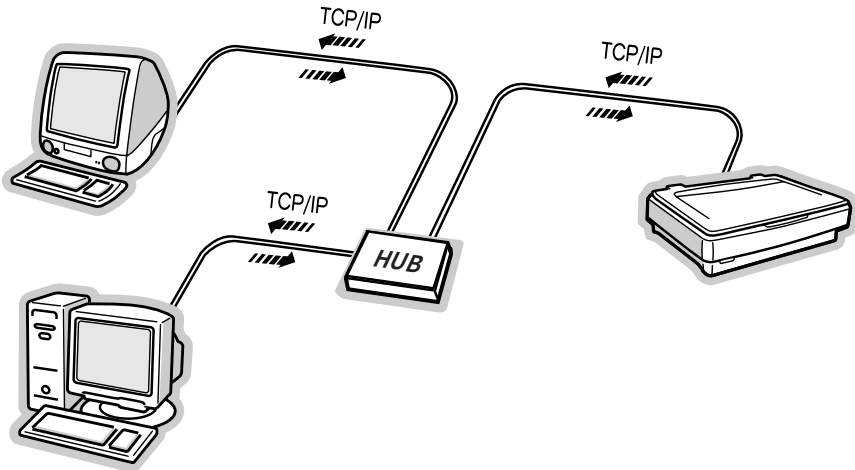


# セットアップガイド

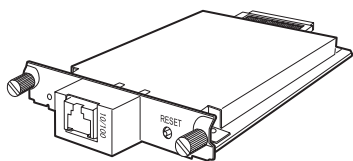
本書では、ネットワークスキャニングカードを装着したスキャナから画像を取り込むためのセットアップ手順を説明しています。



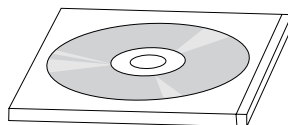
● セットアップの流れ .....	4ページ
● ネットワークスキャニングカードの取り付けと設定 .....	6ページ
● クライアントPCでの準備とスキャン .....	13ページ
● ネットワーク共有に必要な環境と基礎知識 .....	15ページ
● 付属のユーティリティについて .....	18ページ
● 困ったときは .....	23ページ
● 通信速度を固定する .....	26ページ
● 付録 .....	28ページ

## 同梱物の確認

以下の内容物がすべて揃っているか確認してください。  
同梱品に不足しているもの、損傷しているものがございましたら、お買い求めいただいた販売店までご連絡ください。



ESIFNW1



ソフトウェア CD-ROM

セットアップガイド

保証書



ポイント

- Ethernetインターフェイスケーブルは付属していません。シールドツイストペアケーブル（カテゴリー 5）をお買い求めください。
- この他にも各種ご案内などが同梱されている場合があります。

# 安全にお使いいただくために

- 本製品を安全にお使いいただくために、製品をお使いになる前には、必ず本書および製品に添付されておりますその他の取扱説明書をお読みください。
- 本書および製品添付の取扱説明書は、製品の不明点をいつでも解決できるように、手元に置いてお使いください。
- 本書および製品添付のその他の取扱説明書では、お客様や他の人々への危害や財産への損害を未然に防止するために、危険を伴う操作・お取り扱いについて、次の記号で警告表示を行っています。内容をよくご理解の上で本文をお読みください。



**警告**






この表示を無視して、誤った取り扱いをすると、人が死亡または重傷を負う可能性が想定される内容を示しています。







**注意**





この表示を無視して、誤った取り扱いをすると、人が傷害を負う可能性が想定される内容および物的損害のみの発生が想定される内容を示しています。

また、お守りいただく内容の種類を次の絵記号で区分し、説明しています。内容をよくご理解の上で本文をお読みください。

	この記号は、してはいけない行為（禁止行為）を示しています。
	この記号は、分解禁止を示しています。
	この記号は、濡れた手で製品に触れることの禁止を示しています。
	この記号は、製品が水に濡れることの禁止を示しています。
	この記号は、電源プラグをコンセントから抜くことを示しています。

## 安全上のご注意

⚠警告	
<p>ぬれた手でネットワークスキャニングカードを抜き差ししないでください。 感電の原因となります。</p>	
<p>ネットワークスキャニングカードの取り付け、取り外しを行う際はネットワークケーブルを外し、必ずスキャナの電源をオフにし、電源コードをコンセントから抜いてください。 感電の原因となることがあります。</p>	
<p>煙が出たり、変なにおいや音がするなど異常状態のまま使用しないでください。 感電・火災の原因となります。 すぐにスキャナの電源プラグをコンセントから抜いて、販売店またはエプソンの修理窓口にご相談ください。 お客様による修理は危険ですから絶対しないでください。</p>	
<p>(取扱説明書で指示されている以外の)分解や改造はしないでください。 けがや感電・火災の原因となります。</p>	

⚠注意	
<p>装着時誤って落下または踏みつけたりしないようにご注意ください。</p>	
<p>湿気やほこりの多い場所に置かないでください。 感電・火災のおそれがあります。</p>	
<p>小さなお子さまの手の届く所には、設置、保管しないでください。 落ちたり、倒れたりして、けがをするおそれがあります。</p>	
<p>ネットワークスキャニングカードを装着する時は、裏表や前後を間違えないでください。 間違えて装着すると、故障の原因となります。取扱説明書の指示に従って、正しく装着してください。</p>	

# 本書中のマーク、表記について

## マークについて

本書中では、いくつかのマークを用いて重要な事項を記載しています。  
マークが付いている記述は、必ずお読みください。

それぞれのマークには次のような意味があります。



注意

この表示を無視して、誤った取り扱いをすると、スキャナ本体が損傷する可能性が想定される内容および、スキャナ本体、EPSON Scan やユーティリティが正常に動作しないと想定される内容、必ずお守りいただきたいこと(操作)を示しています。



ポイント

補足説明や、知っておいていただきたいことを記載しています。

 関連した内容の参照ページを示しています。

## 表記について

Microsoft® Windows® 95 Operating System 日本語版  
Microsoft® Windows® 98 Operating System 日本語版  
Microsoft® Windows® NT4.0 Operating System 日本語版  
Microsoft® Windows® Millennium Edition Operating System 日本語版  
Microsoft® Windows® 2000 Operating System 日本語版  
Microsoft® Windows® XP Home Edition/Professional Operating System 日本語版

本書中では、上記各オペレーティングシステムをそれぞれ、Windows 95、Windows 98、Windows NT4.0、Windows Me、Windows 2000、Windows XP と表記しています。また、Windows 95、Windows 98、Windows NT4.0、Windows Me、Windows 2000、Windows XP を総称する場合は「Windows」、複数のWindowsを併記する場合は「Windows 95/98/Me」のように、Windowsの表記を省略することがあります。

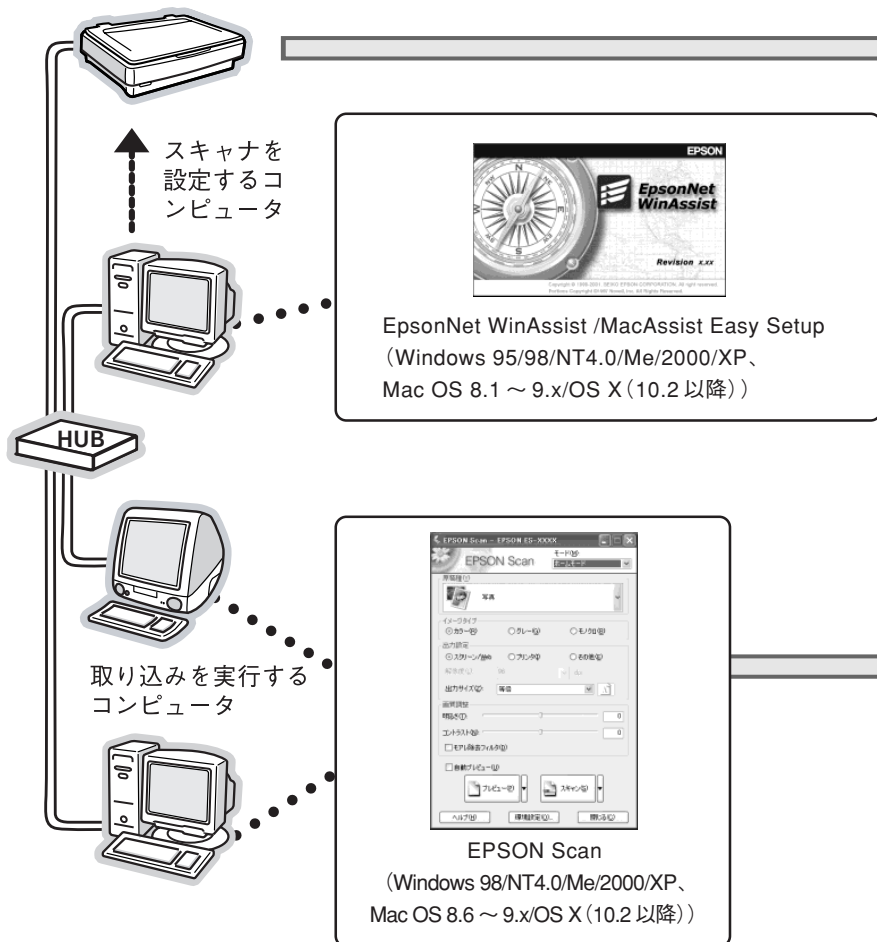
## 画面について

本書に掲載しているWindowsの画面は、特に指定がない限りWindows XPの画面を使用しています。

# セットアップの流れ

スキャナをネットワーク共有するには、スキャナを利用するコンピュータに、ネットワークプロトコル/EPSON Scan/ユーティリティをインストールして設定する必要があります。

以下に示す図では、各コンピュータのOSごとに必要なソフトウェアや作業の流れを示します。これから行う、作業の整理にお役立てください。



ポイント

以下のページで、スキャナのネットワーク共有に必要な環境や、ネットワークの基礎知識を説明していますので参考にしてください。

本書「ネットワーク共有に必要な環境と基礎知識」15ページ

## 1 共有するスキャナの準備

- ①スキャナ本体のセットアップを完了します。  
スキャナ本体に付属の取扱説明書に従ってセットアップを完了します。
- ②接続する HUB の通信モードを確認します。  
接続する HUB の通信モードを固定している場合は、ネットワークスキャニングカードの通信速度を固定してください。  
📖 本書「通信速度を固定する」26 ページ

## 2 ネットワークスキャニングカードの設定を行うコンピュータの準備

- ①コンピュータへの TCP/IP プロトコルの組み込みとアドレス設定  
TCP/IP プロトコルを組み込み、サブネットマスク・IP アドレスを設定します。ルータのある環境では GW (ゲートウェイ) アドレスも設定します。

## 3 ネットワークスキャニングカードへの IP アドレス設定

- ①ネットワークスキャニングカードの装着  
ネットワークスキャニングカードをスキャナに装着します。装着の方法については、以下のページを参照してください。  
📖 本書「ネットワークスキャニングカードの取り付け」6 ページ
- ② IP アドレスの設定  
スキャナ (ネットワークスキャニングカード) にも、固有の IP アドレスを設定します。本書では、ネットワーク上の任意のコンピュータから、EpsonNet WinAssist / MacAssist Easy Setup ユーティリティを使用して設定する手順を説明します。  
2 で設定したコンピュータを使用して設定します。

## 4 スキャナを利用するコンピュータの準備

- ①コンピュータへの TCP/IP プロトコルの組み込みとアドレス設定  
TCP/IP プロトコルを組み込み、サブネットマスク・IP アドレスを設定します。ルータのある環境では GW (ゲートウェイ) アドレスも設定します。
- ② EPSON Scan のインストール  
スキャナから画像を取り込むためのソフトウェアです。EPSON Scan はスキャナに付属のものをご使用ください。



ポイント

EPSON Scan は、Rev1.1a 以上のものでお使いください。EPSON TWAIN Pro/HS Network や EPSON Scan1.0 以下をご利用の場合は、EPSON Scan Rev1.1a 以上にバージョンアップしてください。EPSON Scan の最新バージョンは、エプソン販売のホームページからダウンロードできます。(http://www.i-love-epson.co.jp)

# ネットワークスキャンニングカードの取り付けと設定

ネットワークスキャンニングカードをスキャナに装着して、IPアドレスを設定します。スキャナを取り込み可能な状態にセットアップしてから以降の作業を行ってください。

## ネットワークスキャンニングカードの取り付け



注意

カードを取り付ける前に、必ずスキャナの電源をオフにしておいてください。電源がオンの状態でカードを取り付けると、スキャナおよびカードの故障の原因になります。

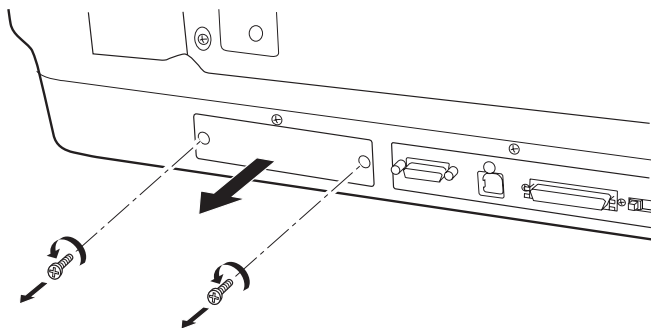


ポイント

スキャナには複数のインターフェイス (SCSI、USB、IEEE1394、ネットワークなど) がありますが、複数または同一のインターフェイスを使用して、1台または複数台のコンピュータに接続 (例えば、ネットワークに接続し、さらにコンピュータに USB 接続) するとスキャナが正常に動作しません。

1

スキャナ背面の、オプションスロットカバーを取り外します。カバーの2本のネジを取り外し、カバーを取り外します。

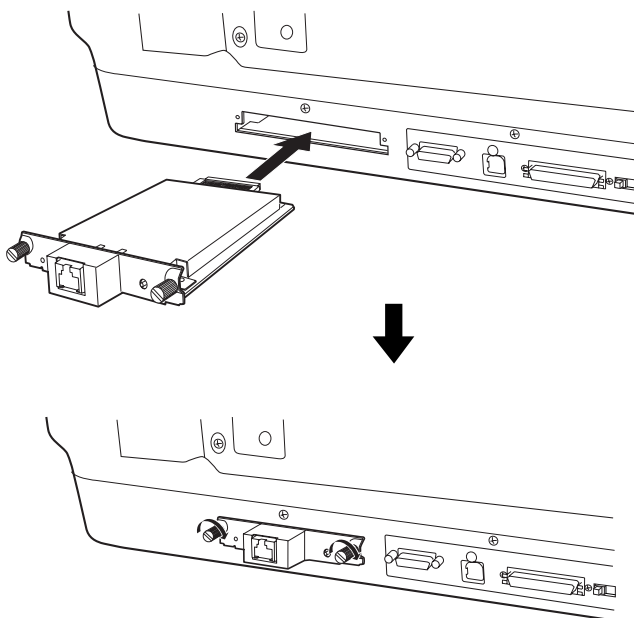


ポイント

- イラストはES-7000Hを使用しています。そのほかの機種では一部形状が異なりますが、同様の手順で取り付けられます。
- Macアドレスがカード上部に表示されています。ネットワークスキャンニングカードの判別などに使用することがありますので、メモしておくことをお勧めします。

2

ネットワークスキャニングカードをスロットの奥までしっかりと差し込み、ネジで固定します。



3

ネットワークスキャニングカードを初期化します。

**RESET** ボタンを押しながらスキャナの電源をオンにします。このボタンは10秒以上押し続けてください。

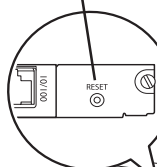
ネットワークスキャニングカードの赤と緑のランプが点灯したら、初期化作業中であることを示します。黄色のランプが点灯したら、初期化は終了です。



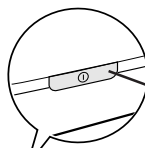
ポイント

スキャナに新しくネットワークスキャニングカードを取り付けたときは、必ず一度ネットワークスキャニングカードの初期化を行ってください。

①押し続けながら



②押します



※電源スイッチの位置は、ご使用のスキャナにより異なります。

# 4

スキャナの電源をいったんオフにしてから、Ethernetインターフェイスケーブルを接続します。

スキャナの電源がオフになっていることを確認して接続してください。



ポイント

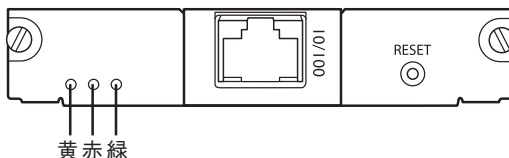
- ネットワークケーブルは、市販の Ethernet インターフェイスケーブルが必要です。シールドツイストペアケーブル (カテゴリ5) を使用してください。
- 本製品は、クロスケーブルによるコンピュータとの直接接続には対応していません。コンピュータとネットワークスキャンニングカードとの間に HUB を介して、ストレートケーブルで接続した環境でお使いください。
- スキャナの電源をオンにした状態で、ケーブルを抜き差ししないでください。
- 10Base-T/100Base-TX のどちらでも接続できますが、大量にスキャンニングする場合や、高解像度で取り込む場合は、100Base-TX の高速ネットワークをネットワーク負荷の軽い環境で使うことをお勧めします。
- 高解像度の画像データを取り込むと、膨大な量のデータがネットワーク上を流れます。必要に応じて、スキャナを共有するコンピュータセグメントを他のセグメントと分けるなど、スキャナの使用頻度やデータ容量に合わせたネットワーク環境にしておいてください。

# 5

スキャナの電源をオンにします。

電源をオンにすると、ネットワークスキャンニングカードのランプが次のように点灯します。

状態	ステータスランプ		データランプ
	黄	赤	緑
初期化動作中	消灯	点灯	点灯
10Base-T での接続状態	点灯	消灯	点灯
100Base-TX での接続状態	点灯	点灯	(データ送受信中は点滅)



## コンピュータのTCP/IP設定

ご使用のコンピュータにTCP/IPプロトコルを組み込み、IPアドレスを設定します。IPアドレスが分からない場合は、以下のページを参照してください。

📖 本書「ネットワーク共有に必要な環境と基礎知識」15ページ

設定の方法は、スキャナ本体に添付のユーザーズガイド（電子マニュアル）をご覧ください。

📖 ユーザーズガイド（電子マニュアル）「コンピュータのTCP/IP設定」

## ネットワークスキャニングカードの設定

ネットワークスキャニングカードに付属のユーティリティ「EpsonNet WinAssist/MacAssist EasySetup」を使用して、ネットワークスキャニングカードにIPアドレスを設定します。



ポイント

- サブネットマスクやデフォルトゲートウェイを設定したい場合（他のセグメントに接続されているネットワークスキャニングカードを設定する場合は、WinAssist/MacAssistをインストールして、設定してください。WinAssist/MacAssistのインストールについては、以下のページを参照してください。  
📖 本書「付属ユーティリティの紹介」18ページ
- ネットワークスキャニングカードの設定を行うコンピュータは、設定するスキャナと同一セグメントのネットワーク上にあるコンピュータであれば、どのコンピュータでもかまいません。

1

ネットワークスキャニングカードに付属のソフトウェアCD-ROMを、コンピュータにセットします。

## 2

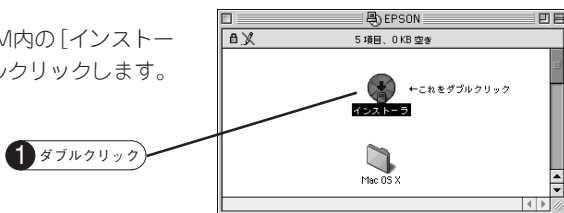
「EpsonNet ソフトウェア・メインメニュー」を表示させます。

### Windows

ソフトウェア CD-ROM をセットすると自動的にメニューが表示されます。  
メニューが表示されない場合は、[マイコンピュータ] 内の [CD-ROM] のアイコンをダブルクリックしてください。

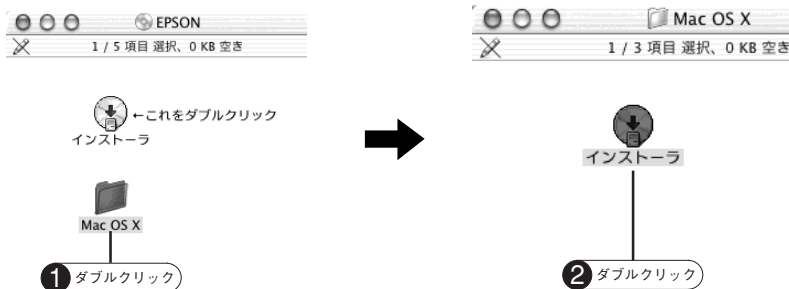
### Mac OS 8.1 ~ 9.x

ソフトウェア CD-ROM 内の [インストーラ] アイコンをダブルクリックします。



### Mac OS X (10.2 ~)

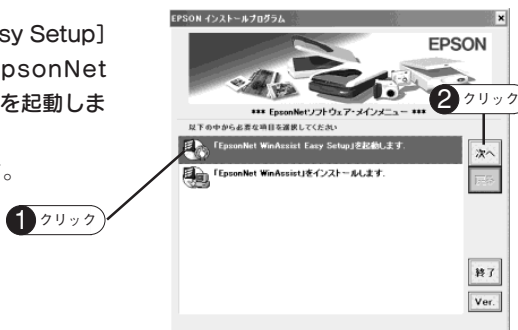
ソフトウェア CD-ROM 内の [Mac OS X] フォルダをダブルクリックして開き、[インストーラ] アイコンをダブルクリックします。



## 3

「EpsonNet WinAssist Easy Setup」  
(Macintosh の場合は 「EpsonNet  
MacAssist Easy Setup」) を起動しま  
す。

画面は Windows の場合です。



4

**次へ** ボタンをクリックします。

画面は Windows のものを使用していますが、Macintosh も手順は同様です。



1 クリック



2 クリック

5

一覧から設定するスキャナを選択して、

**次へ** ボタンをクリックします。

スキャナが表示されない場合は、ケーブルが確実に接続されているか、スキャナの電源がオンになっているか確認してください。



1 クリック

2 クリック



ポイント

- 同じ機種のスキャナが複数台接続されている場合は、MAC アドレスで判別します。Mac アドレスは、ネットワークスキャニングカード基板上のシールに記載されています。
- [モデル名] が表示されず IP アドレスに [NONE] と表示される場合も設定は行えます。MAC アドレスで判別してください。

6

## IPアドレスを設定します。

スキャナに割り振る IP アドレスを入力します。

1 設定

2 クリック



ポイント

- IPアドレスの取得方法は、[手動]を選択してください。[自動]を選択すると、スキャナの電源をオンにするたびにネットワークスキャニングカードのIPアドレスが変更されるため、コンピュータ (EPSON Scan) 側で都度指定し直す必要があります。
- 工場出荷時のIPアドレスは、[192.168.192.168]に設定されていますが、製品の仕様上、このアドレスはネットワーク上で使用できません。お使用の環境に合わせ、必ずIPアドレスを入力してください。

7

## 内容を確認して設定情報を送信します。

設定には、しばらく時間がかかります。最低3分以上は、スキャナの電源をオフにしないでください。

1 クリック



ポイント

パスワードの要求画面が表示された場合は、[OK] ボタンをクリックしてください。工場出荷時設定では、パスワードは設定されていません。

8

## 完了 ボタンをクリックして、設定を終了します。

以上でネットワークスキャニングカードのアドレス設定は終了です。

1 クリック

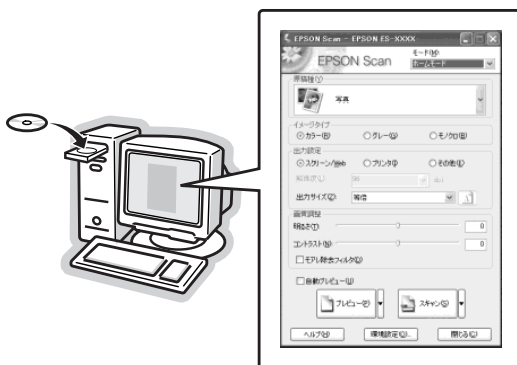


# クライアント PC での準備とスキャン

取り込みに必要なソフトウェアをインストールして、コンピュータをセットアップします。

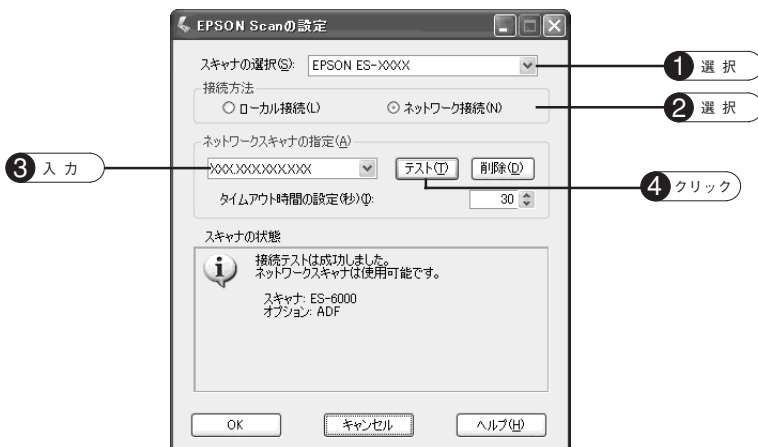
## EPSON Scanのインストール

EPSON Scanは、スキャナから画像を取り込むために必要なソフトウェアです。EPSON Scanのインストール方法は、スキャナ本体に付属のスタートアップガイドを参照してください。



## IPアドレスの設定と接続の確認

EPSON Scanをインストールすると登録される[EPSON Scanの設定]を起動して、先ほどネットワークスキャニングカードに設定したIPアドレスを指定します。詳しくは、スキャナ本体に付属のスタートアップガイドを参照してください。





ポイント

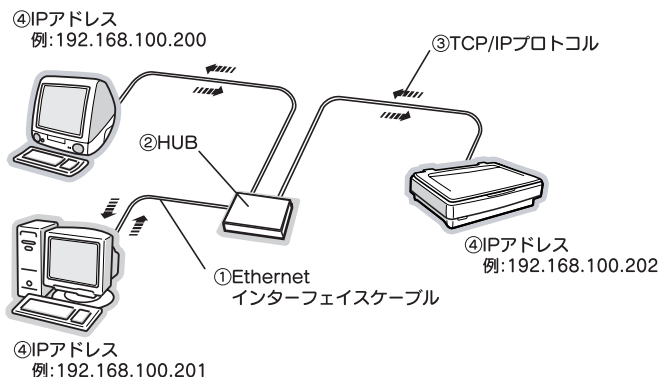
【EPSON Scan の設定】は、次の方法で起動できます。

- Windows の場合、[スタート] メニュー－ [すべてのプログラム] (または [プログラム])－ [EPSONScan]－ [EPSON Scan の設定] をクリックします
- Mac OS 8.6～9.x の場合、[アップル] メニュー－ [コントロールパネル]－ [EPSON Scan の設定] をクリックします。
- Mac OS X の場合、ハードディスク- [アプリケーション] アイコン- [ユーティリティ] フォルダ- [EPSON Scan の設定] をダブルクリックします。

以上で準備は終了です。取り込みの詳細な方法については、EPSON Scan のヘルプまたはスキャナ本体に付属のスタートアップガイドを参照してください。

# ネットワーク共有に必要な環境と基礎知識

ネットワーク共有に必要なネットワーク環境について説明します。



## ①Ethernet(イーサネット)インターフェイスクーブル

市販のEthernetインターフェイスクーブル(ストレートケーブル)を使用してください。Ethernetとはネットワークの規格のことで、ケーブルの接続の規格には10Baseと100Baseがあります。ネットワークスキャニングカードは、10Base-T(テンベースティー)、100Base-TX(ヒャクベースティーエックス)に対応しています。

本機をご利用の場合は、シールドツイストペアケーブル(カテゴリー5)を使用してください。

## ②HUB(ハブ)

Ethernetインターフェイスクーブルを接続するための集線装置です。ネットワーク上のコンピュータやスキャナはHUBを介して接続します。

## ③TCP/IP(ティーシーピーアイピー)

ネットワークの通信にはさまざまな規約があり(これをプロトコルと言います)、TCP/IPはその中の一つです。インターネット上の通信で使用される、世界的な標準プロトコルです。ネットワーク上のすべてのコンピュータに組み込む必要があります。

## ④IPアドレス(アイピーアドレス)

電話機1台につき1つの電話番号が必要であるように、コンピュータをネットワーク上で使用するには、コンピュータ1台につき1つの識別子(アドレス)が必要です。この識別子のことをIPアドレスと言い、電話番号と同様に数字の羅列(例:192.168.192.168)で表されます。ネットワーク上のすべてのコンピュータやスキャナにアドレスを割り振る必要があります。

次ページでIPアドレスについて詳しく説明しています。

## IPアドレスは何番に設定する？

複数のコンピュータでIPアドレスが重複すると、正常に通信できません。そのため、IPアドレスは世界的な機関で集中管理されています。外部接続（インターネット、電子メールなど）を行う場合には、日本ネットワークインフォメーションセンター：JPNIC(<http://www.nic.ad.jp/>)に申請して正式に取得する必要があります（通常はインターネットサービスプロバイダ（通称ISP）が代行します）。

ただし、外部のネットワークに接続しない閉じた環境では、外部との接続を将来的にも一切行わないという条件のもとに、次の範囲のプライベートアドレスを使用できます。

プライベートアドレス	10.0.0.1 ~ 10.255.255.254
	172.16.0.1 ~ 172.31.255.254
	192.168.0.1 ~ 192.168.255.254



ポイント

工場出荷時のIPアドレスは、[192.168.192.168] に設定されていますが、製品の仕様上、このアドレスはネットワーク上で使用できません。お使いの環境に合わせ、必ずIPアドレスを入力してください。

## IPアドレスの割り振り方

IPアドレスをネットワーク上のコンピュータに割り振る前に、「サブネットマスク」というものを理解しなければなりません。

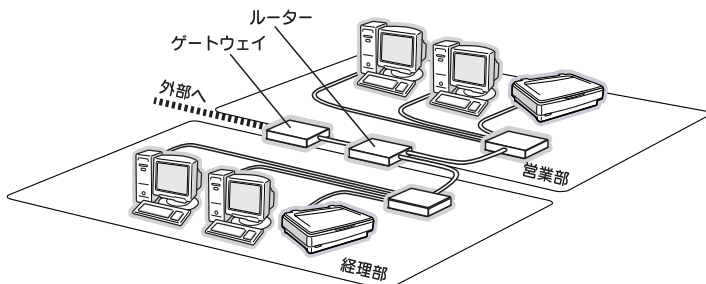
電話番号に市外局番があるように、IPアドレスにもエリアを示す仕組みがあります。このエリアは、概念的には会社や部門などで分け、物理的にはゲートウェイまたはルーターと呼ばれる中継器で分けます。



ポイント

### ゲートウェイ・ルーターとは

同一プロトコルを使用した社内ネットワークで、部門間に設置する中継器をルーター、社内ネットワークと外部（インターネット）との間に設置する中継器をゲートウェイと考えてください。なお、ルーターによって分けられるエリアをセグメントと呼びます。



エリアを示す仕組みに利用されるのが、サブネットマスクです。サブネットマスクは、IPアドレスと同様、数字の羅列（例：255.255.255.0）で表されます。サブネットマスクは、IPアドレスに被せるマスクと考えてください。下表の例では、サブネットマスクの「255」にかかる部分がエリアのアドレス（これをネットワークアドレスと言います）、「0」にかかる部分のアドレスが各機器のアドレスになります。

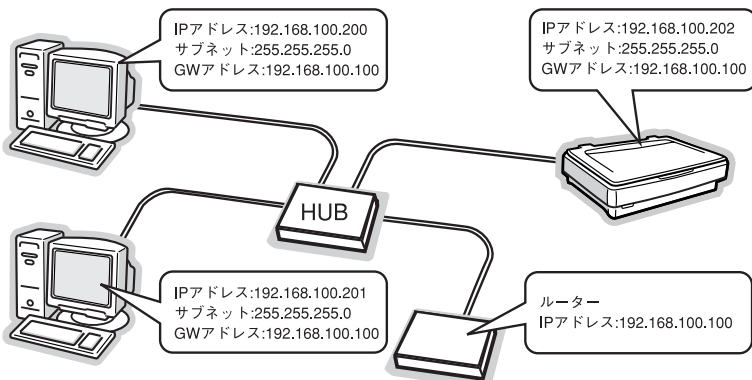
<例>

IP アドレス	192.168.100.	200
サブネットマスク	255.255.255.	0
	192.168.100 がエリアのアドレス	200 がエリア内の機器のアドレス

スキャナを利用するコンピュータで、IPアドレス・サブネットマスク・ゲートウェイアドレスなどを設定する必要があります。下記を参考に設定してください。

IP アドレス	あるコンピュータは 192.168.100.200、他の PC は 192.168.100.201、ネットワークスキャニングカードは 192.168.100.202 のように、サブネットマスクの「0」にかかる部分の数値を変えて設定してください。
サブネットマスク	通常は、255.255.255.0 に設定しておけば、問題ありません。スキャナを利用するすべてのコンピュータで同じ設定してください。
ゲートウェイ(GW)	ゲートウェイになるサーバやルーターのアドレスを設定します。ゲートウェイがない場合、設定は不要です。

<例>



# 付属のユーティリティについて

## 付属ユーティリティの紹介

ネットワークスキャニングカードに付属しているユーティリティを紹介します。

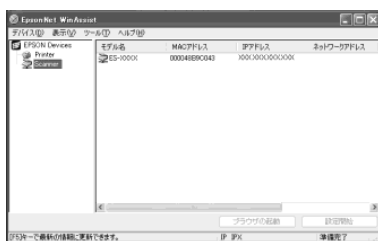
### EpsonNet WinAssist/EpsonNet MacAssist

お使いのコンピュータにインストールすると、EPSON製ネットワークI/Fカード（スキャナまたはプリンタ）に対して以下の各種設定をすることができます。

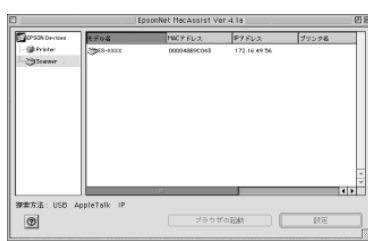
※ルータを越えたセグメントにあるネットワークI/Fも設定できます。

- TCP/IP、Netware、MS Network、AppleTalk、IPP、SNMPなど各プロトコル（ネットワークスキャニングカードの場合は、TCP/IPのみ）に関する設定
- EpsonNet WebAssistの起動
- ネットワークI/Fのファームウェアのアップデート

#### Windows



#### Macintosh



### EpsonNet WebAssist

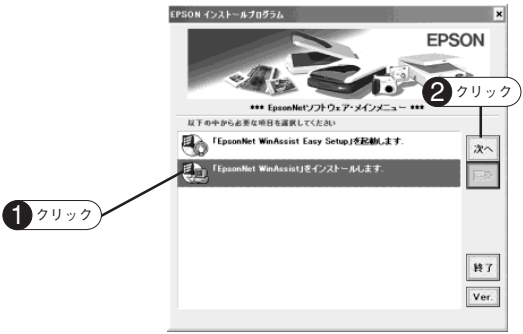
EpsonNet WebAssistは、WebブラウザからネットワークI/Fを設定するためのユーティリティです。コンピュータにブラウザがインストールされ、コンピュータとネットワークI/FのIPアドレスの設定がされていれば、お使いいただけます。



## EpsonNet WinAssistのインストールと起動

### インストール

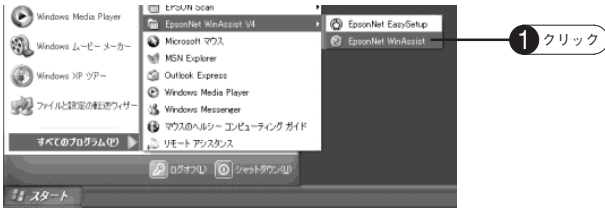
- 1 ネットワークスキャニングカードに付属のソフトウェアCD-ROMをセットします。
- 2 自動的に表示されるメニューから「[EpsonNet WinAssist] をインストールします」をクリックして、「次へ」ボタンをクリックします。



- 3 この後は画面の内容を確認しながらインストールを進めます。

### 起動

[スタート] - [プログラム] (または[すべてのプログラム]) - [EpsonNet WinAssist V4] - [EpsonNet WinAssist] をクリックします。



EpsonNet WinAssist の詳しい使い方については、ヘルプを参照してください。

## EpsonNet MacAssistのインストールと起動

### インストール

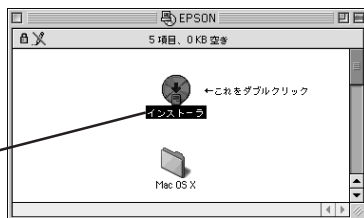
1 ネットワークスキャニングカードに付属のソフトウェア CD-ROM をセットします。

2 「EpsonNet ソフトウェア・メインメニュー」表示させます。

#### Mac OS 8.1～9. x

ソフトウェアCD-ROM内の [インストーラ] アイコンをダブルクリックします。

1 ダブルクリック



#### Mac OS X (10.2～)

ソフトウェアCD-ROM内の [Mac OS X] フォルダをダブルクリックして開き、[インストーラ] アイコンをダブルクリックします。



3 「[EpsonNet MacAssist] をインストールします」をクリックして、**次へ** ボタンをクリックします。

1 クリック

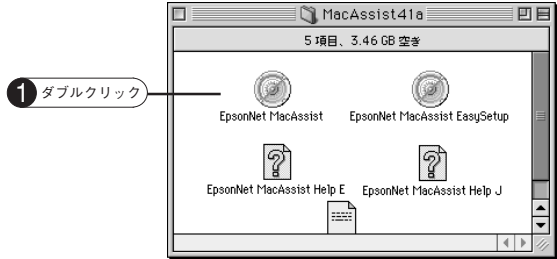
2 クリック



## 起動

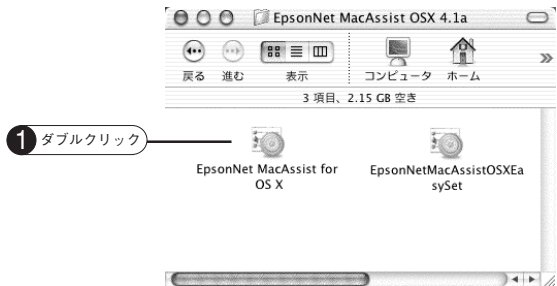
### Mac OS 8.1～9. x

ハードディスク内の [Applications] (または [アプリケーション]) - [MacAssist41a] フォルダを開き、[EpsonNet MacAssist] アイコンをダブルクリックして起動します。



### Mac OS X (10.2～)

ハードディスク内の [アプリケーション] - [EpsonNet MacAssist OSX4.1a] フォルダを開き、[EpsonNet MacAssist for OS X] アイコンをダブルクリックして起動します。



EpsonNet MacAssist の詳しい使い方については、ヘルプを参照してください。

## EpsonNet WebAssistの起動

Web ブラウザを起動してネットワーク I/F の IP アドレスを入力し、[Enter] または [Return] キーを押します。

このとき、EpsonNet WinAssist/EpsonNet MacAssist は起動しないでください。

書式) http:// ネットワーク I/F の IP アドレス /

例) http://192.168.100.201/



EpsonNet WebAssist については、ヘルプを参照してください。




ポイント


EpsonNet WinAssist または MacAssist の **ブラウザの起動** ボタンをクリックしても起動することができます。

# 困ったときは

- **EpsonNet WinAssistの起動時に「ネットワークがインストールされていないため、EpsonNet WinAssistを使用することはできません」と表示される**

このメッセージは、コンピュータにTCP/IPが組み込まれていない場合に表示されます。

 ボタンをクリックするとEpsonNet WinAssistが起動しますが、TCP/IPの設定はできません。お使いのコンピュータにTCP/IPを組み込み、IPアドレスの設定をしてください。TCP/IPの設定については以下の項目をご覧ください。

 本書「コンピュータのTCP/IP設定」9ページ

- **EpsonNet WinAssist/EpsonNet MacAssistでネットワーク上のプリンタは表示されるのにスキャナが表示されない**

EpsonNet WinAssist/EpsonNet MacAssistのバージョンは4.1以上ですか？4.0以前のバージョンではスキャナは表示されません。バージョンは [ヘルプ] メニューの [バージョン情報] で確認できます。

お使いのバージョンが4.0以下の場合は、本製品に添付のEpsonNet WinAssist/EpsonNet MacAssistをお使いください。

- **EpsonNet WinAssistの [モデル名] に何も表示されず、[IP アドレス] に [NONE] と表示される**

### 処置 1)

ネットワークI/Fのアドレスが初期値 (192.168.192.168) の場合、[モデル名] と [IPアドレス] が表示されない場合がありますが、ネットワークI/Fの設定は行えます。この場合は、MACアドレスで判別します。MACアドレスは、ネットワークスキャニングカードの基板のシールに記載されています。確認のためにカードを抜くときは、必ずスキャナの電源をオフにしてください。

### 処置 2)

EpsonNet WinAssistの [表示] メニューの [最新の状態に更新] を実行してください。詳しくはEpsonNet WinAssistのヘルプをご覧ください。

### 処置 3)

EpsonNet WinAssistの [ツール] メニューの [タイムアウト設定] で、タイムアウト時間を大きい値に設定してください。ただし、タイムアウト時間を大きい値にするほど、EpsonNet WinAssistの動作が遅くなる (検索に時間がかかる) ため注意してください。詳しくはEpsonNet WinAssistのヘルプをご覧ください。

## ● ネットワーク I/F の設定ができない、またはネットワークスキャンができない

### 処置 1)

HUB、ケーブルなどが正常かご確認ください。

まずHUBを見て、スキャナが接続されているポートのリンクランプが点灯/点滅しているか確認してください。

リンクランプが消灯している場合は、次のことを確認してください。

- 他のポートに接続して、リンクランプが点灯/点滅するかどうか
- 使用しているケーブルが断線していないかどうか

### 処置 2)

本ネットワークスキャニングカードに付属のユーティリティ「EpsonNet WinAssist」を使用して、IPアドレスがお使いの環境で有効な値に設定されているかご確認ください。初期値は [192.168.192.168] ですが、製品の仕様上、このアドレスはネットワーク上で使用できません。お使いの環境に合わせて、必ずアドレスを変更してください。IP アドレスの変更については以下の項目をご覧ください。

🔗 本書「ネットワークスキャニングカードの設定」9 ページ

## ● 設定する IP アドレスが分からない

IP アドレスは、外部との接続（インターネットへの接続、電子メールなど）を行う際には、JPNIC (<http://www.nic.ad.jp/index-j.htm>) に申請して正式に取得していただく必要があります。システム管理者へご相談ください。

設定する IP アドレスについては以下の項目をご覧ください。

🔗 本書「IP アドレスは何番に設定する？」16 ページ

## ● パスワードを忘れた

EpsonNet WinAssist/MacAssist/WebAssist で設定したパスワード（工場出荷時には設定されていません）を忘れてしまった場合は、ネットワークスキャニングカードを初期化してください。


初期化の方法は、以下の項目を参照してください。

🔗 本書 7 ページ「ネットワークスキャニングカードの取り付け」の③

## • スキャニングに時間がかかる

ご使用の HUB の通信速度が固定されていないか確認してください。  
ネットワークスキャニングカードの通信速度が初期値の状態（自動認識）で HUB の通信速度を固定すると不整合が起き、その結果スキャニングに非常に時間がかかったり、コンピュータ上に「データの受信に失敗しました」などのエラーが表示されることがあります。

以下の項目を参照して、ネットワークスキャニングカードの通信速度を HUB に合わせてください。

 本書「通信速度を固定する」26 ページ

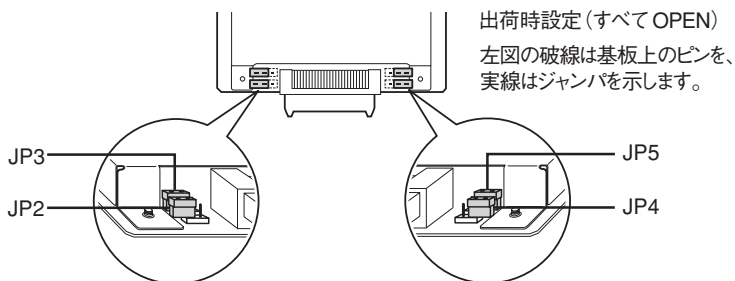
## • スキャナビボタンが機能しない

複数のインターフェイスを使用していませんか？ネットワークスキャニングカードに Ethernet インターフェイスケーブルを接続している場合、USB や SCSI などその他のインターフェイスは使用しないでください。複数インターフェイスの同時接続はできません。

# 通信速度を固定する

ESIFNW1は通信速度を自動認識しますが、HUBの通信速度を固定にしている場合、HUBに合わせた通信速度に固定することができます。通信速度の固定は、ジャンパピンで設定します。

- 1 スキャナの電源をオフにします。
- 2 ネットワークスキャンニングカードを取り外し、紙などの絶縁体の上に置きます。
- 3 下図を参照してジャンパピンを設定します。



通信モード	JP2	JP3	JP4	JP5	備考
自動認識 (10Half, 10Full, 100Half, 100Full)	OPEN	OPEN	OPEN	OPEN	出荷時設定
固定 (100Base-TX Full Duplex)	CLOSE	OPEN	OPEN	OPEN	
固定 (100Base-TX Half Duplex)	CLOSE	OPEN	OPEN	CLOSE	
固定 (10Base-T Full Duplex)	CLOSE	OPEN	CLOSE	OPEN	
固定 (10Base-T Half Duplex)	CLOSE	OPEN	CLOSE	CLOSE	

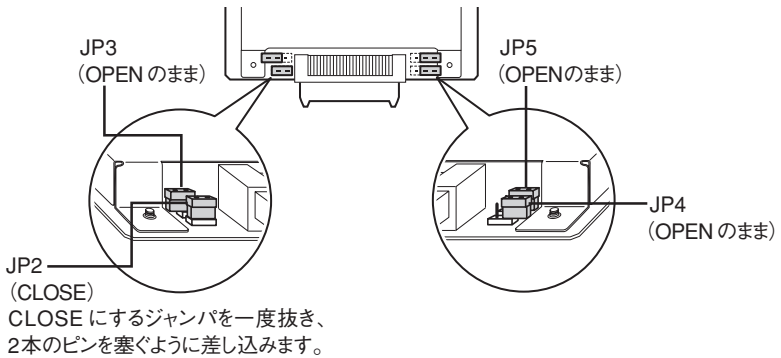
10Half : 10Base-T Half Duplex  
10Full : 10Base-T Full Duplex  
100Half : 100Base-TX Half Duplex  
100Full : 100Base-TX Full Duplex



この他の設定は使用しないでください。

ポイント

例えば、100Base-T Full Duplexに固定したい場合（表の上から2番目）は、JP2のジャンパを一度抜き、二本のピンを塞ぐように差し込みます。



イラストはJP3とJP4とJP5はOPENのまま、JP2をCLOSEにした例です。



ポイント

ジャンパを落としてなくさないようご注意ください。

4

設定が終了したら、スキャンカードをスキャナに取り付けます。  
スキャナの電源がオフになっていることを確認して接続してください。

5

スキャナの電源をオンにします。

# 付録

## 基本仕様

外部インターフェイス	10Base-T/100Base-TX 対応 (10/100 自動選択 *, Half/Full 自動選択 *)
ネットワークプロトコル	TCP/IP DHCP、RARP による自動 IP アドレス設定 DHCP サーバのない環境では、Microsoft の APIPA による自動アドレス設定

\* : ジャンパピンにより固定可能

## 主要ハードウェア構成

CPU	SH7615
RAM	8MB
Flash ROM	2MB
AISC	Scanner I/F
Ether Controller	CPU に内蔵
PHY	78Q2120

## 電気関係

定格電圧	5V ± 5%、24V ± 10%
最大使用電流	5V 190mA、24V 50mA
最大使用電力	約 2.2W

## 環境条件

温度 (動作時)	5°C ~ 35°C
温度 (保存時)	-25°C ~ 60°C
湿度 (動作時)	10% ~ 80% RH
湿度 (保存時)	10% ~ 85% RH

## 外形寸法

95 × 160 × 20.6mm

## 重量

0.2Kg

IBM PC、DOS/V、IBM は International Business Mashines Corporation の商標または登録商標です。

Micorsoft、Windows および Windows NT は米国マイクロソフト社およびその他の国における登録商標です。

Pentium は、Intel Corporation の登録商標です。

Apple の名称、ロゴ、Macintosh、Power Macintosh、Mac、iMac、PowerBook、漢字 Talk、ColorSync、AppleTalk、LocalTalk、EhterTalk および TrueType は Apple Computer, Inc の商標または登録商標です。

本書では Apple Computer, Inc の iMac および Power Macintosh G3/G4 を、接続の説明のために例示しています。

そのほかの製品名は各社の商標または登録商標です。

## 本製品を日本国外へ持ち出す場合の注意

本製品（ソフトウェアを含む）は日本国内仕様のため、本製品の修理・保守サービスおよび技術サポートなどの対応は、日本国外ではお受けできませんのでご了承ください。

また、日本国外ではその国の法律または規制により、本製品を使用できないことがあります。このような国では、本製品を運用した結果罰せられることがあります。当社といたしましては一切責任を負いかねますのでご了承ください。

## 複製が禁止されている印刷物について

紙幣、有価証券などをプリンタで印刷すると、その印刷物の使用目的および使用方法の如何によっては、法律に違反し、罰せられます。（関連法律）

刑法 第 148 条、第 149 条、第 162 条

通貨及証券模造取締法 第 1 条、第 2 条 など

## 著作権について

写真、絵画、音楽、プログラムなどの他人の著作物は、個人的にまたは家庭内その他これに準ずる限られた範囲内において使用することを目的とする以外、著作権者の承認が必要です。

## 電波障害自主規制について — 注意 —

この装置は、情報処理装置等電波障害自主規制協議会（VCCI）の基準に基づくクラス B 情報技術装置です。この装置は、家庭環境で使用することを目的としています。この装置がラジオやテレビジョン受信機に近接して使用されると、受信障害を引き起こすことがあります。取扱説明書に従って正しい取り扱いをしてください。

本装置の接続において指定ケーブルを使用しない場合、VCCI ルールの限界値を超えることが考えられますので、必ず指定されたケーブルを使用してください。

## ご注意

- (1) 本書の内容の一部または全部を無断転載することを固くお断りします。
- (2) 本書の内容については、将来予告なしに変更することがあります。
- (3) 本書の内容については、万全を期して作成いたしました。が、万一ご不審な点や誤り、記載もれなど、お気づきの点がありましたらご連絡ください。
- (4) 運用した結果の影響については、(3) 項にかかわらず責任を負いかねますのでご了承ください。
- (5) 本製品がお客様により不適當に使用されたり、本書の内容に従わずに取り扱われたり、またはエプソンおよびエプソン指定の者以外の第三者により修正・変更されたこと等に起因して生じた障害等につきましては、責任を負いかねますのでご了承ください。
- (6) エプソン純正品および、エプソン品質認定品以外のオプションまたは消耗品を装着し、それが原因でトラブルが発生した場合には、保証期間内であっても責任を負いかねますのでご了承ください。この場合、修理などは有償で行います。

# EPSON

## ● エプソン販売のホームページ「I Love EPSON」<http://www.i-love-epson.co.jp>

各種製品情報・ドライバ類の提供、サポート案内等のさまざまな情報を掲載したエプソンのホームページです。

※なお、エプソンなら購入後も安心、皆様からのお問い合わせの多い内容をFAQとしてホームページに掲載しております。ぜひご活用ください。

**FAQ** <http://www.i-love-epson.co.jp/faq/>

## ● エプソンサービスコールセンター

修理に関するお問い合わせ・出張修理・保守契約のお申し込み先

**0570-004141** (全国ナビダイヤル) 【受付時間】9:00～17:30 月～金曜日(祝日・弊社指定休日を除く)

\*ナビダイヤルはNTTコミュニケーションズ株式の電話サービスの名称です。

\*携帯電話・PHS端末・CATVからはご利用いただけませんので、(042)582-6888までお電話ください。

\*新電通各社をご利用の場合、「0570」をナビダイヤルとして正しく認識しない場合があります。ナビダイヤルが使用できるよう、ご契約の新電通会社へご依頼ください。

## ● 修理品返付・持ち込み・ドア to ドアサービス依頼先

お買い上げの販売店様へお持ち込みいただくか、下記修理センターまで送付願います。

拠点名	所在地	ドア to ドアサービス 受付電話	TEL
札幌修理センター	〒060-0034 札幌市中央区北4条東1-2-3 札幌7コク生ビル10F エプソンサービス棟	同 右	011-219-2886
松本修理センター	〒390-1243 松本市神林1563エプソンサービス棟	0263-96-9995 ドア to ドア専用 受付電話 365日受付可	0263-96-7660
東京修理センター	〒191-0012 東京都日野市日野347 エプソンサービス棟	同 右	042-584-8070
福岡修理センター	〒812-0041 福岡市博多区吉塚8-5-75 初光流通センタービル3F エプソンサービス棟	同 右	092-622-8922
沖縄修理センター	〒900-0027 那覇市山下町5-21 沖縄通関ビル2F エプソンサービス棟	同 右	098-852-1420

\*「ドア to ドアサービス」は修理品の引き上げからお届けまで、ご指定の場所へ伺う有償サービスです。お問い合わせ・お申込は、上記修理センターへご連絡ください。

\*予告なく住所・連絡先等が変更される場合がございますので、ご了承ください。

【受付時間】月曜日～金曜日 9:00～17:30(祝日、弊社指定休日を除く)

\*修理について詳しくは、ホームページアドレス<http://www.epson-service.co.jp>でご確認ください。

## ● エプソンインフォメーションセンター 製品に関するご質問・ご相談に電話でお答えします。

札幌 (011) 222-7931 仙台 (022) 214-7624 東京 (042) 585-8555 名古屋 (052) 202-9531 大阪 (06) 6399-1115  
広島 (082) 240-0430 福岡 (092) 452-3942 【受付時間】月～金曜日9:00～20:00 土曜日10:00～17:00(祝日を除く)

## ● 購入ガイドインフォメーション 製品の購入をお考えになっている方の専用窓口です。製品の機能や仕様など、お気軽にお電話ください。

(042) 585-8444 【受付時間】月～金曜日 9:00～17:30(祝日、弊社指定休日を除く)

## ● FAXインフォメーション EPSON製品の最新情報をFAXにてお知らせします。

札幌 (011) 221-7911 東京 (042) 585-8500 名古屋 (052) 202-9532 大阪 (06) 6397-4359 福岡 (092) 452-3305

## ● スクール (エプソンデジタルカレッジ) 講習会のご案内

東京 TEL (03) 5321-9738 大阪 TEL (06) 6205-2734

【受付時間】月曜日～金曜日9:30～12:00/13:00～17:30(祝日、弊社指定休日を除く)

\*スケジュールはホームページにて、ご確認ください。

## ● ショールーム \*詳細はホームページでもご確認ください。

エプソンスクエア新宿 〒160-8324 東京都新宿区西新宿6-24-1 西新宿三井ビル1F  
【開館時間】月曜日～金曜日 9:30～17:30(祝日、弊社指定休日を除く)  
エプソンスクエア御堂筋 〒541-0047 大阪市中央区淡路町3-6-3 NMプラザ御堂筋1F  
【開館時間】月曜日～金曜日 9:30～17:30(祝日、弊社指定休日を除く)

## ● MyEPSON

エプソン製品をご愛用の方も、お持ちでない方も、エプソンに興味をお持ちの方への会員制情報提供サービスです。お客様にビタリのおすすめ最新情報をお届けしたり、プリンタをもっと楽しくお使いいただくお手伝いをします。製品購入後のユーザー登録もカンタンです。さあ、今すぐアクセスして会員登録しよう。

インターネットでアクセス! <http://myepson.i-love-epson.co.jp/>

▶ カンタンな質問に答えて  
会員登録。

## ● エプソンディスクサービス

各種ドライバの最新バージョンを郵送でお届け致します。お申込方法・料金など、詳しくは上記FAXインフォメーションの資料でご確認ください。

## ● 消耗品のご購入

お近くのEPSON商品取扱店及びエプソンOAサプライ株式会社 フリーダイヤル0120-251528 でお買い求めください。

## エプソン販売株式会社

〒160-8324 東京都新宿区西新宿6-24-1 西新宿三井ビル24階

## セイコーエプソン株式会社

〒392-8502 長野県諏訪市大和3-3-5

2002. 2. 28 (B)



この取扱説明書は再生紙を使用  
しています。

# 改訂履歴

---

Ver	日付	改訂ページ	改訂内容
00	2003.03.26	—	新版
01	2003.04.25	表 2/8/15	ツイストペアケーブルをシールドツイストペアケーブルに変更しました。
		表 3	電源高周波の注意を電波障害自主規制の注意に変更しました。