

EPSON

---

---

---

---

---

---

---

---

---

---

インターフェイス  
マニュアル

---

---

---

---

---

---

---

---

---

---

PRIF14

タイプ B

IEEE1394 対応

インターフェイスカード

## 電波障害自主規制について

この装置は、情報処理装置等電波障害自主規制協議会(VCCI)の基準に基づくクラスB情報技術装置です。この装置は、家庭環境で使用することを目的としていますが、この装置がラジオやテレビジョン受信機に近接して使用されると、受信障害を引き起こすことがあります。

取扱説明書に従って正しい取り扱いをしてください。

本装置の接続において指定ケーブルを使用しない場合、VCCIルールの限界値を超えることが考えられますので、必ず指定されたケーブルを使用してください。

- Apple の名称、Macintosh、AppleTalk、LocalTalk、EtherTalk、漢字Talk、TrueType、FireWire は Apple Computer, INC. の登録名称です。
- Microsoft、Windows および WindowsNT は米国マイクロソフト社の米国およびその他の国における登録商標です。
- 本文中の表記について

Microsoft® Windows® 98 operating system 日本語版

Microsoft® Windows® 2000 operating system 日本語版

Microsoft® Windows® Millennium Edition operating system 日本語版

本書では、上記各オペレーティングシステムをそれぞれ Windows98、Windows2000、Windows Me と表記しています。

その他の製品名は各社の商標または登録商標です。

---

### ご注意

- (1) 本書の内容の一部または全部を無断で転載することは固くお断りします。
- (2) 本書の内容に関しては、将来予告なしに変更することがあります。
- (3) 本書の内容については、万全を期して作成いたしました。が、万一ご不審な点や誤り、記載もれなど、お気づきの点がありましたらご連絡ください。
- (4) 運用した結果の影響につきましては、(3)項にかかわらず責任を負いかねますのでご了承ください。

## はじめに

このたびは、EPSON タイプB、IEEE1394対応インターフェイスカード：PRIF14をお買い上げいただき、まことにありがとうございます。

本製品は、IEEE Std 1394-1995 に準拠しています。

セイコーエプソン製プリンタに装着し、同梱のインターフェイスケーブルでIEEE1394搭載のコンピュータと接続することで、印刷を可能にします。

(本製品が使用可能なプリンタやコンピュータの詳細については、本書「システム環境の確認」(2ページ)を参照してください。)

本製品の特長は次のとおりです。

- コンピュータとプリンタ間の双方向通信が可能です。
- セルフテスト機能により、現在のインターフェイスカードの状態を確認することができます。



注意

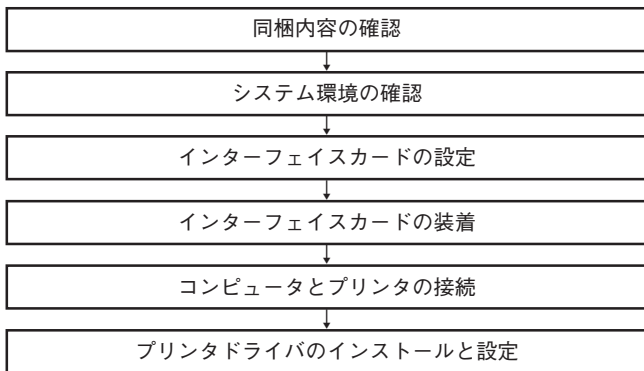
インターフェイスカードの着脱は、必ずプリンタの電源をオフにして、ケーブル類を外した状態で行ってください。

ご使用前に本書を良くお読みいただき、正しい取り扱いをお願いいたします。

# 作業の流れについて

---

本製品を使用するための操作の流れは次のとおりです。



<参考>

インターフェイスカードのセルフテスト

インターフェイスカードの基本仕様

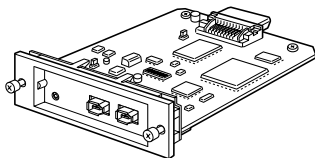
# 目次

● 梱包内容の確認 .....	1
● システム環境の確認 .....	2
プリンタ .....	2
コンピュータとオペレーティングシステム .....	2
インストールが必要なソフトウェア .....	3
インターフェイスケーブル .....	4
● インターフェイスカードの設定 .....	5
ディップスイッチ SWD1 .....	5
ジャンパースイッチ .....	7
● インターフェイスカードの装着 .....	8
● コンピュータとプリンタの接続 .....	11
● Windows2000用ドライバのインストール .....	12
インストールの注意事項（必ずお読みください） .....	12
インストール手順（Windows2000） .....	14
トラブルシューティング（Windows2000） .....	22
アンインストール方法（Windows2000） .....	26
● Windows Me用ドライバのインストール .....	29
インストールの注意事項（必ずお読みください） .....	29
セットアッププログラムによるインストール（Windows Me） .....	30
プラグアンドプレイ機能によるインストール（Windows Me） .....	34
トラブルシューティング（Windows Me） .....	40
アンインストール方法（Windows Me） .....	43
● Macintosh用ドライバのインストール .....	46
インストール .....	46
プリンタドライバの選択 .....	50
EPSON Monitor3について .....	53
● セルフテスト .....	55
● 基本仕様 .....	56
IEEE 1394 インターフェイス .....	56

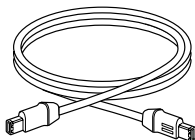
# 梱包内容の確認

本製品の梱包内容は次のとおりです。  
同梱内容に不足がないか確認してください。

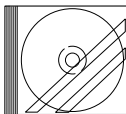
## ● インターフェイスカード



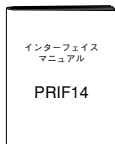
## ● IEEE1394 対応インターフェイスクーブル（6ピン-6ピン）



## ● CD-ROM



## ● 取扱説明書（本書）



# システム環境の確認

本製品は、次のシステム環境で使用できます。  
(2000年11月現在。)

## プリンタ

セイコーエプソン製の、次のプリンタで使用できます。

- MC-5000/-7000/-9000
- PM-5000C/-7000C/-9000C
- MJ-6000C/-8000C
- EM-900C
- LP-8200C/-8300C/-8500C/-3000C

## コンピュータとオペレーティングシステム

IEEE1394に対応したコンピュータと、オペレーティングシステムが必要で

コンピュータ	オペレーティングシステム	必要な条件
Windows環境の コンピュータ	Windows Me Windows2000	コンピュータのメーカーにより、 IEEE1394の動作が保証されているコ ンピュータ。
アップル社 Macintoshシリーズ	Mac OS 8.6.X Mac OS 9.X	アップルコンピュータ社により、 IEEE1394ポート(FireWireポート)の 動作が保証されているMacintoshシ リーズ。

## インストールが必要なソフトウェア

本製品を装着したプリンタを使用するには、IEEE1394プリンタデバイスと、プリンタドライバのインストールが必要です。プリンタの機種によっては、プリンタに同梱のCD-ROMからインストールが必要になります。

### ● Windows Me の場合

どのプリンタも、本製品に同梱のCD-ROMからインストールします。

プリンタの機種によってインストール方法が異なります。

LP-8300C/-8500C/-3000C PM-7000C MC-5000/-7000/-9000	セットアッププログラム(Setup.exe)を起動してインストールします。
LP-8200C PM-5000C/-9000C MJ-6000C/-8000C EM-900C	Windows Meのプラグアンドプレイ機能を使用してインストールします。

### ● Windows2000 の場合

プリンタの機種によっては、プリンタに同梱のCD-ROMから、本書に記載の手順でインストールする必要があります。

PM-5000C/-7000C/-9000C MJ-6000C/-8000C EM-900C LP-8200C	本製品に同梱のCD-ROMからインストールします。
MC-5000/-7000/-9000 LP-8300C/-8500C/-3000C	プリンタに同梱のCD-ROMからインストールします。 インストールの手順は本書に従ってください。

## ● Macintosh の場合

プリンタの機種によっては、プリンタに同梱の CD-ROM から、本書に記載の手順でインストールする必要があります。

PM-5000C/-9000C MJ-6000C/-8000C	本製品に同梱の CD-ROM からインストールします。
MC-5000/-7000/-9000 PM-7000C EM-900C LP-8200C/-8300C/-8500C/ -3000C	プリンタに同梱の CD-ROM からインストールします。 インストールの手順は本書に従ってください。

## インターフェイスケーブル

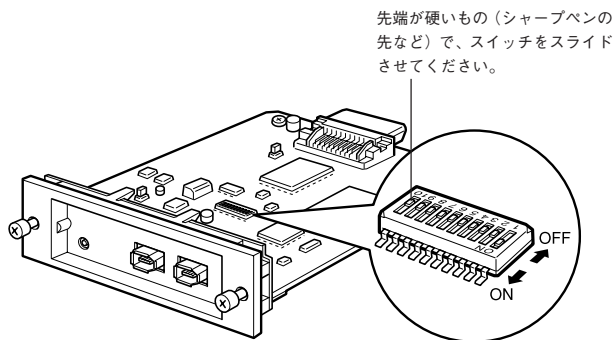
インターフェイスカードの IEEE1394 コネクタは 6 ピンです。  
接続には、次の 6 ピン - 6 ピンのケーブルを使用してください。

- 本製品に同梱の IEEE1394 インターフェイスケーブル
- 別売りの IEEE1394 インターフェイスケーブル (型番: FWCB1)

# インターフェイスカードの設定

インターフェイスカードをプリンタに装着する前に、インターフェイスカード上のスイッチの設定を確認してください。

## ディップスイッチ SWD1



SWDNo.	機能	ON	OFF	出荷時設定
1	ON固定	固定	—	ON
2	OFF固定	—	固定	OFF
3	OFF固定	—	固定	OFF
4	OFF固定	—	固定	OFF
5	OFF固定	—	固定	OFF
6	未使用	—	—	OFF
7	未使用	—	—	OFF
8	未使用	—	—	OFF
9	セルフテスト	セルフテスト実行	通常の受信処理	OFF
10	動作モード	固定	—	ON

### ①SWD1-1～1-8

これらのスイッチは、常に出荷時設定のままで使用してください。

### ②SWD1-9

通常の印刷を行う場合、本スイッチはOFF（出荷時設定）で使用します。

インターフェイスカードのセルフテストを行う場合のみ、本スイッチをONにしてください。

セルフテストの方法については、本書「セルフテスト」(55ページ)を参照してください。

### ③SWD1-10

インターフェイスカードが動作するためのコマンドモードを設定します。

本スイッチは、必ずONにしてください。



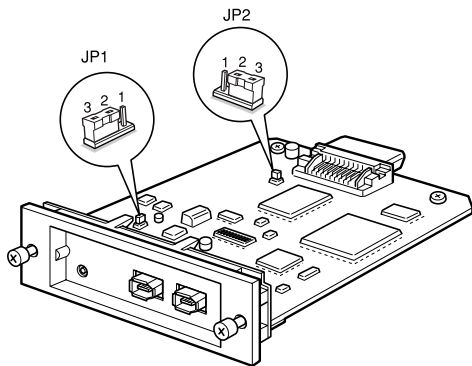
注意

プリンタに装着しているインターフェイスカードのディップスイッチの設定を変更する場合、インターフェイスカードの着脱は、必ずプリンタの電源をオフにして、電源ケーブルやインターフェイスケーブルを取り外して行ってください。

変更した設定は、インターフェイスカードをプリンタに装着後、プリンタの電源をオンにした時点から有効になります。

## ジャンプスイッチ

ジャンプスイッチ JP1/JP2 は、設定を変更する必要はありません。  
下図の設定になっていることを確認してください。



# インターフェイスカードの装着

インターフェイスカードは、プリンタのオプションインターフェイスカード用スロットに装着します。

スロットの位置や装着手順は、プリンタの機種により異なります。プリンタの取扱説明書も参照してください。



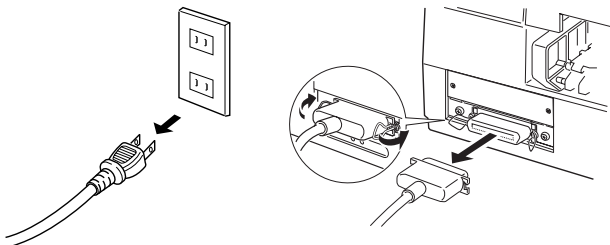
注意

インターフェイスカードの装着/取り外しを行う前に、必ず次の作業を行ってください。

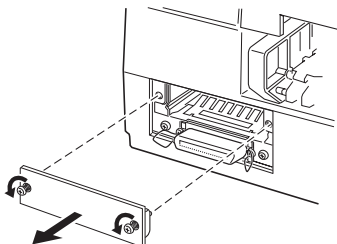
- 必ずプリンタの電源をオフにしてください。
- プリンタの電源ケーブルをコンセントから抜いてください。
- プリンタのインターフェイスケーブルをプリンタから外してください。

- 1 プリンタが印刷中でないことを確認してから、プリンタの電源をオフにします。

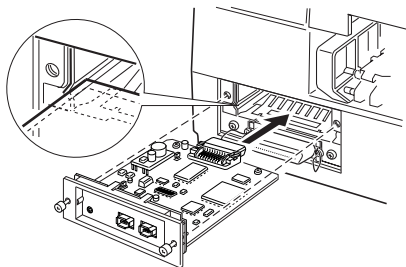
電源ケーブルをコンセントから抜き、プリンタのインターフェイスケーブルも取り外します。



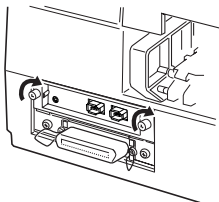
- 2 プリンタのインターフェイスカード用スロットのコネクタカバーを取り外します。



- 3 インターフェイスカードの左右の端を、スロット内部の溝に合わせ、まっすぐに差し込みます。  
スロット奥のコネクタに、インターフェイスカード先端のコネクタが差し込まれる手ごたえがあるまで差し込んでください。



4 ネジ (2本) で、インターフェイスカードを固定します。



## コンピュータとプリンタの接続

コンピュータの IEEE1394 コネクタと、インターフェイスカードの IEEE1394 コネクタを、本製品に同梱のインターフェイスケーブルで接続します。



ポイント

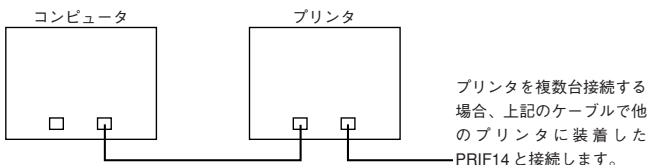
インターフェイスカードのIEEE1394コネクタは、ピン数が6ピンの仕様です。

インターフェイスカードとの接続には、両端のコネクタが6ピン-6ピンのインターフェイスケーブルが必要になります。

本製品に同梱のケーブルか、別売りのケーブル（型番：FWCB1）を使用してください。

コンピュータと、インターフェイスカードを装着したプリンタとの接続形態は次のようになります。

アップルコンピュータ社 Macintosh シリーズの場合、FireWire ポートに接続してください。



ポイント

- PRIF14 を装着したプリンタを接続する IEEE1394 バス上には、Windows 2000 のコンピュータを 2 台以上接続しないでください。また、Windows Me のコンピュータも 2 台以上接続しないでください。

- PRIF14 を装着したプリンタを接続する IEEE1394 のバス上には、Windows Me のコンピュータと Windows 2000 のコンピュータと Macintosh を混在させないでください。

# Windows2000 用ドライバのインストール

## インストールの注意事項（必ずお読みください）

### ●プリンタソフトウェアのインストール方法について

Windows2000 用プリンタソフトウェアのインストールは、必ず本書に記載の手順で行ってください。

本書以外の方法でインストールした場合、プリンタドライバや IEEE1394 プリンタデバイスが正しくインストールされません。

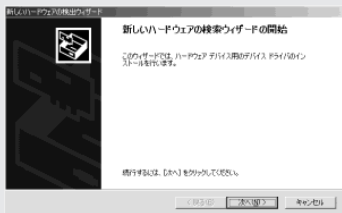
### ●プリンタとコンピュータの電源について

インストールを始める前に、必ずプリンタとコンピュータの電源がオフになっていることを確認してください。

プリンタとコンピュータがケーブルで接続されていることも確認してください。

プリンタの電源がオンになっていると、次の画面が表示されます。この画面が表示された場合は、[キャンセル] ボタンを2回クリックして画面を閉じ、プリンタの電源をオフにしてから次の手順に進んでください。

（この画面は [キャンセル] ボタンを1回押すと、一旦閉じた後、再度表示されます。もう一度 [キャンセル] ボタンを押すと完全に閉じます。）

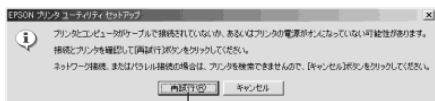


## ●インストール中にエラーメッセージが表示された場合

インストールの途中で、P17の手順7に記載している画面が表示されてから約60秒以内にインストールが完了しないと、次のメッセージが表示される場合があります。

このメッセージが表示された場合は、必ず手順8～13までを行い、その後で[再試行] ボタンをクリックしてください。

[再試行] ボタンをクリックすると、手順7からインストールをやり直すことができます。



クリック

## ●インストール方法をまちがえた場合

本書に記載の手順でインストール中に、クリックするボタンをまちがえる等、誤った操作をした場合や、インストールを中断した場合、プリンタソフトウェアが正しくインストールされません。この場合は、本書「トラブルシューティング (Windows2000)」、「アンインストール方法 (Windows2000)」を参照して、正しくインストールされていないプリンタソフトウェアを削除した後、再度インストールを行ってください。

## ●本書P2に記載のないプリンタの場合

本製品が使用可能なプリンタで、本書P2に記載されていない機種の場合、プリンタに同梱のCD-ROMをコンピュータにセットして、本書に記載の手順でインストールしてください。

## インストール手順 (Windows2000)

以下の説明では、プリンタがEM-900Cの場合を例にしています。

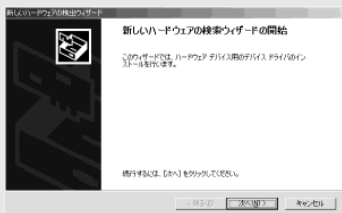
- 1 プリンタの電源がオフになっていることを確認します。  
コンピュータの電源もオフにしてください。  
操作パネルの電源が消えている状態がオフです。  
コンピュータとプリンタを、ケーブルで接続してください。

プリンタの電源は、必ずオフにしてインストールを始めてください。  
手順7の画面①が表示されるまで、プリンタの電源をオンにしないでください。

- 2 コンピュータの電源をオンにして、Windows2000を起動します。  
Windows2000以外のアプリケーションソフトが起動した場合は、アプリケーションソフトを終了してください。

プリンタの電源がオンになっていると、次の画面が表示されます。  
この画面が表示された場合は、[キャンセル] ボタンを2回クリックして画面を閉じ、プリンタの電源をオフにしてから次の手順に進んでください。

(この画面は [キャンセル] ボタンを1回押すと、一旦閉じた後、再度表示されます。もう一度 [キャンセル] ボタンを押すと完全に閉じます。)



- 3 本製品に同梱の CD-ROM をコンピュータにセットします。
- 4 次の画面が表示されたら、[ドライバ・ユーティリティのインストール] をダブルクリックします。

画面が表示されないときは、Windows2000 の画面で [マイコンピュータ] をダブルクリックし、画面中の CD-ROM ドライブのアイコンをダブルクリックしてください。



ダブルクリック

- 5 インストールしたいプリンタの型番をダブルクリックし、表示される画面の指示に従い操作すると、プリンタドライバのインストールが行われます。

ユーティリティソフト：EPSON プリンタウィンドウ!3 が添付されているプリンタの場合、プリンタドライバのインストールに続いて、EPSON プリンタウィンドウ!3 をインストールするメッセージが表示される場合があります。

この場合は、[OK] ボタンを押して作業を進めてください。

EPSON プリンタウィンドウ!3 については、プリンタ側の取扱説明書を参照してください。

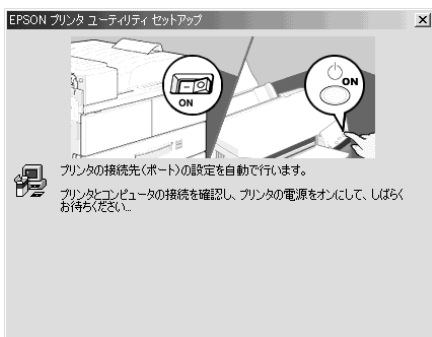
(EPSON プリンタウィンドウ!2 が添付されているプリンタの場合、この画面は表示されません。)

- 6 プリンタドライバのインストールが完了すると、次ページの画面が表示されます。

- 7 プリンタドライバのインストールが完了すると、次の画面①が表示されます。画面①が表示されたら、プリンタの電源をオンにします。

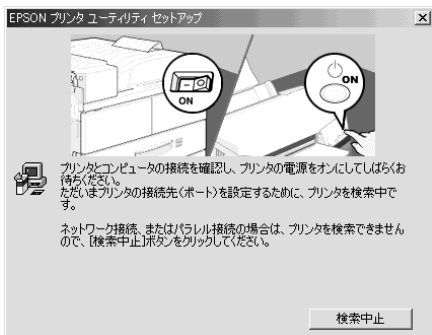
### 画面①

(この画面が表示されたら、プリンタの電源をオンにしてください。)



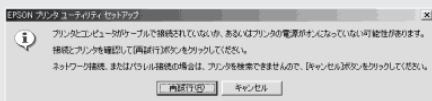
### 画面②

(プリンタの機種により、この画面が表示される場合があります。)

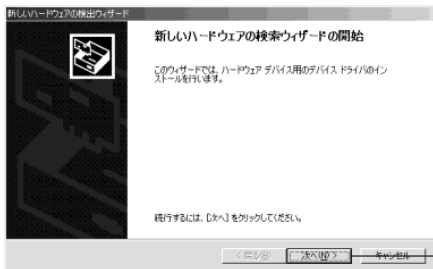


前ページの画面①または②は、約 60 秒間表示されます。この画面が表示されている間にIEEE1394プリンタデバイスのインストールが完了しないと、次のメッセージが表示される場合があります。

このメッセージが表示された場合は、必ず手順 8～13 までを行い、その後で [再試行] ボタンをクリックしてください。[再試行] ボタンをクリックすると、手順 7 からインストールをやり直すことができます。



- 8 プリンタの電源をオンにすると、次の画面が表示されます。  
[次へ] ボタンをクリックしてください。



この画面が表示されない場合、プリンタの電源はオンのまま、プリンタのケーブルをコンピュータから外し、数秒間待って接続すると画面が表示されます。

必ず手順 8～13 までを行い、その後で上記枠内の画面の [再試行] ボタンをクリックして、インストールをやり直してください。

9 次の画面が表示されます。

「デバイスに最適なドライバを検索する (推奨)」が選択されていることを確認して、[次へ] ボタンをクリックしてください。



クリック

10 次の画面が表示されます。

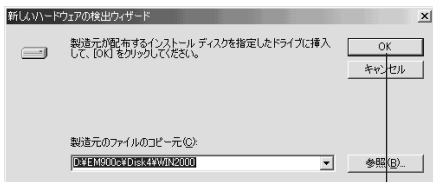
「場所を指定」を選択して、[次へ] ボタンをクリックしてください。



クリック

11 次の画面が表示されます。

インストールするプリンタデバイスの場所を、「CD-ROMのドライブ名≪WIN 2000≫」と入力して、[OK] ボタンをクリックしてください。



クリック

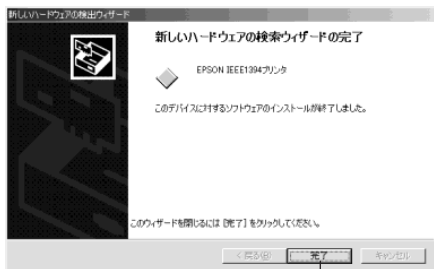
12 次の画面が表示されます。

[次へ] ボタンをクリックしてください。インストールが行われます。



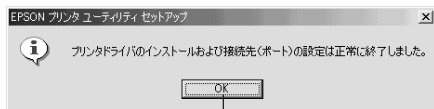
クリック

- 13 インストールが終了すると、次の画面が表示されます。  
[完了] ボタンをクリックしてください。



クリック

- 14 すべての処理が正常に終了すると、次の画面が表示されます。  
[OK] ボタンをクリックして、終了してください。



クリック

ユーティリティソフト：EPSON プリンタウィンドウ!2が添付されているプリンタの場合、プリンタドライバのインストールに続いて、EPSON プリンタウィンドウ!2 をインストールするメッセージが表示される場合があります。

この場合は、[OK] ボタンを押して作業を進めてください。

EPSON プリンタウィンドウ!2については、プリンタ側の取扱説明書を参照してください。

(EPSON プリンタウィンドウ!3が添付されているプリンタの場合、この画面は表示されません。)

## トラブルシューティング (Windows2000)

本製品を装着したプリンタが使用できない場合は、次の点を確認してください。

### ●プリンタドライバの確認と対処方法

- 1 Windows2000の画面で[スタート] ボタンをクリックし、[設定]-[プリンタ] をクリックします。
- 2 画面に表示されるプリンタの中に、「EPSON EM-900C」のように「EPSON プリンタの型番」のアイコンが表示されていれば、プリンタドライバが正常にインストールされています。

画面に表示されるプリンタの中に、「EPSON EM-900C ESC/P R」のように「EPSON プリンタの型番 ESC/P R」のアイコンが表示されている場合、Microsoft製のプリンタドライバがインストールされていることがあります。

この場合は、次のようにしてください。

### ● Microsoft社製のプリンタドライバのみがインストールされている場合

Windows2000の画面で[スタート] ボタンをクリックし、[設定]-[プリンタ]をクリックして、画面に表示されるプリンタの中から、Microsoft社製のプリンタドライバ（名前の最後にESC/P Rが付いているもの）のアイコンを選択、削除します。

続いて本書「アンインストール方法 (Windows2000)」を参照して、「EPSON IEEE1394 プリンタデバイス」を削除してください。

その後、本書「インストール手順 (Windows2000)」を参照して、再度インストールしてください。

- EPSON 製のプリンタドライバと、Microsoft 社製のプリンタドライバが両方インストールされている場合

本書「アンインストール方法 (Windows2000)」を参照して、「EPSON プリンタドライバ・ユーティリティ」から両方のプリンタドライバを削除し、続いて「EPSON IEEE1394 プリンタデバイス」を削除してください。

その後、本書「インストール手順 (Windows2000)」を参照して、再度インストールしてください。

EPSON 製のプリンタドライバが、プリンタポートに正しく設定されている場合は、Microsoft 社製のプリンタドライバのみ削除してください。

### ● プリンタポートの確認と対処方法

- 1 Windows2000の画面で [スタート] ボタンをクリックし、[設定]-[プリンタ] をクリックします。
- 2 画面に表示されるプリンタの中から、インストールしたプリンタのアイコンを右クリックし、表示されるメニューから [プロパティ] をクリックします。
- 3 表示される画面の [ポート] タブをクリックします。

- 4 [ポート] 画面で、「EP1394\_xxx」ポートがあり、「EPSON EM-900C」のように「EPSON プリンタの型番」だけが表示されている場合は、ポートが正しく設定されています。



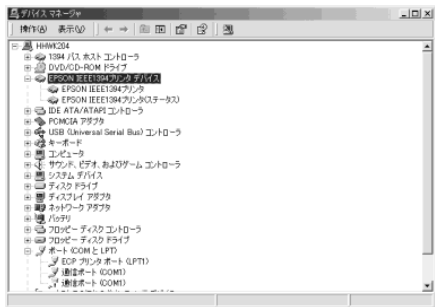
「LPT1」ポートに「EPSON プリンタの型番」と表示されている場合、そのプリンタのポートを「EP1394\_xxx」に変更してください。また「EP1394\_001」ポートに「EPSON プリンタの型番 ESC/P R」と表示されている場合は、ポートが正しく設定されていません。

本書「アンインストール方法 (Windows2000)」を参照して、「EPSON プリンタドライバ・ユーティリティ」からプリンタドライバを削除し、続いて「EPSON IEEE1394 プリンタデバイス」を削除してください。

その後、本書「インストール手順 (Windows2000)」を参照して、再度インストールしてください。

## ● EPSON IEEE1394 プリンタデバイスの確認と対処方法

- 1 Windows2000の画面で[スタート]ボタンをクリックし、[設定]-[コントロールパネル]をクリックします。
- 2 コントロールパネルの画面で[システム]をダブルクリックします。
- 3 システムの画面で[ハードウェア]タブをクリックし、画面中の[デバイスマネージャ]をクリックします。
- 4 デバイスマネージャの表示の中に、下図のようにEPSON IEEE1394 プリンタデバイスが追加されていれば、正常にインストールされています。  
「EPSON IEEE1394プリンタデバイス」の下に、「EPSON IEEE1394 プリンタ」と「EPSON IEEE1394 プリンタ (ステータス)」があることも確認してください。



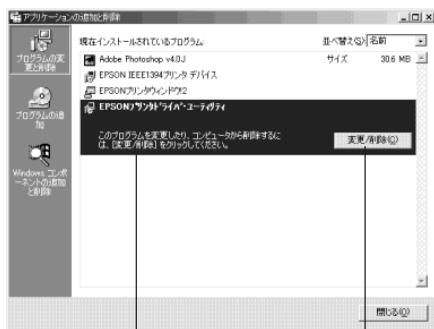
上図と異なり、EPSON IEEE1394プリンタデバイスが表示されていない場合は、本書「アンインストール方法 (Windows2000)」を参照して、「EPSON プリンタドライバ・ユーティリティ」からプリンタドライバを削除してください。

## アンインストール方法 (Windows2000)

インストールが正しく行われなかった場合、再インストールの前に、プリンタドライバとIEEE1394プリンタデバイスをアンインストールする必要があります。

アンインストールの手順は次のとおりです。

- 1 プリンタの電源をオフにします。
- 2 Windows2000の画面で [スタート] ボタンをクリックし、[設定] - [コントロールパネル] をクリックします。
- 3 コントロールパネルの画面で、[アプリケーションの追加と削除] をダブルクリックします。
- 4 アプリケーションの追加と削除の画面で、[EPSONプリンタドライバ・ユーティリティ] を選択し、[変更/削除] をクリックします。



①選択し

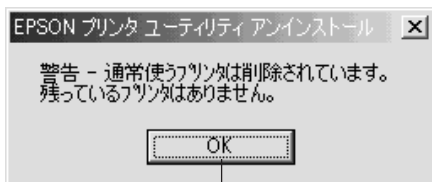
②クリック

- 5 削除するプリンタのアイコンをクリックし、[OK] ボタンをクリックします。

同じプリンタのアイコンで、「EPSON プリンタの型番」という名前のものと「EPSON プリンタの型番 ESC/P R」という名前のものがある場合は、両方とも削除してください。



- 6 表示されるメッセージに従って、作業を進めます。  
途中で、次のような警告のメッセージが表示される場合がありますが、[OK] ボタンをクリックして作業を進めてください。



クリック

- 7 アプリケーションの追加と削除の画面で、[EPSON IEEE1394 プリ  
ンタデバイス] を選択し、[変更/削除] ボタンをクリックします。  
[EPSON IEEE1394 プリントデバイス] がない場合は、削除の必要  
はないため、[閉じる] ボタンをクリックして終了してください。



- 8 表示されるメッセージに従って作業を進めます。
- 9 削除が完了したら、[閉じる] ボタンをクリックして終了します。

# Windows Me用ドライバのインストール

## インストールの注意事項（必ずお読みください）

### ●プリンタの機種とインストール方法について

Windows Meで使用する場合、プリンタの機種によってインストール方法が異なります。

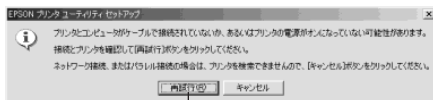
下表を参照して、間違えないよう注意してください。

プリンタ	インストール方法
LP-8300C/-8500C/-3000C PM-7000C MC-5000/-7000/-9000	セットアッププログラム(Setup.exe)を起動してインストールします。
LP-8200C PM-5000C/-9000C MJ-6000C/-8000C EM-900C	Windows Meのプラグアンドプレイ機能を使用してインストールします。

### ●インストール中にエラーメッセージが表示された場合

インストールの途中で、P33の手順7に記載している画面が表示されてから約60秒以内にインストールが完了しないと、次のメッセージが表示される場合があります。

このメッセージが表示された場合は、プリンタの電源がオンになっているか、正しく接続されているかを確認して、[再試行] ボタンをクリックして、インストールをやり直してください。



クリック

## ●インストール方法をまちがえた場合

本書に記載の手順でインストール中に、クリックするボタンをまちがえる等、誤った操作をした場合や、インストールを中断した場合、プリンタソフトウェアが正しくインストールされません。この場合は、本書「トラブルシューティング (Windows Me)」、「アンインストール方法 (Windows Me)」を参照して、正しくインストールされていないプリンタソフトウェアを削除した後、再度インストールを行ってください。

## セットアッププログラムによるインストール (Windows Me)

次のプリンタの場合、Windows Meで使用するには、セットアッププログラム (SETUP.EXE) を起動してインストールを行います。

- LP-8300C/-8500C/-3000C
- PM-7000C
- MC-5000/-7000/-9000



ポイント

- 上記以外のプリンタの場合、インストール方法は「プラグアンドプレイ機能によるインストール」(Windows Me) を参照してください。
- セットアッププログラムによるインストールの場合、はじめにプリンタの電源をオフにして作業を開始し、手順7の画面が表示されるまで電源をオンにしないでください。

- 1 プリンタとコンピュータの電源をオフにします。  
操作パネルの電源が消えている状態がオフです。
- 2 プリンタとコンピュータを、ケーブルで接続します。

ここでは、プリンタとコンピュータの電源はオフのままにしてください。

- 3 コンピュータの電源をオンにして、Windows Me を起動します。  
Windows Me 以外のアプリケーションソフトが起動した場合は、アプリケーションソフトを終了してください。

- プリンタの電源は、手順7の画面が表示されるまでオフのままにしてください。
- プリンタの電源がオンになっていると、次の画面が表示されます。

この画面が表示された場合は、[キャンセル]ボタンをクリックして画面を閉じ、プリンタの電源をオフにしてから次の手順に進んでください。



- 4 本製品に同梱の CD-ROM をコンピュータにセットします。

- 5 次の画面が表示されたら、[ドライバ・ユーティリティのインストール] をダブルクリックします。

画面が表示されないときは、Windows Meの画面で[マイコンピュータ] をダブルクリックし、画面中のCD-ROMドライブのアイコンをダブルクリックしてください。



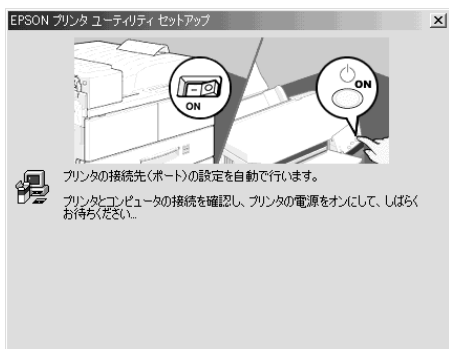
ダブルクリック

- 6 表示される画面で、インストールしたいプリンタの型番をダブルクリックし、表示される指示に従い操作すると、プリンタドライバのインストールが行われます。

- 7 プリンタドライバのインストールが完了すると、次の画面が表示されます。

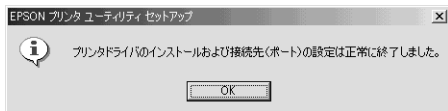
この画面が表示されたら、プリンタの電源をオンにしてください。プリンタの電源をオンにすると、IEEE1394 プリンタデバイスのインストールが自動的に行われます。

プリンタが動作可能になるのに時間がかかり、エラーが表示された場合、プリンタが動作可能な状態になっていることを確認して、[再試行] ボタンをクリックしてください。



- 8 プリンタドライバと、IEEE1394 プリンタデバイスのインストールが完了すると、次のメッセージが表示されます。

このメッセージが表示されたら、[OK] ボタンをクリックして、インストール作業を完了してください。



- 9 続いて、EPSON プリンタウィンドウ!3 をインストールするメッセージが表示されます。[OK] ボタンをクリックして、プリンタ側の取扱説明書を参照して作業を進めてください。

## プラグアンドプレイ機能によるインストール (Windows Me)

次のプリンタの場合、Windows Me で使用するには、Windows Me のプラグアンドプレイ機能によるインストールが必要になります。

- LP-8200C
- PM-5000C/-9000C
- MJ-6000C/-8000C
- EM-900C



ポイント

- 上記以外のプリンタの場合、インストール方法は「セットアッププログラムによるインストール」(Windows Me) を参照してください。
- プラグアンドプレイ機能によるインストールの場合、Windows Me ははじめに IEEE1394 I/F を見つけて「新しいハードウェアの追加ウィザード」画面を表示するため、その画面から IEEE1394 プリンタデバイスをインストールします。  
IEEE1394 プリンタデバイスのインストールが終わると、続いてプリンタを見つけ、同様の手順でプリンタドライバをインストールします。
- IEEE1394 プリンタデバイスを一度インストールしている場合、「新しいハードウェアの追加ウィザード」画面から、プリンタドライバのみインストールすることになります。

- 1 プリンタとコンピュータの電源をオフにします。  
操作パネルの電源が消えている状態がオフです。
- 2 プリンタとコンピュータを、ケーブルで接続します。
- 3 プリンタとコンピュータの電源をオンにします。
- 4 Windows Meが起動すると、プラグアンドプレイ機能により「新しいハードウェアの追加ウィザード」画面が表示されます。  
他のアプリケーションソフトが起動した場合は、そのアプリケーションソフトを終了してください。

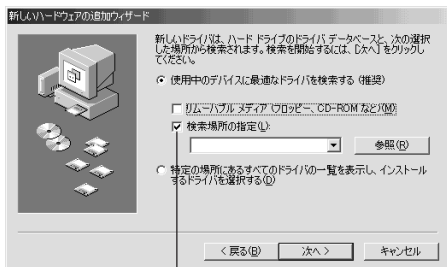


- 5 [ドライバの場所を指定する] をクリックして、[次へ] ボタンをクリックします。



- ①クリックして      ②クリックします

- 6 次の画面が表示されます。  
[使用中のデバイスに最適なドライバを検索する] の [検索場所の指定] をクリックしてください。



クリックします

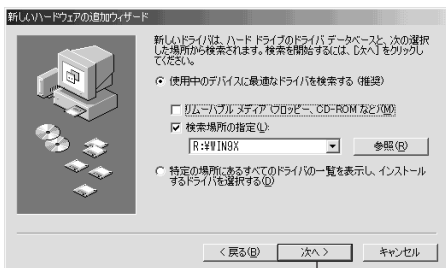
- 7 本製品に同梱の CD-ROM をコンピュータにセットします。

- 8 手順6の画面で、IEEE1394 プリンタデバイスが登録されている、CD-ROM 中のフォルダ名を指定します。  
フォルダ名を入力する場合は、次の書式で入力します。  
CD-ROM のドライブ名：¥WIN9X



手順6の画面で [参照] ボタンをクリックし、標示される画面で CD-ROM のアイコンをダブルクリック、続いて [Win9X] フォルダをダブルクリックし、[OK] ボタンをクリックして、フォルダ名を指定することもできます。

- 9 [次へ] ボタンをクリックします。  
[次へ] ボタンをクリックすると、IEEE1394プリンタデバイスの検索が始まります。



クリックします

- 10 次の画面で、[次へ] ボタンをクリックします。  
クリックすると、IEEE1394プリンタデバイスのインストールが始まります。



クリックします

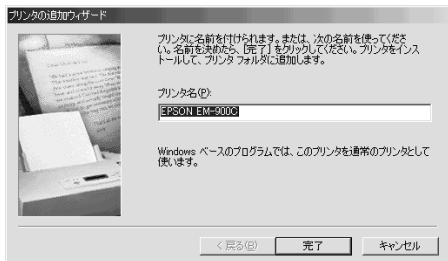
- 11 IEEE1394 プリンタデバイスのインストールが完了すると、プラグアンドプレイ機能によりプリンタドライバが検索され、次の画面が表示されます。

[次へ] ボタンをクリックしてください。



- 12 次の画面が表示されます。

プリンタの名前を確認して、[完了] ボタンをクリックすると、プリンタドライバのインストールは終了です。終了のメッセージが表示された場合は、[OK] ボタンをクリックしてください。



- 13 続いて、EPSON プリンタウィンドウ!2 をインストールするメッセージが表示されます。[OK] ボタンをクリックして、プリンタ側の取扱説明書を参照して作業を進めてください。なお、プリンタは作業終了後、コンピュータを再起動した後に、使用可能になります。

## トラブルシューティング (Windows Me)

本製品を装着したプリンタが使用できない場合は、次の点を確認してください。

### ●プリンタポートの確認と対処方法

- 1 Windows Meの画面で [スタート] ボタンをクリックし、[設定] - [プリンタ] をクリックします。
- 2 画面に表示されるプリンタの中から、インストールしたプリンタのアイコンを右クリックし、表示されるメニューから [プロパティ] をクリックします。
- 3 表示される画面の [詳細] タブをクリックします。

- 4 [詳細] 画面で、「印刷先のポート」に「EP1394\_xxx」ポートがあり、「印刷に使用するドライバ」に「EPSON EM-900C」のように「EPSON プリンタの型番」だけが表示されていれば、ポートが正しく設定されています。



正しく設定されていない場合は、本書「アンインストール方法 (Windows Me)」を参照して、「EPSON プリンタドライバ・ユーティリティ」からプリンタドライバを削除し、続いて「EPSON IEEE1394 プリンタデバイス」を削除してください。その後、本書「インストール手順 (Windows Me)」を参照して、再度インストールしてください。

## ● EPSON IEEE1394 プリンタデバイスの確認と対処方法

- 1 Windows Meの画面で [スタート] ボタンをクリックし、[設定] - [コントロールパネル] をクリックします。
- 2 コントロールパネルの画面で[システム]をダブルクリックします。
- 3 システムの画面で [デバイスマネージャ] をクリックします。
- 4 デバイスマネージャの表示の中に、下図のように EPSON IEEE1394 プリンタデバイスが追加されていれば、正常にインストールされています。  
「EPSON IEEE1394 プリンタデバイス」の下に、「EPSON IEEE1394 プリンタ」と「EPSON IEEE1394 プリンタ (ステータス)」があることも確認してください。



上図と異なり、EPSON IEEE1394 プリンタデバイスが表示されていない場合は、本書「アンインストール方法 (Windows Me)」を参照して、「EPSON プリンタドライバ・ユーティリティ」からプリンタドライバを削除してください。  
その後、本書「インストール手順 (Windows Me)」を参照して、再度インストールしてください。

## アンインストール方法 (Windows Me)

インストールが正しく行われなかった場合、再インストールの前に、プリンタドライバと IEEE1394 プリンタデバイス、EPSON プリンタウィンドウ<sup>2</sup>またはEPSONプリンタウィンドウ<sup>3</sup>をアンインストールする必要があります。

アンインストールの手順は次のとおりです。

- 1 プリンタの電源をオフにします。
- 2 Windows Me のタスクバー右端に表示されているアイコンの内、PC カードと矢印の形のアイコン (ホットプラグアイコン) をダブルクリックします。



- 3 表示される「新しいハードウェアの取り外し」画面で、「EPSON IEEE1394 プリンタ」と「EPSON IEEE1394 プリンタ (ステータス)」の2つを [停止] にして、画面を閉じます。
- 4 Windows Me の画面で [スタート] ボタンをクリックし、[設定] - [コントロールパネル] をクリックします。
- 5 コントロールパネルの画面で、[アプリケーションの追加と削除] をダブルクリックします。

- 6 アプリケーションの追加と削除の画面で、[EPSONプリンタドライバ・ユーティリティ] を選択し、[追加/削除] をクリックします。



- 7 削除するプリンタのアイコンをクリックし、[OK] ボタンをクリックします。



- 8 表示されるメッセージに従って、作業を進めます。
- 9 アプリケーションの追加と削除の画面で、[EPSON IEEE1394 プリ  
ンタデバイス]を選択し、[追加と削除]ボタンをクリックします。  
[EPSON IEEE1394 プリントデバイス]がない場合は、削除の必要  
はないため、[OK] ボタンをクリックして終了してください。



- 10 表示されるメッセージに従って作業を進めます。
- 11 EPSON プリンタウィンドウ<sup>!2</sup>、またはEPSON プリンタウィンドウ<sup>!3</sup>をインストールしている場合は、上記の画面にその名前が表示されますので、手順9と同様にして削除します。
- 12 削除が完了したら、[OK] ボタンをクリックして終了します。

# Macintosh 用ドライバのインストール

アップルコンピュータ社Macintoshシリーズでインターフェイスカードを装着したプリンタを使用する場合、プリンタによってインストールするドライバが異なります。

## ● PM-5000C/-9000C、MJ-6000C/-8000C の場合

本製品に同梱のCD-ROMから、本書の記載に従って、プリンタドライバのインストールと、プリンタドライバの選択を行ってください。

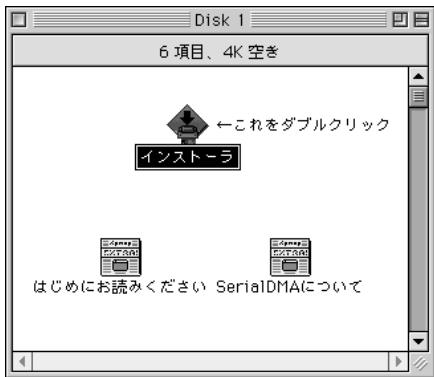
## ● 上記以外のプリンタの場合

これらのプリンタドライバは、本製品には同梱されていません。プリンタに同梱のCD-ROMから、プリンタに同梱の取扱説明書を参照して、プリンタドライバのインストールを行い、本書の「プリンタドライバの選択」を参照してプリンタドライバの選択を行ってください。

## インストール

- 1 コンピュータの電源をオンにします。
- 2 本製品に同梱のCD-ROMを、コンピュータのCD-ROMドライブにセットします。
- 3 ウィンドウ中に表示されるプリンタの一覧から、インターフェイスカードを装着したプリンタのアイコンをダブルクリックします。

- 4 CD-ROMのウィンドウが開きます。ウィンドウ中に表示される [インストーラ] アイコンをダブルクリックしてください。



- 5 次の画面が表示されたら [続行] ボタンをクリックします。



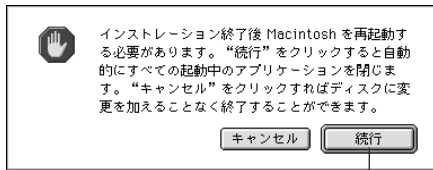
クリックします

- 6 「インストーラ」画面の左上に「簡易インストール」と表示されていることを確認し、左下の「インストールする場所」でプリンタドライバのインストール先を確認して、[インストール] ボタンをクリックします。  
プリンタドライバのインストールが実行されます。



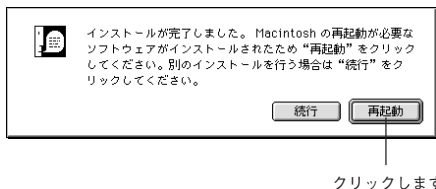
クリックします

- 7 次の画面のメッセージを確認し、問題がなければ [続行] ボタンをクリックします。



クリックします

- 8 プリンタドライバのインストールが実行されます。インストール途中でメッセージのウィンドウが表示された場合は、[OK] ボタンをクリックして処理を続けてください。
- 9 [再起動] ボタンをクリックします。

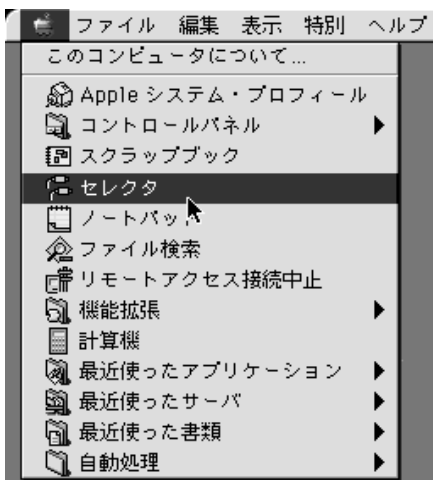


以上でプリンタドライバのインストールは終了です。続いてプリンタドライバの選択を行ってください。

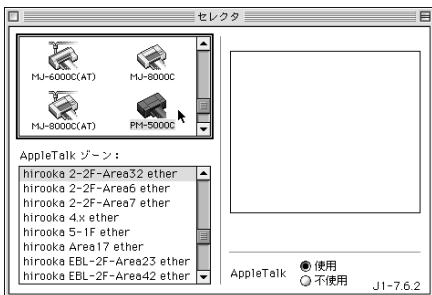
## プリンタドライバの選択

以下の作業は、プリンタドライバをインストールした後、インターフェイスカードを装着したプリンタをコンピュータに接続して行ってください。

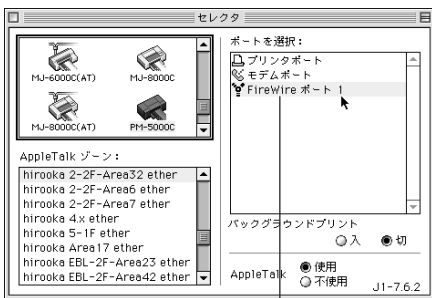
- 1 プリンタの電源スイッチをオンにします。
- 2 コンピュータの電源をオンにして、Macintosh のアップルメニューから、「セレクト」を選択して開きます。



- 3 インターフェイスカードを装着したプリンタのアイコンをクリックします。



- 4 プリンタを接続したFireWireポートのアイコンをクリックして選択します。



クリックします

- 5 「バックグラウンドプリント」を、「入」/「切」のどちらかに設定します。  
「入」に設定すると、印刷中もアプリケーションソフトでの別の作業ができます。



どちらかを選択します

- 6 セクタウィンドウのクローズボックス (ウィンドウ左上の□) をクリックして、セクタを終了します。

## EPSON Monitor3 について

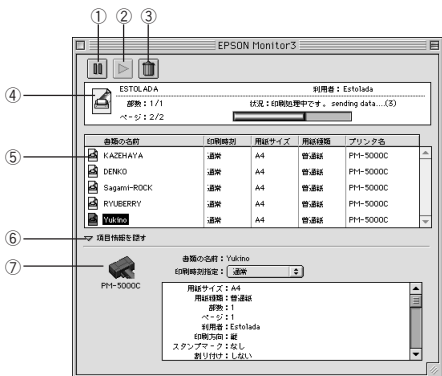
EPSON Monitor3は、印刷作業をバックグラウンドで行うためのプログラムです。




本インターフェイスカードに同梱のプリンタドライバをインストールすると、EPSON Monitor3も同時にインストールされます。

コンピュータにEPSON Monitor2 (EPSON Monitor3の旧バージョン)がインストールされている場合、EPSON Monitor3にアップデートされます。

EPSON Monitor3は、バックグラウンドで印刷作業を行うほかに、書類を印刷する順番も管理しています。そのため、現在印刷している書類はもちろんのこと、これから印刷される書類を確認したり、印刷を中止することができます。EPSON Monitor3は、印刷中に画面右上のアプリケーションメニューから「EPSON Monitor3」を選択すると、ウインドウを開くことができます。

印刷していないときは、機能拡張フォルダにある「EPSON Monitor3」アイコンをダブルクリックすることで開くことができます。



- ①  : 印刷中の書類、または印刷待ちの書類を保留状態にします。
- ②  : 保留状態を解除します。
- ③  : 印刷中の書類、または印刷待ちの書類を削除します。印刷中の書類を選択した場合は、印刷停止確認ダイアログが開きます。
- ④ 状態表示部 : 印刷中の書類の名称や進行状況などを表示します。
- ⑤ スプールファイルリスト : 印刷待ちの書類を表示します。
- ⑥ 「項目情報を隠す/表示」 : 項目情報（画面下部の表示）の表示/非表示を切り替えます。
- ⑦ 項目情報 : 選択した書類の名称などを表示します。「印刷時刻指定」のポップアップメニューの中から「至急」「通常」「保留」を選択することができます。「至急」を選択すると他の印刷データより優先的に印刷します。

# セルフテスト

セルフテストは、本インターフェイスカードの現在のディップスイッチの設定状態、および<30>H～<39>Hの文字コード（0～9の数字）を印刷する機能です。

セルフテストを行うには、インターフェイスカード上のディップスイッチ SWD1-9 を ON にしてください。



注意

ディップスイッチの設定を変更するためにインターフェイスカードを装着/取り外す場合は、本書「インターフェイスカードの装着」（8 ページ）の注意事項と、手順 1 に示す作業を必ず守ってください。

- 1 インターフェイスカード上のディップスイッチ SWD1-9 を ON に設定し、プリンタに装着します。
- 2 プリンタの給紙装置に用紙をセットします。  
セルフテストは、2 ページ分の印刷を行います。プリンタの取扱説明書を参照して、2 枚以上の用紙をセットしてください。
- 3 プリンタの電源スイッチをオンにします。  
自動的にセルフテストが始まり、1 ページ目に現在のディップスイッチの設定状態を、2 ページ目に 0～9 の数字を印刷します。
- 4 セルフテストの印刷が完了したら、プリンタの電源をオフにして、インターフェイスカードを取り外し、ディップスイッチ SWD1-9 を OFF にして、プリンタに装着してください。



ポイント

ディップスイッチ SWD1-9 が ON のままでは、セルフテスト以外の印刷はできません。

# 基本仕様

## IEEE 1394 インターフェイス

- データ転送形式 : 半二重、Data/Strb 差動シリアル  
同期方式 : IEEE 1394-1995 準拠によるクロック同期  
エンコード/デコード : IEEE 1394-1995 準拠  
適合コネクタ : IEEE 1394-1995 準拠プラグ (標準 6 ピン)

### コネクタの信号ピン配列

#### CN1 (Port1)

ピン番号	信号名	機能
1	VP	ケーブルの電源
2	VG	ケーブルのグラウンド
3	$\overline{\text{TPB}}$	受信時のストロブ、送信時のデータ(差動ペア)
4	TPB	
5	$\overline{\text{TPA}}$	受信時のデータ、送信時のストロブ(差動ペア)
6	TPA	

#### CN2 (Port2)

ピン番号	信号名	機能
1	VP	ケーブルの電源
2	VG	ケーブルのグラウンド
3	$\overline{\text{TPB}}$	受信時のストロブ、送信時のデータ(差動ペア)
4	TPB	
5	$\overline{\text{TPA}}$	受信時のデータ、送信時のストロブ(差動ペア)
6	TPA	

LOWアクティブ信号の場合、信号名の上に横棒が入っています。





# EPSON

## ●EPSON販売のホームページ【I Love EPSON】<http://www.i-love-epson.co.jp>

各種製品情報や「マイ」シリーズの提供、サポート等に関するさまざまな情報を満載したEPSONのホームページです。  
 さらに、EPSONから購入したお客様へ、皆様からのお問い合わせの多い内容FAQとしてホームページに掲載してあります。ぜひご利用ください。  
**FAQ** <http://www.i-love-epson.co.jp/faq/>

## ●修理に関するお問い合わせ・出張修理・保守契約申込先

修理に関するお問い合わせ、出張修理、保守契約のお申し込みは、下記フィールドセンター(FC)・サービスセンター(SC)まで、ご連絡下さい。

拠点名	電話番号	住 所	管轄地域
札幌FC	(011)222-7540	〒060-0034 札幌市中央区北4条東1丁目 札幌フコク生命ビル10階	北海道全域
仙台FC	(022)214-7625	〒980-0013 仙台市青葉区北3条1-1-20 花京院スクエア19階	青森・秋田・山形・宮城・福島
松本FC	(0263)54-7302	〒309-0785 塩尻市広丘新街1880 セイコムエプソン棟 広丘事業所内EPSONシステムプラザ3階	長野・山梨
東京FC	(042)354-0750	〒183-0035 東京都府中市府中1-14-1 朝日生命府中ビル8階	東京都・神奈川・埼玉・千葉・栃木・群馬・茨城・新潟
東京FC	(0426)30-4811	〒182-0024 東京都調布市南町1-29-2 ビルディング川口4階	愛智・岐阜・三重
名古屋FC	(052)202-9510	〒460-0002 名古屋市中区丸の内1丁目15-15 名古屋フコク生命ビル4階	石川・富山・福井
静岡FC	(054)251-1260	〒420-0851 静岡市金島町11-7 三井生命静岡駅前ビル8階	大分・奈良・和歌山
金沢FC	(076)224-7084	〒920-0031 金沢市広野1-1-35 富田ビル8階	福井
大阪FC	(06)6397-0930	〒532-0003 大阪市淀川区豊津3-5-24 新大塚第一生命ビル6階	京都・滋賀
神戸FC	(078)332-9005	〒650-0034 神戸市中央区東町6-3 三宮第一生命ビル2階	山梨・山梨
京都FC	(075)255-6991	〒604-8187 京都府中京区東塩小路西入る豊里ビル435 京都豊里第一生命ビル6階	岐阜・岐阜
広島FC	(082)322-5162	〒730-0013 広島市中区中野4-4-2 三井生命広島ビル1階	徳島・香川
岡山FC	(086)323-3331	〒700-0904 岡山県山形町1-12-1 三井海上岡山ビル3階	岡山・鳥取・岡山(山形市)
福岡FC	(097)451-4728	〒760-0023 高松市南町2-3-11 豊田ビル4階	香川・愛媛・高知
福岡FC	(092)422-8625	〒812-0041 福岡市博多区多摩5-5-75 明光流通センタービル2F エプソンサービスセンター	福岡・佐賀・長門・大分
北九州FC	(093)541-3155	〒802-0003 北九州市小倉北区米町1-1 大塚生命小倉ビル6階	福岡
熊本FC	(096)325-4519	〒890-0806 熊本市花畑町12-24 フコク生命熊本ビル3階	熊本
鹿児島FC	(099)254-5913	〒890-0053 鹿児島市中央町1-8 西新井ビル3階	鹿児島・宮崎
沖縄FC	(098)1838-3301	〒900-0027 那覇市山下町5-21 沖縄流通センタービル4階	沖縄

## ●修理品送付・持ち込み・ドア to ドアサービス依頼先

お買い上げの販売店様へお持ち込み頂くか、下記修理センターまで送付願います。

拠点名	所在地	ドア to ドアサービス受付電話番号	TEL
札幌修理センター	〒060-0034 札幌市中央区北4条東1丁目 札幌フコク生命ビル10F エプソンサービスセンター		011-219-2396
松本修理センター	〒390-1243 松本市神林1563 エプソンサービスセンター	0263-66-9995 ドア to ドア専用 受付専用 365日受付可	0263-65-7560
長野修理センター	〒191-0012 東京都日野市日野947 エプソンサービスセンター		042-584-8070
福岡修理センター	〒812-0041 福岡市博多区志摩5-5-75 明光流通センタービル2F エプソンサービスセンター		092-623-8927
沖縄修理センター	〒900-0027 那覇市山下町5-21 沖縄流通センタービル2F エプソンサービスセンター		098-850-1420

※ドア to ドアサービスは修理品の引き上げからお任せで、ご指定の場所へ伺う有償サービスです。お問い合わせ・お申込は、上記修理センターへご連絡下さい。  
 ※平日(夜/土曜)連絡可能な場合もございますので、ご了承ください。【受付時間】月曜日～金曜日 9:00～17:30(祝日、弊社指定休日を除く)  
 ※修理については詳しくは、ホームページアドレス<http://www.epson-service.co.jp>をご覧ください。

## ●EPSONインフォメーションセンター 製品に関するご質問・ご相談に電話でお答えします。

・カラリオ製品専用窓口

0570-00-4116 (ナビダイヤル) ※【受付時間】月～金曜日9:00～20:00 土曜日10:00～17:00(祝日、弊社指定休日を除く)

・カラリオ製品以外のお問い合わせ窓口

札幌 (011)222-7931 仙台 (022)214-7624 東京 (042)585-8555 名古屋 (052)202-9531 大阪 (06)6399-1115 広島 (082)240-0430 福岡 (092)452-3942 【受付時間】月～金曜日9:00～20:00 土曜日10:00～17:00(祝日、弊社指定休日を除く)

※ナビダイヤルは、全国どこからでも同一の電話番号でかけることができ、NNTの電話番号サービスの名称です。

※カラリオ製品専用窓口は携帯電話・PHSからもご利用いただけます。携帯電話・PHSのお客様は、最新の「カラリオ製品以外のお問い合わせ窓口」へお電話ください。

## ●購入ガイドインフォメーション 製品の購入をお考えになっている方の専用窓口です。製品の疑問や仕様など、お気軽にご相談ください。

(042)585-8444 【受付時間】月～金曜日 9:00～17:30(祝日、弊社指定休日を除く)

カラリオ製品につきましては、「EPSONインフォメーションセンターカラリオ製品専用窓口」にお電話ください。

## ●FAX インフォメーション EPSON製品の最新情報をFAXにてお知らせします。

札幌 (011)221-7911 東京 (042)585-8500 名古屋 (052)202-9532 大阪 (06)6397-4359 福岡 (092)452-3305

## ●EPSONデジタルカレッジ(スクール)に関するお問い合わせ・お申し込み

大阪 TEL (03)5295-4169 FAX (03)5295-4168 【受付時間】月曜日～金曜日9:30～12:00/13:00～17:00(祝日、弊社指定休日を除く)

大阪 TEL (06)6634-8570 FAX (06)6634-2570 【受付時間】水曜日を除く毎日10:00～12:00/13:00～17:30(弊社指定休日を除く)

※スクールはホームページ、FAXインフォメーションでもご確認できます。

## ●スクールメール ※詳細はホームページでもご確認できます。

EPSONスクエア新宿 〒160-8324 東京都新宿区西新宿6-24-1 西新宿三井ビル  
 【開設時間】 月曜日～金曜日 9:30～17:30(祝日、弊社指定休日を除く)

EPSONスクエア秋葉原 〒101-0021 東京都千代田区外神田3-13-7  
 【開設時間】 毎日 10:00～18:00(弊社指定休日を除く)

EPSONスクエア御家第 〒541-0047 大阪市中央区浪速町3-6-3 NMプラザ御家第  
 【開設時間】 月曜日～金曜日 9:30～17:30(祝日、弊社指定休日を除く)

EPSONスクエア大阪日本橋 〒556-0005 大阪市浪速区日本橋5-4-2 エスタビル  
 【開設時間】 毎日 10:00～18:00(弊社指定休日を除く)

## ●EPSONディスプレイサービス

各種ドライバの最新バージョンを郵送でお届け致します。お申込方法・料金など、詳しくは上記FAXインフォメーションの資料でご確認ください。

## ●消耗品のご購入

お近くのEPSON商品販店及びEPSONOAサプライ株式会社 フリーダイヤル0120-251528 でお買い求めください。

**EPSON販売株式会社** 〒160-8324 東京都新宿区西新宿6-24-1 西新宿三井ビル24階

**セイコーエプソン株式会社** 〒392-8502 長野県諏訪市大和3-3-5