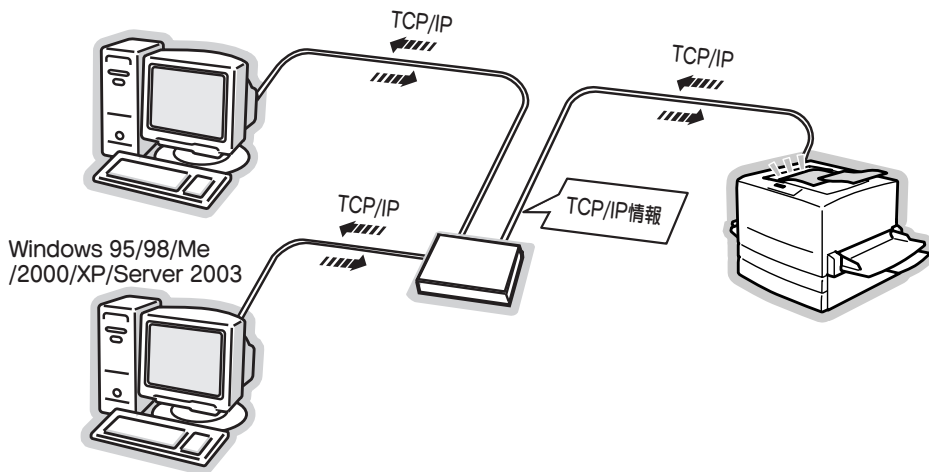


簡単セットアップガイド for Windows

本書では、Windows 95/98/Me/2000/XP/Server 2003を搭載したコンピュータから、本ネットワークI/Fカードを装着したプリンタに印刷するためのセットアップ手順を説明しています。印刷プロトコルは、インターネットで使用されるTCP/IPを使用します。

以下の場合、本書ではなく、PRIFNW3S 取扱説明書（PDFマニュアル）をご覧ください。

- Macintoshから印刷する場合
- Windows NT3.51/4.0から印刷する場合
- Windows 95/98/Me/2000/XP/Server 2003からTCP/IP以外のプロトコルを使用して印刷する場合



● セットアップの流れ	2ページ
● コンピュータのTCP/IP設定	4ページ
● ネットワークI/Fカードの取り付けと設定	8ページ
● 印刷するコンピュータでの準備	15ページ
● ネットワーク共有に必要な環境と基礎知識	25ページ
● 困ったときは	28ページ

取扱説明書の種類と使い方

本製品には、次の取扱説明書が付属しています。

はじめにお読みください



同梱品・PDF マニュアルの開き方・安全上のご注意などを説明しています。

簡単セットアップガイド for Windows <本書>



本書では、Windows 95/98/Me/2000/XP/Server 2003を搭載したコンピュータから、本ネットワークI/Fカードを装着したプリンタに印刷するためのセットアップ手順を説明しています。印刷プロトコル（ネットワークの通信規約）は、インターネットで使用されるTCP/IP（ティーシーピーアイピー）を使用します。

次の場合は、本書ではなく、PRIFNW3S 取扱説明書(PDF マニュアル)をご覧ください。

- ・ MacintoshまたはWindows NT3.51/4.0から印刷する場合
- ・ Windows 95/98/Me/2000/XP/Server 2003からTCP/IP以外のプロトコルを使用して印刷する場合

PDF マニュアル

PRIFNW3S 取扱説明書

本ネットワークI/Fカードが対応しているすべてのOS環境下で、本ネットワークI/Fカードを装着したプリンタに印刷するためのセットアップ手順を説明しています。本書の説明がご利用の環境に適合しない場合に、ご利用の環境に該当する章をお読みください。

EPSON Print!2 取扱説明書

VPシリーズのMac OS 8.x/9.x用プリンタドライバ「EPSON Print!2」の取扱説明書です。VPシリーズをMac OS 8.x/9.xからお使いの場合に、お読みください。

※ PDF マニュアルは、付属のソフトウェア CD-ROMに収録されています。PDF マニュアルの開き方については、別冊「はじめにお読みください」をご覧ください。

本書中のマーク、表記について

マークについて

本書中では、いくつかのマークを用いて重要な事項を記載しています。マークが付いている記述は、必ずお読みください。


それぞれのマークには次のような意味があります。



この表示を無視して、誤った取り扱いをすると、プリンタ本体が損傷する可能性が想定される内容および、プリンタ本体、プリンタドライバやユーティリティが正常に動作しないと想定される内容、必ずお守りいただきたいこと（操作）を示しています。



補足説明や、知っておいていただきたいことを記載しています。

 関連した内容の参照ページを示しています。

表記について

Microsoft® Windows® 95 Operating System 日本語版

Microsoft® Windows® 98 Operating System 日本語版

Microsoft® Windows® Millennium Edition Operating System 日本語版

Microsoft® Windows® 2000 Operating System 日本語版

Microsoft® Windows® XP Home Edition/Professional Operating System 日本語版

Microsoft® Windows® Server 2003 Operating System 日本語版

本書中では、上記各オペレーティングシステムをそれぞれ、Windows 95、Windows 98、Windows Me、Windows 2000、Windows XP、Windows Server 2003と表記しています。また、Windows 95、Windows 98、Windows Me、Windows 2000、Windows XP、Windows Server 2003を総称する場合は「Windows」、複数のWindowsを併記する場合は「Windows 95/98/Me」のように、Windowsの表記を省略することがあります。

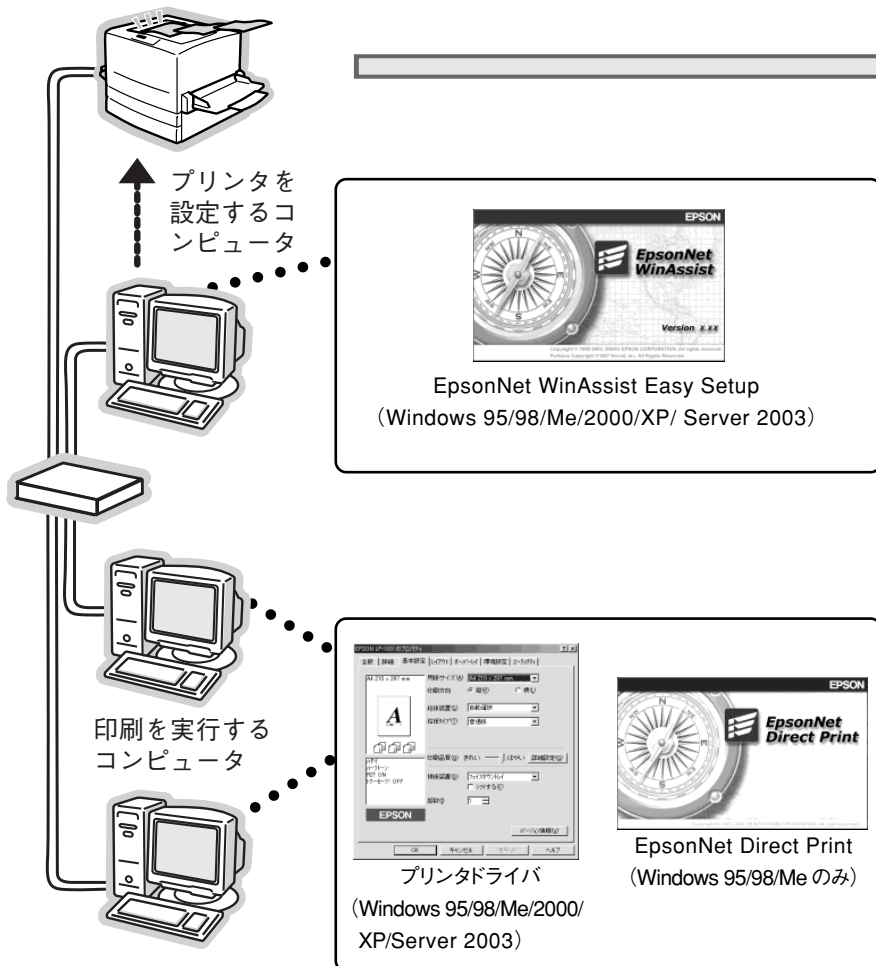
画面について

本書に掲載しているWindowsの画面は、特に指定がない限りWindows 98の画面を使用しています。

セットアップの流れ

プリンタをネットワーク共有するには、プリンタを利用するコンピュータに、ネットワークプロトコル・プリンタドライバ・ユーティリティをインストールして設定する必要があります。

以下に示す図では、各コンピュータのOSごとに必要なソフトウェアや作業の流れを示します。これから行う、作業の整理にお役立てください。





ポイント

- ・ Windows NT3.51/4.0をお使いの場合は、ソフトウェアCD-ROMに収録されているPRIFNW3S 取扱説明書(PDFマニュアル)をご覧ください。
 - ・ 以下のページで、プリンタのネットワーク共有に必要な環境や、ネットワークの基礎知識を説明していますので参考してください。
- 本書「ネットワーク共有に必要な環境と基礎知識」25ページ

1 共有するプリンタの準備

- ① プリンタ本体のセットアップを完了します。
プリンタ本体に付属の取扱説明書に従ってセットアップを完了します。

2 プリンタの設定を行うコンピュータの準備

- ① コンピュータへのTCP/IP プロトコルの組み込みとアドレス設定
TCP/IPプロトコルを組み込み、サブネットマスク・IPアドレスを設定します。ルータのある環境ではGW(ゲートウェイ)アドレスも設定します。

3 ネットワークI/FカードへのIPアドレス設定

- ① ネットワークI/Fカードの装着
本ネットワークI/Fカードをプリンタに装着します。装着の方法については、本書およびプリンタ本体に付属の取扱説明書を参照してください。
- ② IPアドレスの設定
プリンタ(ネットワークI/Fカード)にも、固有のIPアドレスを設定します。
本書では、ネットワーク上の任意のコンピュータから、EpsonNet WinAssist Easy Setupユーティリティを使用して設定する手順を説明します。
2で設定したコンピュータを使用して設定します。

4 プリンタを利用するコンピュータの準備

- ① コンピュータへのTCP/IP プロトコルの組み込みとアドレス設定
TCP/IPプロトコルを組み込み、サブネットマスク・IPアドレスを設定します。ルータのある環境ではGW(ゲートウェイ)アドレスも設定します。
- ② EpsonNet Direct Printのインストール(Windows 95/98/Meのみ)
Windows 95/98/Me から、TCP/IPを使用した直接印刷を可能にするユーティリティです。このユーティリティは、本ネットワークI/Fカードに付属しています。
- ③ プリンタドライバのインストール
ワープロや表計算ソフトなどのアプリケーションソフトとプリンタ間で、データの橋渡しをするソフトウェアです。プリンタドライバは、プリンタに付属のものをご使用ください。

コンピュータのTCP/IP 設定

ご使用のコンピュータにTCP/IPプロトコルを組み込み、IPアドレスを設定します。各コンピュータとプリンタに割り振るIPアドレスを決めてから以下の操作を始めてください。IPアドレスが分からない場合は、以下のページをご覧ください。

☞「IPアドレスは何番に設定する?」26ページ

ここでは、ご利用のOSごとに操作手順を説明しています。

Windows 95/98/Meをご利用の場合は以下のページをご覧ください。

☞「Windows 95/98/Meの場合」下記

Windows 2000/XP/Server 2003をご利用の場合は以下のページをご覧ください。

☞「Windows 2000/XP/Server 2003の場合」6ページ

Windows 95/98/Meの場合

Windows 98の画面を例に、TCP/IP設定の手順を説明します。



設定時、Windows 95/98/MeのCD-ROMが必要な場合があります。

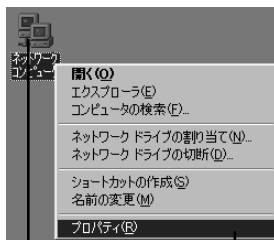
ポイント

1

ネットワークの各種設定を行うための
[ネットワーク] 画面を開きます。

[ネットワークコンピュータ] を右クリックして [プロパティ] をクリックします。

Windows Meの場合は、[マイ ネットワーク] を右クリックして [プロパティ] をクリックし、**4**に進みます。



1 右クリック

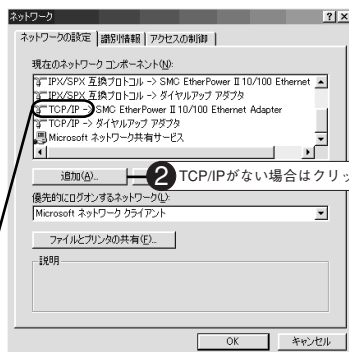
2 クリック

2

「現在のネットワークコンポーネント」の一覧に「TCP/IP」が表示されているか確認します。

「TCP/IP」が表示されている場合は、**4**に進みます。「TCP/IP」が表示されていない場合は、[追加] ボタンをクリックして **3**に進みます。

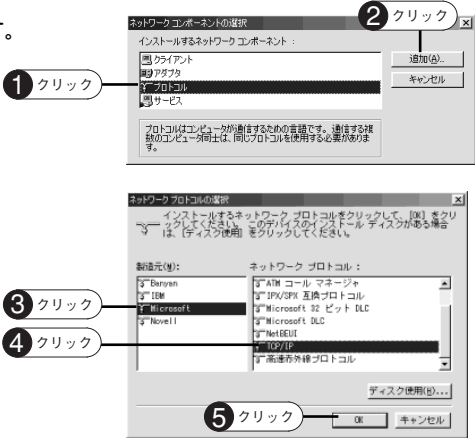
「TCP/IP」に続く文字列は、ご利用のコンピュータによって異なります。



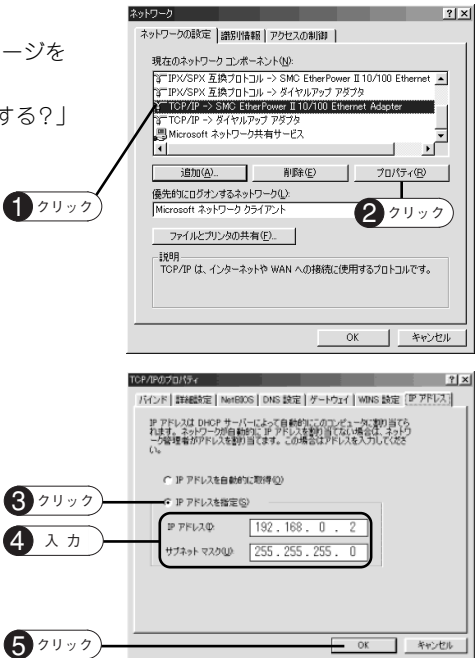
1 確認

2 TCP/IPがない場合はクリック

3 TCP/IP プロトコルを追加します。



4 IP アドレスを設定します。
IP アドレスについては、以下のページを参照してください。
🔗「IP アドレスは何番に設定する？」
26 ページ



5 設定が完了したら、コンピュータを再起動します。
次にネットワーク I/F カードを取り付けます。以下のページへお進みください。
🔗「ネットワーク I/F カードの取り付けと設定」8 ページ

Windows 2000/XP/Server 2003の場合

Windows XP の画面を例に、TCP/IP 設定の手順を説明します。



設定時、Windows 2000/XP/Server 2003のCD-ROMが必要な場合があります。

ポイント

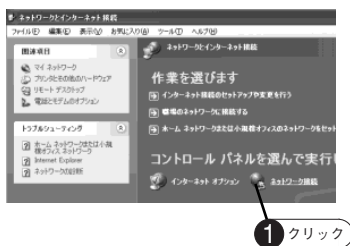
- 1 [コントロールパネル] 画面を開きます。
Windows 2000 では、
[スタート]-[設定]-[コントロールパネル]
の順でクリックします。



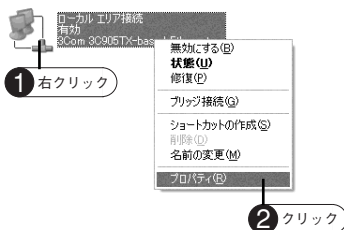
- 2 [ネットワークとインターネット接続] 画面を開きます。
Windows 2000 では、[ネットワークと
ダイヤルアップ接続] 画面を開き、
手順4へ進みます。



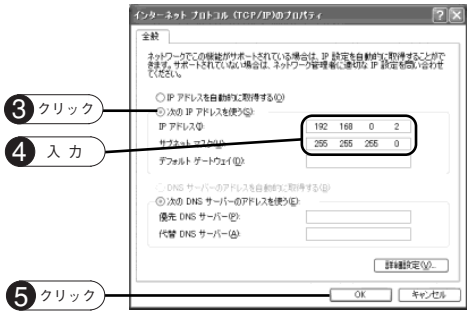
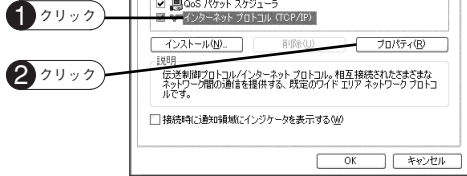
- 3 [ネットワーク接続] 画面を開きます。



- 4 [ローカル エリア接続のプロパティ] 画面を開きます。



- 5** IPアドレスを設定します。
 IPアドレスについては、以下のページを参照してください。
 「IP アドレスは何番に設定する？」
 26ページ



- 6** 設定が完了したら、コンピュータを再起動します。

次にネットワークI/Fカードを取り付けます。次ページへお進みください。

ネットワークI/Fカードの取り付けと設定

ネットワークI/Fカードをプリンタに装着して、IPアドレスを設定します。プリンタを印刷可能な状態にセットアップしてから以降の作業を行ってください。

ネットワークI/Fカードの取り付け

1

プリンタの電源をオフにします。

インクジェットプリンタに取り付ける場合は、電源プラグをコンセントから抜いてください。

2

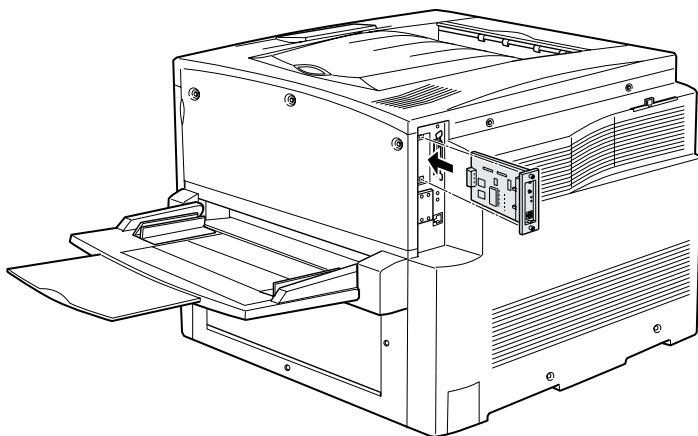
オプションインターフェイスカバーを取り外して、ネットワークI/Fカードを装着します。

ネットワークI/Fカードの取り付け方法はプリンタによって異なりますので、詳細はプリンタに付属の取扱説明書をご覧ください。



本ネットワークI/Fカードの取り付け、取り外しをするときは、プリンタの電源を必ずオフにしてください。また、インクジェットプリンタに取り付ける場合は、電源プラグをコンセントから抜いてください。電源プラグをコンセントから抜かないと、故障の原因になります。

- ①プリンタのオプションインターフェイスカバーを外します。
- ②ネットワークI/Fカードをプリンタのオプションインターフェイススロットに装着し、ネジで固定します。



3

ネットワーク I/F カードを初期化します。

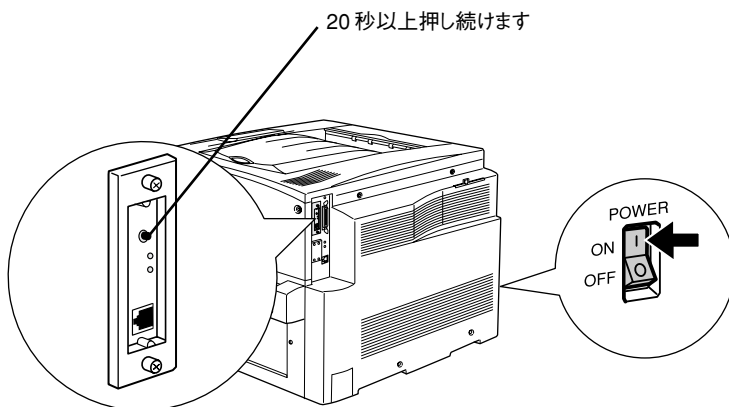
ステータスシート ボタンを押しながらプリンタの電源をオンにします。このボタンは20秒以上押し続けてください。

ネットワーク I/F カードの2つのランプが点灯したら、初期化作業中であることを示します。20秒以上経過したら、ボタンから指を離し、プリンタの電源をオフにします。



ポイント

- プリンタに新しくネットワーク I/F カードを取り付けるときは、必ず一度ネットワーク I/F カードの初期化を行ってください。
- ご利用のプリンタの機種によっては **ステータスシート** ボタンを押す時間が長い場合があります。



4

Ethernet インターフェイスケーブルを接続します。

プリンタの電源がオフになっていることを確認して接続してください。



ポイント

- ネットワークケーブルは、市販の Ethernet インターフェイスケーブルが必要です。シールドツイステペアケーブル (カテゴリ 5) を使用してください。
- 本製品は、クロスケーブルによるコンピュータとの直接接続には対応していません。コンピュータとネットワーク I/F カードとの間に HUB を介して、ストレートケーブルで接続した環境でお使いください。
- プリンタの電源をオンにした状態で、ケーブルを抜き差ししないでください。
- 10Base-T/100Base-TX のどちらでも接続できますが、大容量のデータを印刷する場合は、100Base-TX の高速ネットワークをネットワーク負荷の軽い環境で使うことをお勧めします。

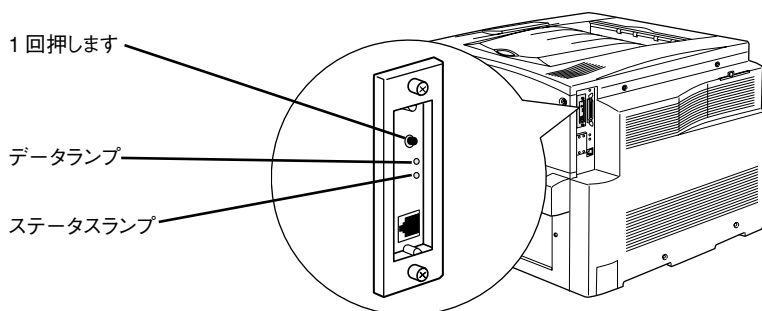
5 プリンタの電源をオンにします。

電源をオンにすると、ネットワークI/Fカードのランプ（手順6の図参照）が次のように点灯します。

状態	ステータスランプ	データランプ
初期化動作中	赤点灯	緑点灯
10Base-Tでの接続状態	緑点灯	緑点灯
100Base-TXでの接続状態	オレンジ点灯	（データ送受信中は緑点滅）

6 ネットワークステータスシート（簡易ステータスシート）を印刷します。

ネットワークI/Fカードのランプを見て、初期化動作中でないことを確認してから、**ステータスシート** ボタンを1回押します。ステータスランプが赤く点灯している場合は、初期化動作が終了するまで少しお待ちください。
ネットワークステータスシートが印刷できたら、プリンタへの取り付けは完了です。



- プリンタの電源オン後、ネットワークI/Fカード背面のランプが赤点灯／緑点灯になっている間は、**ステータスシート** ボタンを押さないでください。
ステータスシート ボタンを押すと、ネットワークI/Fカードが出荷時設定に戻ってしまいます。また、ネットワークステータスシートが正しく印刷されません。
- インクジェットプリンタで使用する場合、プリンタの電源をオフにしても、ネットワークI/Fカードにはしばらくの間電源が供給されています。ネットワークI/Fカードを抜き差しする場合は、ネットワークI/Fカードのランプが確実に消えるのを確認してから、行ってください。



ポイント

- さらに詳しいネットワークステータスシート（フルステータスシート）を印刷したい場合は、**ステータスシート** ボタンを素早く2回押してください。
- 次の場合は、ネットワークステータスシートの項目に (NONE) と表示されます。
 - プリンタの電源をオンにした直後に、**ステータスシート** ボタンを押した場合
この場合は少し待ってから、再度 **ステータスシート** ボタンを押してください。
 - アドレスや名称など、未設定の項目がある場合
はじめて取り付けたときは、いくつかの項目が未設定のため、(NONE) と表示されます。

ネットワーク I/F カードの設定

本ネットワーク I/F カードに付属のユーティリティ「EpsonNet WinAssist EasySetup」を使用して、ネットワーク I/F カードに IP アドレスを設定します。



ポイント

ネットワーク I/F カードの設定を行うコンピュータは、設定するプリンタと同一セグメントのネットワーク上にあるコンピュータであれば、どのコンピュータでもかまいません。

1

本ネットワーク I/F カードに付属のソフトウェア CD-ROM をコンピュータにセットします。

2

「ツールを起動して設定します」をクリックして、**次へ** ボタンをクリックします。ソフトウェア CD-ROM をセットすると自動的にメニューが表示されます。メニューが表示されない場合は、[マイコンピュータ] 内の [CD-ROM] のアイコンをダブルクリックしてください。



1 クリック



ポイント

- 手順 2 の画面で [EpsonNet ワールド] をダブルクリックすると、以下のようなソフトウェアがインストールできます。
- 管理ソフトウェア（プリンタドライバ自動インストール、ネットワークプリンタ管理、印刷枚数管理）
 - 設定ツール（ネットワーク設定ツール）
 - 印刷ツール（直接印刷ツール、IPP 印刷ツール、EPSON プリンタウィンドウ!2）
- 一部のソフトウェアはエプソン販売のホームページからダウンロードされます。詳しくは、表示される画面の説明をご覧ください。

3

次へ ボタンをクリックします。



1 クリック



2 クリック

4

一覧から設定するプリンタを選択して、
次へ ボタンをクリックします。

プリンタが表示されない場合は、ケーブルが確実に接続されているか、プリンタの電源がオンになっているか確認してください。



1 クリック

2 クリック



ポイント

- 同じ機種種のプリンタが複数台接続されている場合は、MACアドレスで判別します。MACアドレスは、ネットワークステータスシートの <General Information> 項目に記載されています。
- [モデル名] が表示されず IP アドレスに [NONE] と表示される場合も設定は行えます。MAC アドレスで判別してください。

5 この画面が表示された場合は、[はい] を選択して、ご使用のプリンタの名称を入力してください。

1 クリック

2 クリック

3 入力

4 クリック



6 TCP/IP プロトコルの使用と IP アドレスを設定します。
プリンタに割り振る IP アドレスを入力します。

1 クリック

2 クリック

3 設定

4 クリック



ポイント

- IP アドレスの取得方法は、[手動] を選択してください。[自動] を選択すると、プリンタの電源をオンにするたびにネットワーク I/F カードの IP アドレスが変更されるため、コンピュータ (プリンタドライバ) 側で都度指定し直す必要があります。
- 工場出荷時の IP アドレスは、[192.168.192.168] に設定されていますが、製品の仕様上、この IP アドレスは初期値のままでは使用できません。この IP アドレスを使用する場合は、初期値をいったん消してから同じ値を IP アドレスとして再入力してください。

7

内容を確認して設定情報を送信します。
設定には、しばらく時間がかかります。
最低3分以上は、プリンタの電源をオフ
にしないでください。

1 クリック



8

完了 ボタンをクリックして、設定を終了
します。
以上でネットワークI/FカードへのIPア
ドレス設定は終了です。

1 クリック



印刷するコンピュータでの準備

印刷に必要なプリンタドライバやユーティリティをインストールして、プリンタを利用するコンピュータをセットアップします。

ここでは、ご利用の OS ごとに操作手順を説明しています。

Windows 95/98/Me をご利用の場合は以下のページをご覧ください。

☞「Windows 95/98/Me の場合」下記

Windows 2000/XP/Server 2003 をご利用の場合は以下のページをご覧ください。

☞「Windows 2000/XP/Server 2003 の場合」21 ページ

Windows 95/98/Me の場合

Windows 95/98/Me で印刷する場合、「EpsonNet Direct Print」とプリンタドライバをインストールします。

EpsonNet Direct Print のインストール

Windows 95/98/Me には、TCP/IP を使用して印刷を実行するための機能がないため、付属の「EpsonNet Direct Print」をインストールします。



ポイント

EpsonNet Direct Print は、プリンタを使用するすべてのコンピュータ (Windows 95/98/Me) にインストールしてください。EpsonNet Direct Print を使用して印刷するプリンタは、他のコンピュータで共有することはできません (プリンタドライバのプロパティ画面に、共有画面が現れません)。

1

ソフトウェアCD-ROMのメニューを開き、「EpsonNetワールド」を選択して、**次へ** ボタンをクリックします。

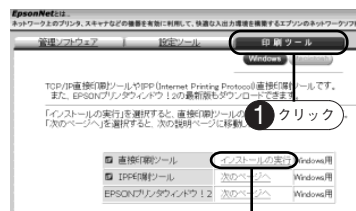
メニューは、ソフトウェアCD-ROMをコンピュータにセットするか、セットした状態で[マイコンピュータ]内の[CD-ROM] アイコンをダブルクリックすることで開きます。

1 クリック



2

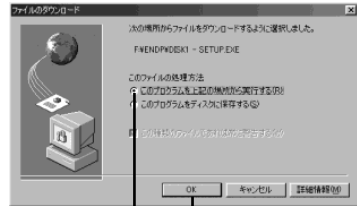
[印刷ツール] タブをクリックして、[直接印刷ツール] 右の [インストールの実行] をクリックします。



2 クリック

3

[ファイルのダウンロード]画面が表示されます。[このプログラムを上記の場所から実行する]を選択して、[OK] ボタンをクリックします。[セキュリティの警告]画面が表示された場合は [はい] ボタンをクリックしてください。



1 クリック

2 クリック

Windows Me の場合 :

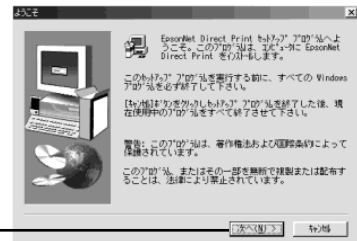
[ファイルのダウンロード] 画面で [開く] ボタンをクリックします。



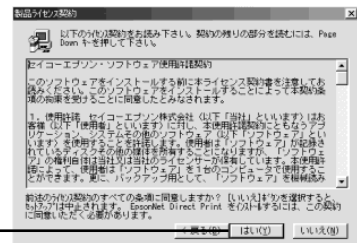
3 クリック

4

画面の内容を確認しながら、インストールを進めます。



1 クリック

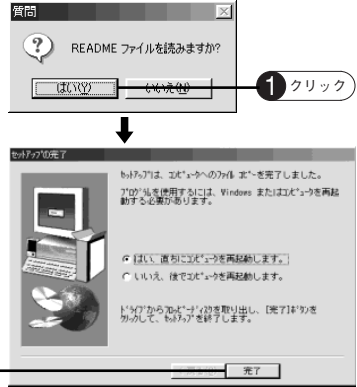


2 クリック



3 クリック

- 5** READMEの内容を確認してから、READMEを表示したアプリケーションソフトを終了させ、**完了**ボタンをクリックします。
- コンピュータが再起動します。コンピュータは、必ず再起動してください。再起動しないとネットワークプリンタに接続できません。

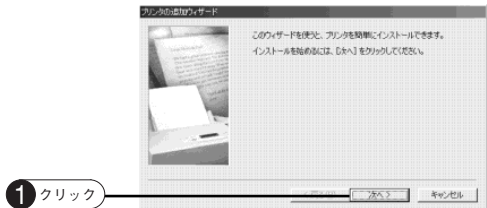


「EpsonNet Direct Print」の詳細については、PR1FNW3S 取扱説明書 (PDF マニュアル) をご覧ください。

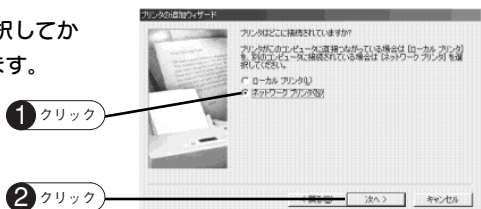
プリンタドライバのインストール

プリンタドライバは、プリンタに付属のものをご使用ください。

- 1** **スタート**ボタンをクリックします。[設定] にカーソルを合わせ、[プリンタ] をクリックします。
- 2** [プリンタの追加] アイコンをダブルクリックします。
- 3** **次へ**ボタンをクリックします。



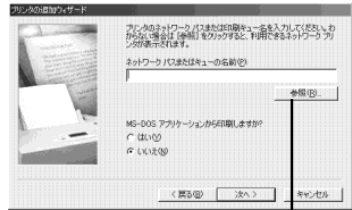
- 4** [ネットワークプリンタ] を選択してから、**次へ**ボタンをクリックします。



5

[Epson_lpr] 内にある、接続するネットワークプリンタを選択します。

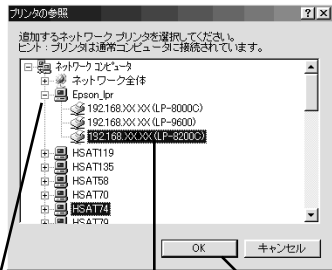
先ほどネットワークI/Fカードに設定したIPアドレスが表示されるプリンタを選択してください。プリンタが複数台ある場合は、IPアドレス順に表示されます。



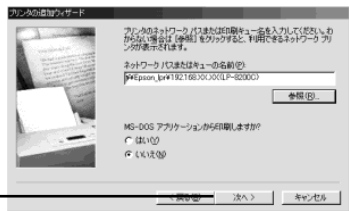
↓ **1** クリック



- [Epson_lpr]は「EpsonNet Direct Print」をインストールすることで表示されます。
- 入力欄に以下の書式を半角文字で直接入力しても、次の手順に進むことができます。
¥¥Epson_lpr¥ (設定したIPアドレス)



2 [+]をクリック **3** クリック **4** クリック



5 クリック

6

次の画面が表示された場合は、**OK** ボタンをクリックします。



1 クリック

7

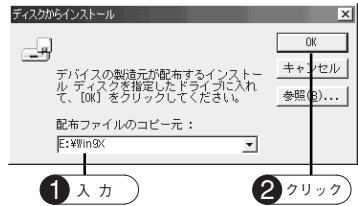
ディスク使用 ボタンをクリックします。プリンタに付属のソフトウェア CD-ROM から、プリンタドライバをインストールします。



1 クリック

8 プリンタに付属のソフトウェア CD-ROM を、コンピュータにセットします。

9 プリンタドライバが収録されているドライブ名とディレクトリ名を半角文字で入力して、**OK** ボタンをクリックします。ディレクトリ名については、プリンタに付属の取扱説明書を参照してください。

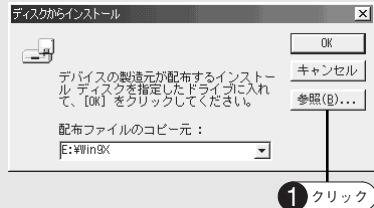


セット先ドライブ例	入力例
D:ドライブ	D:Win9X
E:ドライブ	E:Win9X
:	:

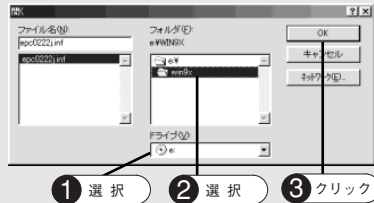


入力方法が分からない場合は、以下の手順で指定することができます。

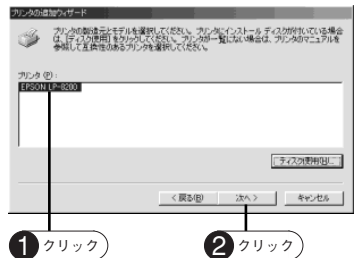
① **参照** ボタンをクリックします。



② [ドライブ] または [ファイルの場所] から CD-ROM のアイコンを選択し、入力例に記載されているご利用の OS フォルダを選択します。



10 ご使用のプリンタ名をクリックして、**次へ** ボタンをクリックします。

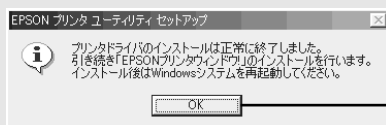


この後は、画面の指示に従ってインストールを進めてください。



ポイント

- ご利用の機種によっては、以下の画面が表示されます。[OK] ボタンをクリックすると、EPSON プリンタウィンドウ!3 のインストールが始まります。EPSON プリンタウィンドウ!3 は、コンピュータ上でプリンタの状態を確認するためのユーティリティです。



- 上の画面が表示されない場合で、EPSON プリンタウィンドウ!3 をインストールされる方は、以下の手順に従ってください。
 - ① プリンタに付属のソフトウェアCD-ROMをコンピュータにセットし直します。
 - ② [EPSON インストールプログラム] 画面が表示されたら、お使いのプリンタ名をクリックして [次へ] ボタンをクリックします。
 - ③ [ソフトウェアのインストール] をクリックして [次へ] ボタンをクリックします。
 - ④ [ソフトウェア選択] ボタンをクリックします。
 - ⑤ [EPSON プリンタウィンドウ!3] だけをチェックして [OK] ボタンをクリックします。



- ⑥ 以降の操作は、画面の指示に従ってください。

以上ですべてのセットアップが終了しました。

- 印刷の方法については、ご使用のプリンタの取扱説明書をご覧ください。
- ネットワーク上の各種設定を行うためのユーティリティなどの詳細については、付属のソフトウェア CD-ROM に収録されている PRIFNW3S 取扱説明書 (PDF マニュアル) をご覧ください。

Windows 2000/XP/Server 2003の場合

Windows 2000/XP/Server 2003で印刷する場合、プリンタポートを作成した後、プリンタドライバをインストールします。Windows XPの画面を例に説明します。

プリンタポートの作成

- 1** Windows 2000の場合は[プリンタ]、Windows XP/Server 2003の場合は[プリンタとFAX]を開きます。

Windows 2000の場合：

[スタート] ボタン - [設定] - [プリンタ] の順にクリックします。

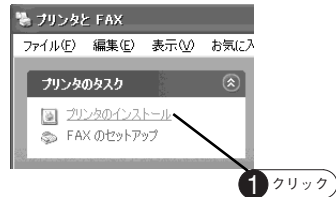
Windows XP/Server 2003の場合：

[スタート] ボタン - [コントロールパネル] をクリックして - [プリンタとその他のハードウェア] - [プリンタとFAX] の順でクリックします。

- 2** [プリンタの追加ウィザード]画面を開き、**次へ** ボタンをクリックします。

Windows 2000 の場合：

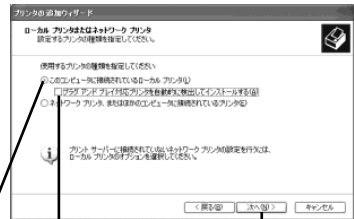
[プリンタの追加] アイコンをダブルクリックし、**次へ** ボタンをクリックします。



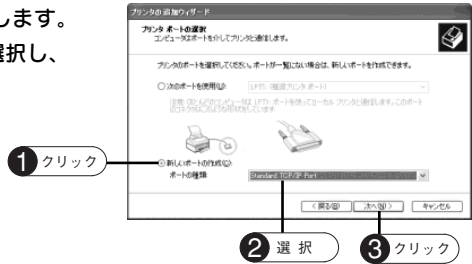
- 3** [このコンピュータに接続されているローカルプリンタ]を選択します。[プラグアンドプレイ対応プリンタを自動的に検出してインストールする]のチェックを外し、**次へ** ボタンをクリックします。

Windows 2000 の場合：

[ローカルプリンタ]を選択し、**次へ** ボタンをクリックします。

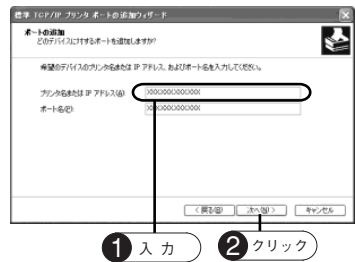


- 4 [新しいポートの作成] を選択します。
[Standard TCP/IP Port] を選択し、
[次へ] ボタンをクリックします。

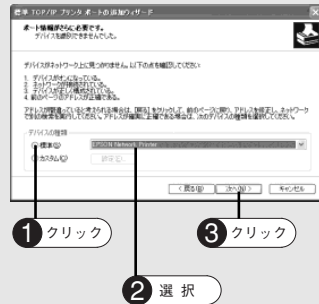


- 5 [標準 TCP/IP プリンタポートの追加ウィザード] が表示されたら、[次へ] ボタンをクリックします。

- 6 [プリンタ名または IP アドレス] 項目に
ネットワーク I/F カードの IP アドレスを
入力し、[次へ] ボタンをクリックします。
IP アドレスについては、ネットワーク
I/F カードを設定した方に確認してくだ
さい。



何らかの理由でプリンタが正しく検出できなかった場合は、右の画面が表示されます。この画面が表示されたら [標準] を選択し、[EPSON Network Printer] を選択します。



- 7 [標準 TCP/IP プリンタポートの追加ウィザード完了] 画面が表示されたら、[完了] ボタンをクリックします。

[プリンタの追加ウィザード] 画面を開いた状態で、次ページの「プリンタドライバのインストール」へ進みます。

プリンタドライバのインストール

- 1 プリンタに付属のソフトウェア CD-ROM をコンピュータにセットします。
[EPSON インストールプログラム] 画面が表示されたら、**終了** ボタンをクリックして画面を閉じてください。
- 2 [プリンタの追加ウィザード] 画面で **ディスク使用** ボタンをクリックします。
- 3 [フロッピーディスクからインストール]画面が表示されたら、**参照** ボタンをクリックします。
- 4 CD-ROM ドライブの [Win2000] フォルダをダブルクリックし、**開く** ボタンをクリックします。

① クリック



- 5 [フロッピーディスクからインストール]画面に戻りますので、**OK** ボタンをクリックします。
- 6 プリンタの一覧からお使いの機種名を選択し、**次へ** ボタンをクリックします（画面は例です）。

① 選択



② クリック

7

この後は、画面の指示に従ってインストールを進めてください。



ポイント

- プリンタをネットワーク共有する場合は、この後で設定する共有名をクライアントコンピュータの使用者に知らせてください。クライアントコンピュータからプリンタを利用するときに必要です。
- この後 [デジタル署名が見つかりませんでした] という画面が表示された場合は、**続行** または **はい** ボタンをクリックしてください。
- EPSON プリンタウィンドウ!3 をインストールされる方は、以下の手順に従ってください。
 - ① プリンタに付属のソフトウェアCD-ROMをコンピュータにセットし直します。
 - ② [EPSON インストールプログラム] 画面が表示されたら、お使いのプリンタ名をクリックして **次へ** ボタンをクリックします。
 - ③ [ソフトウェアのインストール] をクリックして **次へ** ボタンをクリックします。
 - ④ **ソフトウェア選択** ボタンをクリックします。
 - ⑤ [EPSON プリンタウィンドウ!3] だけをチェックして **OK** ボタンをクリックします。



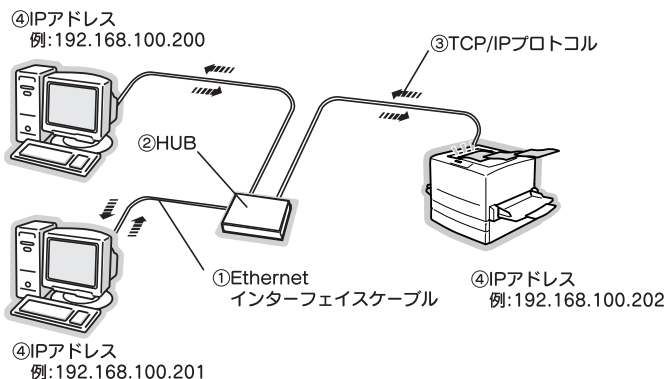
⑥ 以降の操作は、画面の指示に従ってください。

以上ですべてのセットアップが終了しました。

- 印刷の方法については、ご使用のプリンタの取扱説明書をご覧ください。
- ネットワーク上の各種設定を行うためのユーティリティなどの詳細については、付属のソフトウェア CD-ROM に収録されている PRIFNW3S 取扱説明書 (PDF マニュアル) をご覧ください。

ネットワーク共有に必要な環境と基礎知識

プリンタのネットワーク共有に必要なネットワーク環境について説明します。



①Ethernet(イーサネット)インターフェースケーブル

市販のEthernetインターフェースケーブル(ストレートケーブル)を使用してください。Ethernetとはネットワークの規格のことで、ケーブルの接続の規格には10Baseと100Baseがあります。本ネットワークI/Fカードは、10Base-T(テンベースティー)、100Base-TX(ヒャクベースティーエックス)に対応しています。本製品をご利用の場合は、シールドツイストペアケーブル(カテゴリー5)を使用してください。

②HUB(ハブ)

Ethernetインターフェースケーブルを接続するための集線装置です。ネットワーク上のコンピュータやプリンタはHUBを介して接続します。

③TCP/IP(ティーシーピーアイピー)

ネットワークの通信にはさまざまな規約があり(これをプロトコルといいます)、TCP/IPはその中の一つです。インターネット上の通信で使用される、世界的な標準プロトコルです。ネットワーク上のすべてのコンピュータに組み込む必要があります。

④IPアドレス(アイピーアドレス)

電話機1台につき1つの電話番号が必要であるように、コンピュータをネットワーク上で使用するには、コンピュータ1台につき1つの識別子(アドレス)が必要です。この識別子のことをIPアドレスといい、電話番号と同様に数字の羅列(例:192.168.192.168)で表されます。ネットワーク上のすべてのコンピュータやプリンタにIPアドレスを割り振る必要があります。

次ページでIPアドレスについて詳しく説明しています。

IPアドレスは何番に設定する？

複数のコンピュータでIPアドレスが重複すると、正常に通信できません。そのため、IPアドレスは世界的な機関で集中管理されています。外部接続（インターネット、電子メールなど）を行う場合には、日本ネットワークインフォメーションセンター：JPNIC(<http://www.nic.ad.jp/>)に申請して正式に取得する必要があります（通常はインターネットサービスプロバイダ（通称ISP）が代行します）。

ただし、外部のネットワークに接続しない閉じた環境では、外部との接続を将来的にも一切行わないという条件のもとに、次の範囲のプライベートアドレスを使用できます。

プライベートアドレス	10.0.0.1 ~ 10.255.255.254
	172.16.0.1 ~ 172.31.255.254
	192.168.0.1 ~ 192.168.255.254



ポイント

本ネットワークI/Fカードの工場出荷時のIPアドレスは [192.168.192.168] に設定されていますが、製品の仕様上、このIPアドレスは初期値のままでは使用できません。このIPアドレスを使用する場合は、初期値をいったん消してから同じ値をIPアドレスとして再入力してください。

IPアドレスの割り振り方

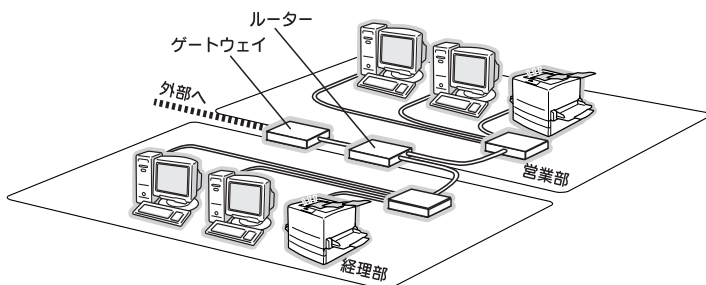
IPアドレスをネットワーク上のコンピュータに割り振る前に、「サブネットマスク」というものを理解しなければなりません。

電話番号に市外局番があるように、IPアドレスにもエリアを示す仕組みがあります。このエリアは、概念的には会社や部門などで分け、物理的にはゲートウェイまたはルーターと呼ばれる中継器で分けます。



ポイント

ゲートウェイ・ルーターとは
同一プロトコルを使用した社内ネットワークで、部門間に設置する中継器をルーター、社内ネットワークと外部（インターネット）との間に設置する中継器をゲートウェイと考えてください。なお、ルーターによって分けられるエリアをセグメントと呼びます。



エリアを示す仕組みに利用されるのが、サブネットマスクです。サブネットマスクは、IPアドレスと同様、数字の羅列（例：255.255.255.0）で表されます。サブネットマスクは、IPアドレスに被せるマスクと考えてください。下表の例では、サブネットマスクの「255」にかかる部分がエリアのアドレス（これをネットワークアドレスと言います）、「0」にかかる部分のアドレスが各機器のアドレスになります。

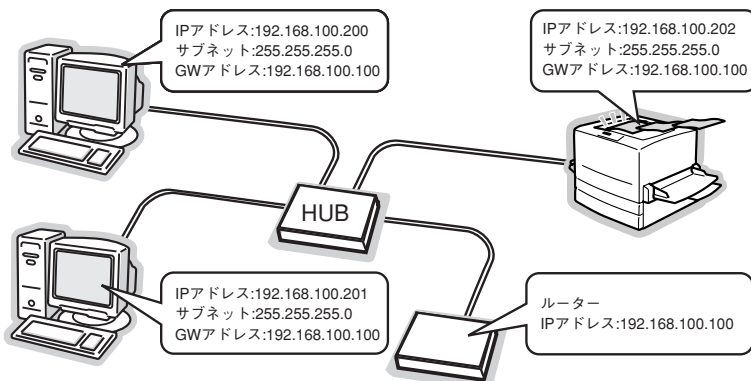
<例>

IP アドレス	192.168.100.	200
サブネットマスク	255.255.255.	0
	192.168.100 がエリアのアドレス	200 がエリア内の機器のアドレス

プリンタを利用するコンピュータは、IPアドレス・サブネットマスク・ゲートウェイアドレスなどを設定する必要があります。下記を参考に設定してください。

IP アドレス	あるコンピュータは192.168.100.200、他のコンピュータには192.168.100.201、本ネットワーク I/F カードには192.168.100.202のように、サブネットマスクの「0」にかかる部分の数値を変えて設定してください。
サブネットマスク	通常は、255.255.255.0であれば、問題ありません。プリンタを利用するすべてのコンピュータで同じ値にしてください。
ゲートウェイ(GW)	ゲートウェイになるサーバやルーターのアドレスを設定します。ゲートウェイがない場合、設定は不要です。


<例>



困ったときは

- **EpsonNet WinAssistの起動時に「ネットワークがインストールされていないため、EpsonNet WinAssistを使用することはできません」と表示される**

このメッセージは、コンピュータにTCP/IPが組み込まれていない場合に表示されません。

 ボタンをクリックするとEpsonNet WinAssistが起動しますが、TCP/IPの設定はできません。お使いのコンピュータにTCP/IPを組み込み、IPアドレスの設定をしてください。TCP/IPの設定については下記のページをご覧ください。

 「コンピュータのTCP/IP設定」4ページ

- **EpsonNet WinAssistの[モデル名]に何も表示されず、[IPアドレス]に[NONE]と表示される**

処置1)

ネットワークI/Fカードのアドレスが初期値の場合、[モデル名]と[IPアドレス]が表示されない場合がありますが、ネットワークI/Fカードの設定は行えます。この場合は、MACアドレスで判別します。MACアドレスは、ネットワークステータスシートの〈General Information〉項目に記載されています。

処置2)

EpsonNet WinAssistの[表示]メニューの[最新の状態に更新]を実行してください。詳しくはEpsonNet WinAssistのヘルプをご覧ください。

処置3)

EpsonNet WinAssistの[ツール]メニューの[タイムアウト設定]で、タイムアウト時間を大きい値に設定してください。ただし、タイムアウト時間を大きい値にするほど、EpsonNet WinAssistの動作が遅くなる(検索に時間がかかる)ため注意してください。詳しくはEpsonNet WinAssistのヘルプをご覧ください。

- **Windows 95/98/MeでEpsonNet Direct Printを使って印刷した時に、ダイヤルアップ接続画面が表示される**

ダイヤルアップでインターネットに接続するように設定されていると、このメッセージが表示されることがあります。キャンセルするとその後は正常に印刷されますが、Windows起動後の最初の印刷時には、毎回メッセージが表示されます。このメッセージが表示されないようにするには、LANを使用してインターネットに接続するように設定するか、手動でダイヤルアップネットワークを起動してください。

● Windows 95/98/Me で EpsonNet Direct Print を使用するプリンタドライバのプロパティ画面に、共有画面が現れない

Windows 95/98/Me の場合は、TCP/IP 印刷用のユーティリティ「EpsonNet Direct Print」を使用して印刷しますが、EpsonNet Direct Print を使用して印刷するプリンタは、他のコンピュータで共有することはできません。そのため、プリンタドライバのプロパティ画面に、共有画面が現れません。

● ネットワーク I/F カードの設定ができない、またはネットワーク印刷ができない

処置 1)

まず、ネットワークステータスシートの印刷ができるかどうかご確認ください。

☞ 「ネットワーク I/F カードの取り付け（手順 6）」10 ページ
ステータスシートに印刷されたネットワーク I/F カードの設定に誤りがないか確認してください。プリンタ本体の設定については、プリンタに付属の取扱説明書をご覧ください。

処置 2)

HUB、ケーブルなどが正常ご確認ください。

まず HUB を見て、プリンタが接続されているポートのリンクランプが点灯/点滅しているか確認してください。

リンクランプが消灯している場合は、次のことを確認してください。

- 他のポートに接続して、リンクランプが点灯/点滅するかどうか
- 使用しているケーブルが断線していないかどうか

処置 3)

本ネットワーク I/F カードに付属のユーティリティ「EpsonNet WinAssist」を使用して、IP アドレスがお使いの環境で有効な値に設定されているかご確認ください。初期値は [192.168.192.168] ですが、製品の仕様上、この IP アドレスは初期値のままでは使用できません。この IP アドレスを使用する場合は、初期値をいったん消してから同じ値を IP アドレスとして再入力してください。IP アドレスの変更については以下のページをご覧ください。

☞ 「ネットワーク I/F カードの設定」11 ページ

● 設定する IP アドレスが分からない

IP アドレスは、外部との接続（インターネットへの接続、電子メールなど）を行う際には、JPNIC (<http://www.nic.ad.jp/>) に申請して正式に取得していただく必要があります。システム管理者へご相談ください。

設定する IP アドレスについては以下のページをご覧ください。

☞ 「IP アドレスは何番に設定する？」26 ページ

EPSON

●エプソン販売のホームページ「**Love EPSON**」<http://www.i-love-epson.co.jp>

各種製品情報・ドライバの提供、サポート案内等のさまざまな情報を掲載したエプソンのホームページです。
 ※エプソンから購入後も安心、皆様からのお問い合わせの多い内容をFAQとしてホームページに掲載しております。ぜひご活用ください。
FAQ <http://www.i-love-epson.co.jp/faq/>

●エプソンサービスコールセンター

修理に関するお問い合わせ・出張修理・保守契約のお申し込み先

0570-004141 (全国ナビダイヤル) 【受付時間】9:00～17:30 月～金曜日(祝日・弊社指定休日を除く)

- *ナビダイヤルはNTTコミュニケーションズの電話サービスの名称です。
- *携帯電話・PHS端末・CATVからご利用いただけますので、(042)582-6888までお電話ください。
- *新電通各社をご利用の場合、「0570」をナビダイヤルとして正しく認識しない場合があります。ナビダイヤルが使用できるよう、ご契約の新電通会社へご相談ください。

●修理品送付・持ち込み依頼先

お買い上げの販売店様へお持ち込みいただくか、下記修理センターまで送付願います。

拠 点 名	所 在 地	T E L
札幌修理センター	〒060-0034 札幌市中央区北4条東1-2-3 札幌フコク生命ビル10F エプソンサービス棟	011-219-2886
松本修理センター	〒390-1243 松本市神林1563 エプソンサービス棟	0263-86-7660
東京修理センター	〒191-0012 東京都日野市日野347 エプソンサービス棟	042-584-8070
福岡修理センター	〒812-0041 福岡市博多区吉塚8-5-75 初光流通センタービル3F エプソンサービス棟	092-622-8922
沖縄修理センター	〒900-0027 那覇市山下町5-21 沖縄通関ビル2F エプソンサービス棟	098-852-1420

- 【受付時間】月曜日～金曜日 9:00～17:30(祝日・弊社指定休日を除く)
- *予告なく住所・連絡先等が変更される場合がございますので、ご了承ください。
- *修理について詳しくは、エプソンサービス棟ホームページ<http://www.epson-service.co.jp>でご確認ください。

●ドアトドアサービスに関するお問い合わせ先 ※一部対象外機種がございます。詳しくは下記のエプソンサービス棟ホームページでご確認ください。
 ドアトドアサービスとはお客様のご希望日に、ご指定の場所へ、指定業者が修理品をお引取りにお伺いし、修理完了後弊社からご自宅へお届けするサービスです。*梱包は業者が行います。

- ドアトドアサービス受付電話 **0570-090-090** (全国ナビダイヤル) 【受付時間】月～金曜日9:00～17:30(祝日・弊社指定休日を除く)
- *ナビダイヤルはNTTコミュニケーションズの電話サービスの名称です。
- *新電通各社をご利用の場合は、「0570」をナビダイヤルとして正しく認識しない場合があります。ナビダイヤルが使用できるよう、ご契約の新電通会社へご相談ください。
- *携帯電話・PHS端末・CATVからはナビダイヤルをご利用いただけませんので、下記の電話番号へお問い合わせください。

受付拠点	引き取り地域	T E L	受付拠点	引き取り地域	T E L
札幌修理センター	北海道全域	011-219-2886	福岡修理センター	中四国・九州全域	092-622-8922
松本修理センター	本州(中国地方を除く)	0263-86-9995	沖縄修理センター	沖縄本島全域	098-852-1420

- 【受付時間】月曜日～金曜日9:00～17:30(祝日・弊社指定休日を除く) ※松本修理センターは365日受付可。
- *平日の17:30～20:00および、土日、祝日、弊社指定休日の9:00～20:00の電話受付は0263-86-9995(365日受付可)にて直通課訪支店で行われています。*ドアトドアサービスについて詳しくは、エプソンサービス棟ホームページ<http://www.epson-service.co.jp>でご確認ください。

●エプソンインフォメーションセンター 製品に関する質問・ご相談に電話でお答えします。
 札幌(011)222-7931 仙台(022)214-7624 東京(042)585-8555 名古屋(052)202-9531 大阪(06)6399-1115 広島(082)240-0430 福岡(092)452-3942 【受付時間】月～金曜日9:00～20:00 土曜日10:00～17:00(祝日を除く)

●購入ガイドインフォメーション 製品の購入をお考えになっている方の専用窓口です。製品の機能や仕様など、お気軽に電話ください。
 (042)585-8444 【受付時間】月～金曜日 9:00～17:30(祝日・弊社指定休日を除く)

●FAXインフォメーション EPSON製品の最新情報をFAXにてお知らせします。
 札幌(011)221-7911 東京(042)585-8500 名古屋(052)202-9532 大阪(06)6397-4359 福岡(092)452-3305

●スクール(エプソン・デジタル・カラーズ)講習会のご案内
 東京 TEL(03)5321-9738 大阪 TEL(06)6205-2734
 【受付時間】月曜日～金曜日9:30～12:00/13:00～17:30(祝日・弊社指定休日を除く)
 *スケジュールなどはホームページでご確認ください。 <http://www.i-love-epson.co.jp/school/>

- ショッピングスクエア *詳細はホームページでもご確認くださいませ。 <http://www.i-love-epson.co.jp/square/>
 エプソンスクエア新宿 〒160-8324 東京都新宿区西新宿6-24-1 西新宿三井ビル1F
 【開館時間】月曜日～金曜日 9:30～17:30(祝日・弊社指定休日を除く)
 エプソンスクエア御堂筋 〒541-0047 大阪市中央区淡路町3-6-3 NMプラザ御堂筋1F
 【開館時間】月曜日～金曜日 9:30～17:30(祝日・弊社指定休日を除く)
 エプソンアーツスタジオあずみ野 〒309-8201 長野県南安曇郡豊科町南橋高1115 スパークセンター安曇野内
 【開館時間】10:00～18:00(水曜日・弊社指定休日を除く)

●MyEPSON

エプソン製品をご愛用の方も、お持ちでない方も、エプソンに興味をお持ちの方への会員情報提供サービスです。お客様にピッタリのおすすり最新情報をお届けしたり、プリンタをもっと楽しくお使いいただくお手伝いをします。製品購入後のユーザー登録もカンタンです。さあ、今すぐアクセスして会員登録しよう。

インターネットでアクセス! ▶ カンタンな質問に答えて会員登録

- エプソンディスクサービス 各種ドライバの最新バージョンを郵送でお届け致します。お申込方法・料金など、詳しくは上記FAXインフォメーションの資料でご確認ください。
- 消耗品のご購入 近隣のEPSON商品取扱店及びエプソン・OAサプライ株式会社 フリーダイヤル0120-251528 でお買い求めください。

エプソン販売株式会社 〒160-8324 東京都新宿区西新宿6-24-1 西新宿三井ビル24階
セイコーエプソン株式会社 〒392-8502 長野県諏訪市大和3-3-5



この取扱説明書は再生紙を使用しています。

改訂履歴

Revision	改訂ページ	改訂内容	備考
4043060_01	表 1 2,4,6,15,21	対象の OS に、Windows Server 2003 を追加	
	表 1,表 2,3	Windows NT4.0 表記に、対応 OS として NT3.51 を追加	
	表 2	項目「PDF マニュアル」の「EPSON Print!2 取扱説明書」本文中、VP シリーズの対応 OS を 8.x/9.x のみである旨記載	
	1	Windows Server 2003 の商標表記を追加	
	2	「EpsonNet WinAssist EasySetup」と「プリンタドライバ」の 対応 OS に Windows Server 2003 を追加	
	13,26,表 3	IP アドレスの初期値(192.168.192.168)を使用の際は、再入力が必要な旨追記	
	16	「EpsonNet Direct Print のインストール」で、CD-ROM からのファイルダウンロード方法として手順 3 を追加	
	21	Windows Server 2003 の追加に伴い、「Windows2000/XP/Server2003 の場合」手順 1 の記載追加	