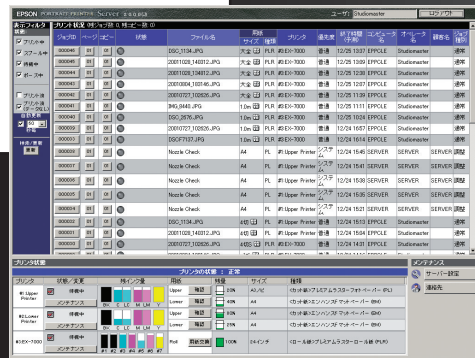


EPPServer

プリントジョブの管理やメンテナンスを行います。



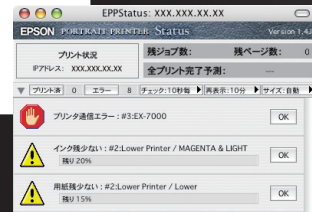
EPPMonitor

プリンタの使用状況を表示します。



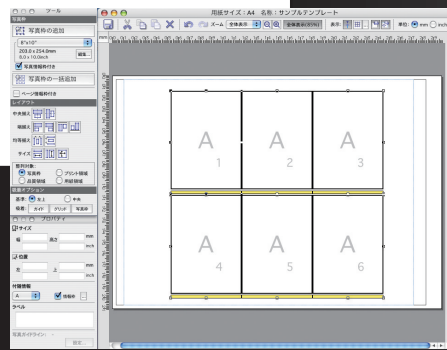
EPPStatus

警告やエラーメッセージを表示します。



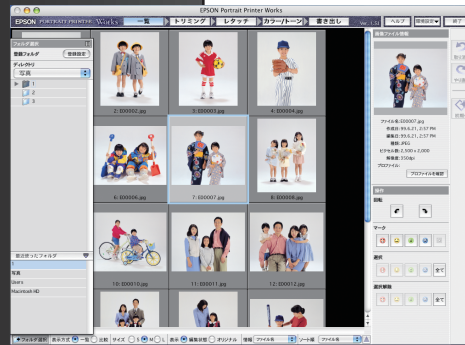
EPPTemplate

EPPLayoutで使用するテンプレートを作成します。



EPPWorks

写真のトリミングやレタッチなどを行います。



本書はPPPS-1/PPPS-1Jが接続されている場合のソフトウェア画面を掲載していますので、PPPS-1Bが接続されている場合はプリンタ名の表示などが一部異なります。また、仕様変更により画面は変更される場合があります。

製品の取扱説明書について

ソフトウェアの操作手順など詳しくは、製品添付のCD-ROM「クライアントソフトウェアCD」内の「MANUAL」フォルダに収録されている以下の取扱説明書(PDFファイル)をご覧ください。

MANUAL

PPPS-1J

PPPS-1/PPPS-1J ユーザーズガイド



PPPS1J_JUG.PDF

PPPS-1/PPPS-1 専用の取扱説明書です。

PPPS-1B

PPPS-1B ユーザーズガイド



PPPS1B_JUG.PDF

PPPS-1B 専用の取扱説明書です。

EX-7000

EX-7000 ユーザーズガイド



EX7000_JUG.PDF

オプションEX-7000の取扱説明書です。本体にオプションのEX-7000を接続して使用する場合がございます。

* PDF ファイルをご覧いただくには Adobe® Acrobat® 4.0J 以降または Acrobat® Reader® 4.0J 以降が必要です。

CRYSTARIO

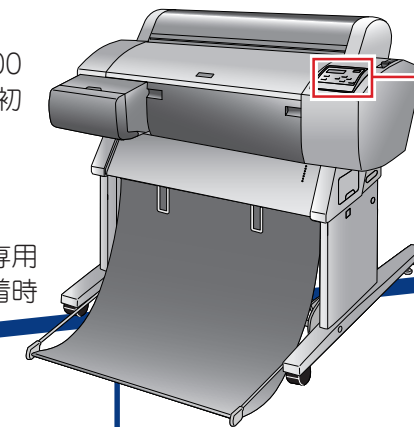
EPSON Professional Portrait Printing System

EPSON

PPPS-1/PPPS-1J/PPPS-1B スタートアップガイド

電源の入れ方 図に示す番号順に電源を入れてください。

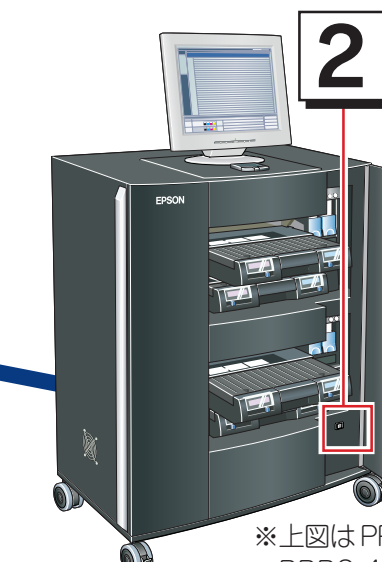
- EX-7000(オプション)
本体にオプションのEX-7000を接続している場合は、最初に電源を入れます。



- 1 操作パネルの電源スイッチを押します。
※ディスプレイに「インサツカノウ」と表示されていることを必ず確認してください。

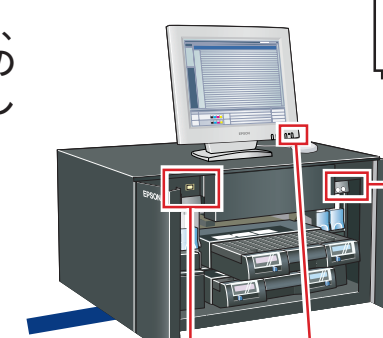
※オプション専用
スタンド装着時

- PPPS-1/PPPS-1J



- 2 右扉を開けて、電源スイッチの「|」側を押します。

- PPPS-1B



- 2 右扉を開けて、プリンタの電源スイッチを押します。

- 3 LCDモニタの電源スイッチを押します。

- 4 左扉を開けて本体の電源スイッチを押し、プリンタ電源確認画面で「OK」をクリックします。

※上図はPPPS-1Jです。
PPPS-1の場合は、本体背面の左上にある電源スイッチの「|」側を押してください。

電源の切り方 以下の矢印の順番に切ります。

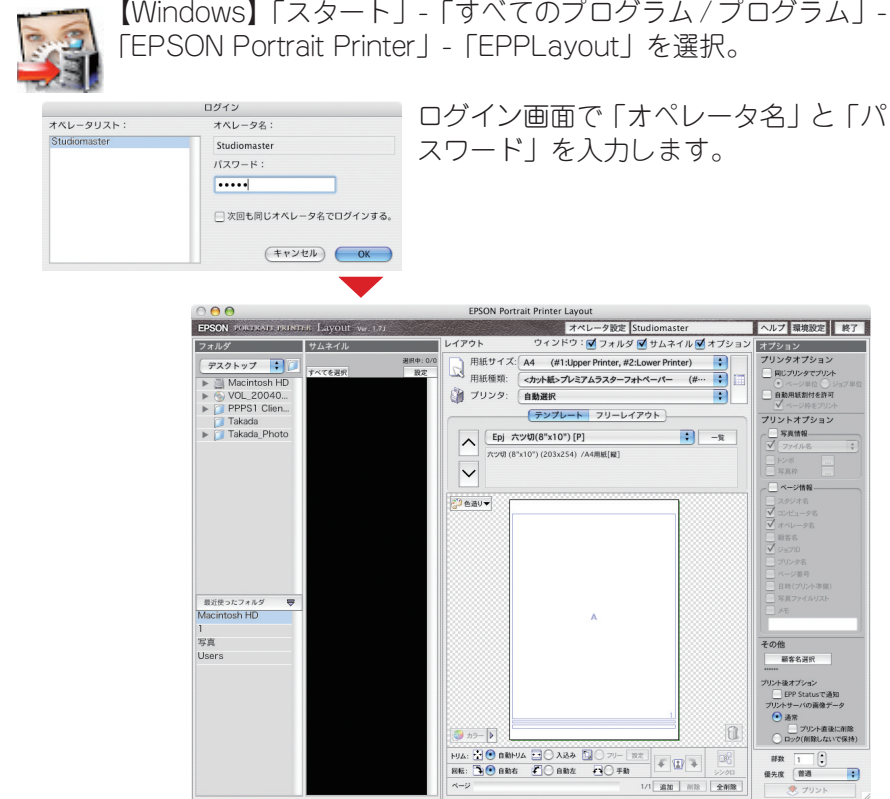
- PPPS-1/PPPS-1Jの場合
本体 → EX-7000

- PPPS-1Bの場合
EPPServerをシャットダウン → LCDモニター → プリンタ → EX-7000

EPPLayout

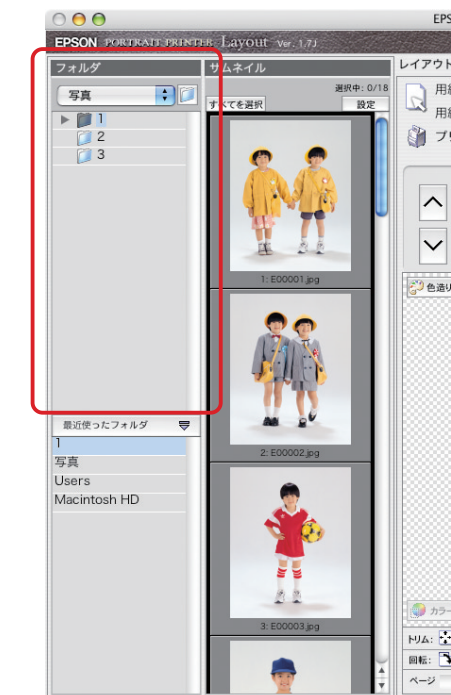
1 本体の電源が入っていることを確認してから、以下の方法で EPPLayout を起動します。

【Macintosh】アプリケーションアイコンをダブルクリック。
 【Windows】「スタート」-「すべてのプログラム/プログラム」-「EPSON Portrait Printer」-「EPPLayout」を選択。



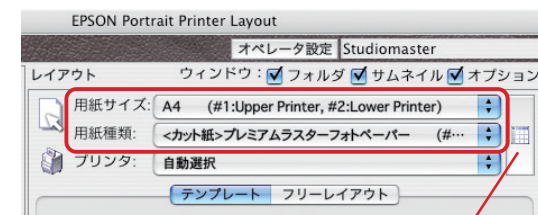
ログイン画面で「オペレータ名」と「パスワード」を入力します。

2 写真(JPEG/TIFF 画像)の入ったフォルダを選択します。



写真がサムネイル表示されます。

3 用紙サイズと用紙種類を選択します。[] をクリックすると一覧表から選択できます。

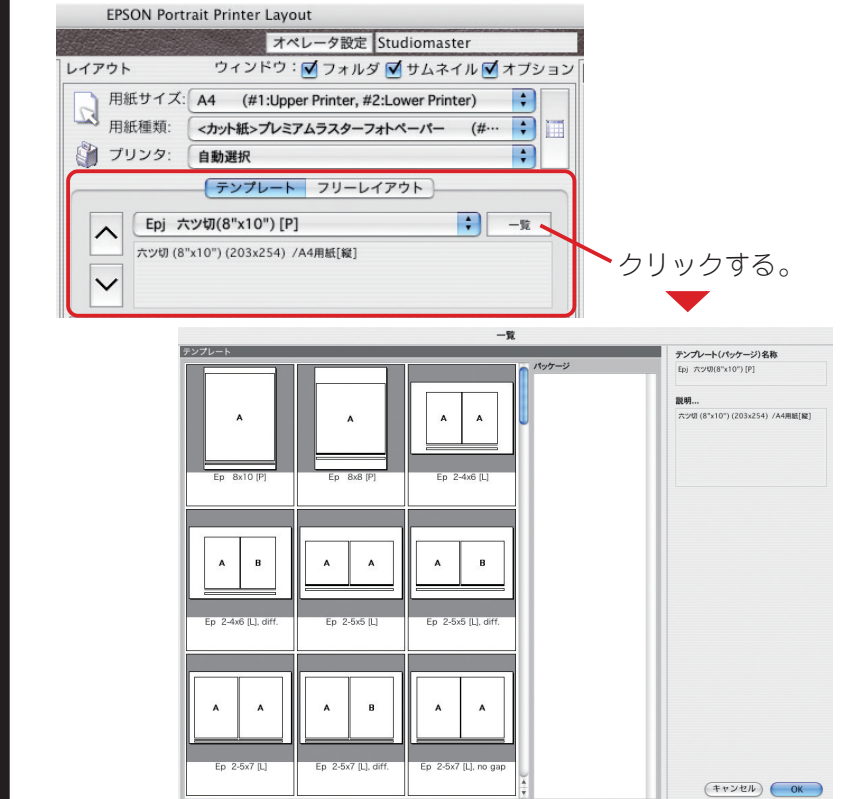


クリックする。



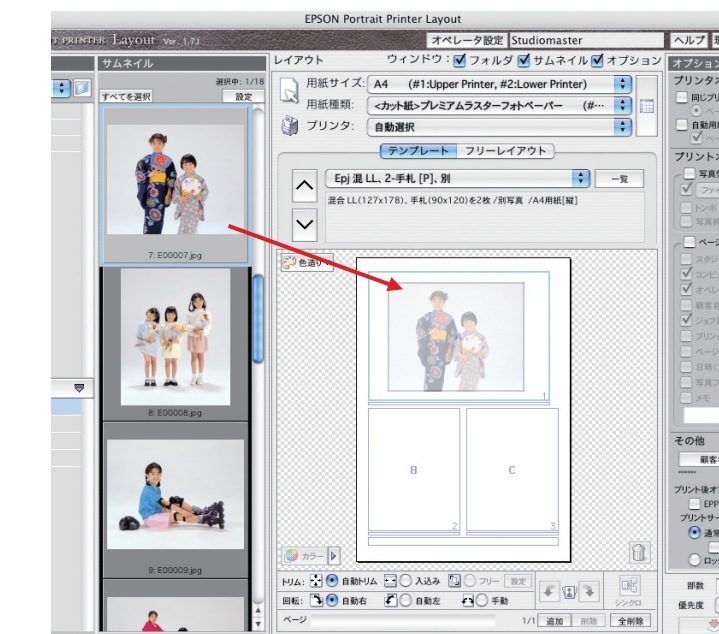
プリンタは通常「自動選択」のままお使いいただけます。複数のプリンタが利用できる場合のみ、使用するプリンタを指定することもできます。

4 テンプレート(写真を割り付ける枠)を選択します。「一覧」をクリックするとテンプレートの一覧が表示されます。



クリックする。

5 写真をテンプレートのフレームにドラッグします。

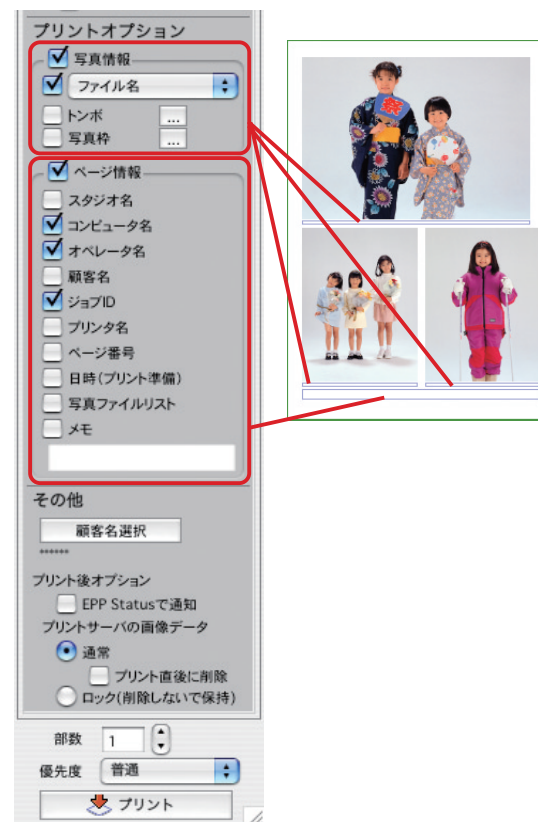


写真をフレームに割り付けるときのトリム(切り取り)、回転、およびテンプレートのページを選択できます(割り付けた後から変更することもできます)。

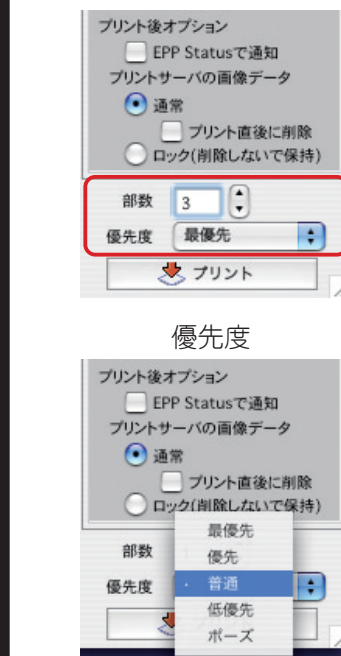


異なるアルファベットが付いたフレームには異なる写真が配置できます。同じアルファベットが付いたフレームには同じ写真が自動的に配置されます。また、複数の写真をドラッグすると、フレームに付いている番号順に配置されます。

6 写真情報、ページ情報を設定します。



7 部数と印刷の優先度を選択します。



EPPServer は優先度の高い順にプリントします。

8 「プリント」をクリックします。



EPPLayout から EPPServer へプリントデータが送られます。EPPServer がプリントを終了するまでしばらくお待ちください。
 EPPLayout のさらに詳しい使い方については、「クライアントソフトウェア CD」内の「MANUAL」フォルダに収録されている「ユーザーズガイド」(PDF ファイル)をご覧ください(裏面参照)。

EPPLayout 以外のソフトウェアについては、裏面をご覧ください。➡