

EPSON
EXCEED YOUR VISION

Epson Open Platform

ハードウェア

セットアップガイド

NPD5366-00 JA

本書について

本書の内容

本書は、以下のエプソン製プリンターに Epson Open Platform をセットアップする方法を記載しています。

- PX-M7050FX
- PX-M7050FP

マニュアルの見方

マークの意味

注意

この内容を見逃して誤った取り扱いをすると、人が傷害を負う可能性および財産の損害の可能性が想定される内容を示しています。

重要

必ず守っていただきたい内容を記載しています。この内容を見逃して誤った取り扱いをすると、本製品の故障や、動作不良の原因になる可能性があります。

参考

補足情報や参考情報を記載しています。

関連情報

関連したページにジャンプします。

掲載画面

- 本書では、開発中の画面を掲載しています。製品とは異なることがあります。
- 機種や設定状況により画面の設定項目は異なることがあります。

もくじ

本書について	2	読み取り確認 ... 15	
本書の内容	2	Web Config を開けない	15
マニュアルの見方	3	Epson Open Platform を有効にできない	15
マークの意味 ... 3		ファームウェアをアップデートできない	16
掲載画面 ... 3		プリンターを標準機に復元する	16
		ファームウェアの更新 ... 16	
セットアップの概要	5	付録	17
セットアップ手順	5	ボタンの機能変更	17
		商標など	18
		ご注意	18
1. システム設定の準備	6		
プリンター	6		
プリンターの Epson Open Platform 対応確認 ... 6			
認証装置と認証カード	6		
セットアップ用コンピューター	6		
Epson Open Platform 用ファームウェア	6		
プロダクトキー	6		
プロダクトキーの取得 ... 7			
2. Epson Open Platform の設定 ... 11			
ファームウェアの更新	11		
Epson Open Platform を有効にする	11		
Epson Open Platform の設定完了確認	12		
3. 認証装置の接続	13		
認証装置の接続	13		
動作確認	14		
プリンターの操作パネル ... 14			
Web Config ... 14			
ステータスシート ... 14			
トラブルシューティング	15		
認証カードが読めない	15		

セットアップの概要

Epson Open Platform は、エプソン製プリンターに認証システムのサーバーが提供するユーザーインターフェイスを表示し、サーバーを使った様々な機能を実現するプラットフォームです。サーバーと連携してユーザーやジョブを管理するようなサービスに対応します。

本書では Epson Open Platform をプリンターにセットアップする方法を説明します。

セットアップ手順

Epson Open Platform は以下の流れでセットアップします。

手順	作業概要	入手・適用先	時間
1 設定の準備	プリンターが Epson Open Platform に対応しているか確認します。	OP ラベル	30 分
	使用するプリンターの Epson Open Platform 用ファームウェアをダウンロードします。	https://openplatform.epson.biz/download/op/	
	プリンターの製造番号からプロダクトキーを入力します。	https://openplatform.epson.biz/license-op/inputInformation.html	
2 Epson Open Platform の設定	プリンターのファームウェアを更新します。	https://openplatform.epson.biz/download/op/	15 分
	Epson Open Platform を有効にします。	プリンターの Web Config (プリンターの IP アドレスが必要です。)	
3 認証装置の接続 (オプション)	認証装置と認証カードが対応しているか確認します。	https://openplatform.epson.biz/download/op/	5 分
	認証装置をプリンターに接続します。	-	
	認証装置の動作確認をします。	プリンターの Web Config (プリンターの IP アドレスが必要です。)	

1. システム設定の準備

Epson Open Platform の設定に必要な機器やソフトウェアを準備します。

プリンター

プリンターの Epson Open Platform 対応確認

プリンターが Epson Open Platform に対応しているか確認します。

参考

Epson Open Platform が有効に設定されているかどうかは、Web Config や操作パネルから確認できます。確認方法は以下をご覧ください。

[「Epson Open Platform の設定完了確認」12 ページ](#)

本体または個装箱の製造番号ラベルの近くに、以下のようなラベルが貼付されています。



認証装置と認証カード

動作確認済みの認証装置と認証カードは以下で確認できます。

<https://openplatform.epson.biz/download/op/>

使用したい認証装置や認証カードがリストに記載されていない場合は、販売店へお問い合わせください。

セットアップ用コンピューター

Epson Open Platform をセットアップするためのコンピューターです。

ファームウェアのダウンロードやプロダクトキーを取得するにはインターネット接続が必要です。

Epson Open Platform 用ファームウェア

Epson Open Platform 専用のファームウェアです。プリンターごとに用意されています。

専用の Web サイトから取得します。

<https://openplatform.epson.biz/download/op/>

プロダクトキー

Epson Open Platform を有効にするためのプロダクトキーです。入手するにはプリンターの製造番号が必要です。

製造番号は製品の保証書や本体の背面、側面などにあるラベルで確認できます。

参考

プロダクトキーは販売店からお知らせする場合があります。詳しくは販売店へお問い合わせください。

プロダクトキーの取得

プリンターの製造番号ごとに個別に取得する方法と、テキストファイルを使って一括で取得する方法があります。

参考

入力した製造番号ですでにプロダクトキーを取得していた場合、同じプロダクトキーが発行されます。

個別に取得

1 セットアップ用のコンピューターから以下の **Web** サイトへアクセスします。

<https://openplatform.epson.biz/license-op/inputInformation.html>

2 [製造番号 (必須)] から [直接入力 (入力できる製造番号は1つのみ)] を選択し、プリンターの製造番号を入力します。

EPSON ライセンス発行 for Epson Open Platform

Epson Open Platformを使用するプリンターの製造番号 (シリアルナンバー) と導入先情報を入力してください。
※製造番号は、製品背面や底面のシール (バーコード) または製品の保証書で確認できます。

SERIAL NO.
* 1234567890 *

製造番号 (必須) :

直接入力 (入力できる製造番号は1つのみ)

テキストファイルから読み込み (入力できる製造番号は複数)

<読み込み可能なテキストファイル>
• 一行あたり一つの製造番号で構成 (サンプル)
• 製造番号の個数は最大150個まで指定可能

導入先情報 (必須) :

業種 :

製造業 印刷・同梱運業 農林漁業純業 建設業・土木建築サービス業 電気・ガス・熱供給・水道業 通信・放送業
 新聞・出版業 情報サービス業 運輸業 卸売業 小売業 金融・保険業 医療・福祉 学習・教育
 不動産業 飲食業 宿泊業 専門サービス業 (法律/司法書士/会計/税理士事務所等) 官公庁 その他

従業員規模 :

10人未満 10~50人未満 50~100人未満 100~250人未満 250~500人未満 500人以上 不明

主な利用アプリケーション :

Epson Print Admin 他社製品

次へ

3 [導入先情報 (必須)] で回答を選択します。

4 [次へ] をクリックします。

表示された画面で入力内容を確認します。



- 5 **【発行する】** をクリックします。
【戻る】 をクリックすると情報の入力画面に戻ります。

- 6 **【CSVで出力】** をクリックして画面に表示されている内容を **CSV** 形式でダウンロードします。



- 7 続けて別のプリンターのプロダクトキーを取得する場合は **【発行を続ける】** をクリックします。
手順 2 に戻り、同様に進みます。
これ以上取得しない場合は、画面を閉じます。

一括で取得

- 1 セットアップ用のコンピューターから以下の **Web** サイトへアクセスします。
<https://openplatform.epson.biz/license-op/inputInformation.html>
- 2 **【読み込み可能なテキストファイル】** の下にある **【サンプル】** をクリックします。
製造番号リストのサンプルが表示されます。

3 サンプルに従って、製造番号リストファイルを作成して保存します。

4 [製造番号 (必須)] から [テキストファイルから読み込み (入力できる製造番号は複数)] を選択します。

EPSON ライセンス発行 for Epson Open Platform 日本語

Epson Open Platformを使用するプリンターの製造番号 (シリアルナンバー) と導入先情報を入力してください。
※製造番号は、製品背面や底面のシール (バーコード) または製品の保証書で確認できます。

SERIAL NO.
* 1234567890 *

製造番号 (必須) :

直接入力 (入力できる製造番号は1つのみ)

テキストファイルから読み込み (入力できる製造番号は複数)

<読み込み可能なテキストファイル>
• 一行あたり一つの製造番号で構成 (サンプル)
• 製造番号の個数は最大150個まで指定可能

導入先情報 (必須) :

業種:
 製造業 印刷・関連運業 農林漁業鉱業 建設業・土木建築サービス業 電気・ガス・熱供給・水道業 通信・放送業
 新聞・出版業 情報サービス業 運輸業 卸売業 小売業 金融・保険業 医療・福祉 学習・教育
 不動産業 飲食業 宿泊業 専門サービス業 (法律/司法書士/会計/税理士事務所等) 官公庁 その他

従業員規模:
 10人未満 10~50人未満 50~100人未満 100~250人未満 250~500人未満 500人以上 不明

主な利用アプリケーション:
 Epson Print Admin 他社製品

次へ

5 [参照] をクリックして手順 3 で作成したファイルを指定し、[開く] をクリックします。

6 [導入先情報 (必須)] で回答を選択します。

7 [次へ] をクリックします。

表示された画面で入力内容を確認します。[製造番号] 欄に指定したテキストファイル名が表示されます。

EPSON ライセンス発行 for Epson Open Platform 日本語

以下の内容でプロダクトキーを発行します。入力内容を確認してください。

製造番号:
code.txt

導入先情報:

業種:
製造業

従業員規模:
50~100人未満

主な利用アプリケーション:
Epson Print Admin

発行する 戻る

- 8 **【発行する】** をクリックします。
【戻る】 をクリックすると情報の入力画面に戻ります。

- 9 **【CSVで出力】** をクリックして画面に表示されている内容を **CSV** 形式でダウンロードします。

EPSON ライセンス発行 for Epson Open Platform 日本語

Epson Open Platformを使用するデバイスのWeb Configをブラウザで開き、発行されたプロダクトキーを登録してください。

製造番号	プロダクトキー
0123456789	rvbw-bpgj-cjey-c8sj-9j2w
9876543210	9tg2-x5gq-6giu-bq68-t9ae
1234567890	psjr-5c6b-hy8g-hbhq-6cjs
0987654321	tg4x-stz2-tbxi-is7z-kmrv
2345678901	d45n-qq12-e86m-3dsn-rr4z
1098765432	sleg-7jnf-hku8-f7ny-cae2

発行を続ける

CSVで出力

- 10 続けてプロダクトキーを取得する場合は **【発行を続ける】** をクリックします。

手順 3 に戻り、同様に進みます。
これ以上取得しない場合は、画面を閉じます。

2. Epson Open Platform の設定

Epson Open Platform を設定するにはプリンターのファームウェアを更新し有効にします。

ファームウェアの更新

取得した Firmware Update Tool でプリンターのファームウェアを更新します。

参考

ファームウェアの更新や有効化、認証装置の動作確認は言語設定やインクの初期充填など初期設定をしなくても行うことができます。

1 プリンターとセットアップ用コンピューターを以下のいずれかの方法で接続します。

有線または無線 LAN で接続
LAN ケーブルで直接接続
USB ケーブルで直接接続

有線または無線 LAN で接続する場合は、セットアップ用コンピューターと同じセグメントのネットワークに接続してください。

2 プリンターの電源を入れます。

3 セットアップ用コンピューターで、取得した **Firmware Update Tool** のアイコンをダブルクリックします。

4 画面に従って、プリンターのファームウェアを更新します。
ファームウェアを更新中はプリンターの電源を切らないでください。

参考

ファームウェアの更新が終了するには 15 分程度かかります。更新が終了するとプリンターは自動で再起動されます。

Epson Open Platform を有効にする

プリンターの Web Config で、Epson Open Platform を有効にします。

1 プリンターとセットアップ用コンピューターを以下のいずれかの方法で接続します。

有線または無線 LAN で接続
LAN ケーブルで直接接続

有線または無線 LAN で接続で接続する場合は、セットアップ用コンピューターと同じセグメントのネットワークに接続してください。

2 プリンターの電源を入れます。

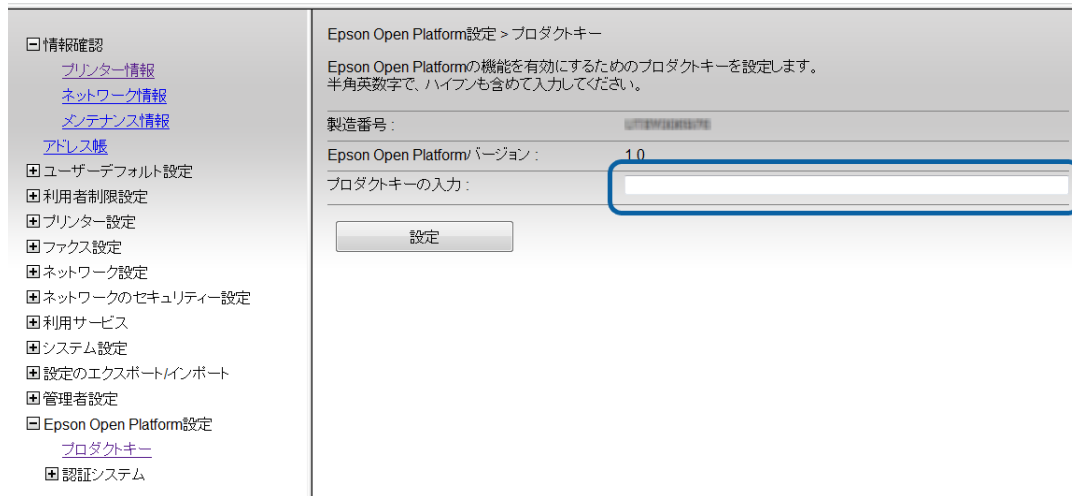
3 プリンターの **Web Config** を開きます。

セットアップ用コンピューターのブラウザで以下のようにプリンターの IP アドレスを入力します。
プリンターの IP アドレスが「192.168.111.10」の場合：https://192.168.111.10
IP アドレスは操作パネルから確認できます。詳しくはプリンターのマニュアルをご覧ください。

4 **[Epson Open Platform 設定] - [プロダクトキー]** を選択します。

5 **Web サイト(ライセンス発行 for Epson Open Platform)** から取得した **CSV** ファイルをテキストエディターや表計算ソフトなどで開き、製造番号と対になるプロダクトキーをコピーします。

6 **[プロダクトキーの入力]** にペーストします。



7 **[設定]** をクリックします。

正常に登録された場合、終了画面が表示されます。
エラーメッセージが表示された場合、コピー、ペーストしたプロダクトキーが正しいか確認してください。

Epson Open Platform の設定完了確認

更新した Epson Open Platform の有効、無効を確認できます。

1 ブラウザーでプリンターの **IP** アドレスを入力し、**Web Config** を開きます。

http://< エプソンプリンターの IP アドレス >

2 **[Epson Open Platform 設定] - [プロダクトキー]** を選択します。

3 **[プロダクトキーの入力]** 欄にプロダクトキーが入力されているか確認します。

入力されていれば Epson Open Platform は有効です。

3. 認証装置の接続

認証システムで使用する認証装置を接続し、動作確認をします。

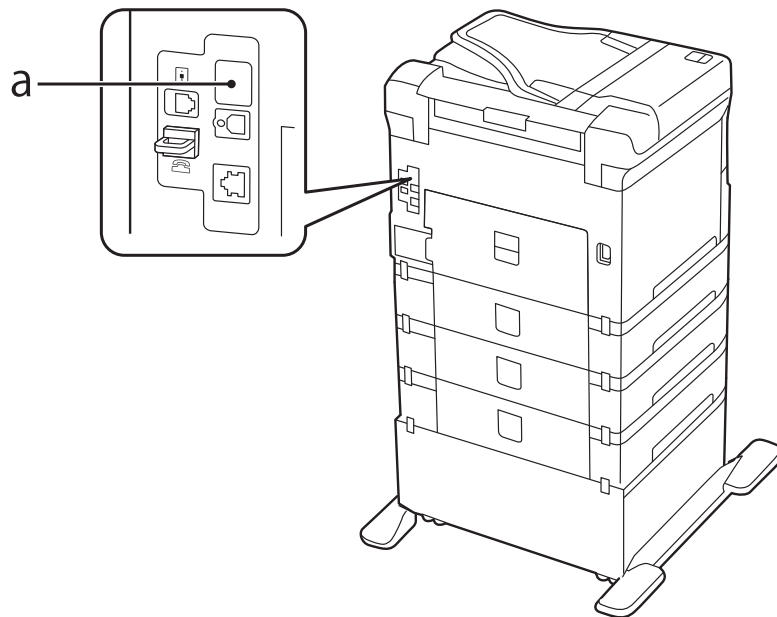
認証装置の接続

認証装置を USB で接続します。

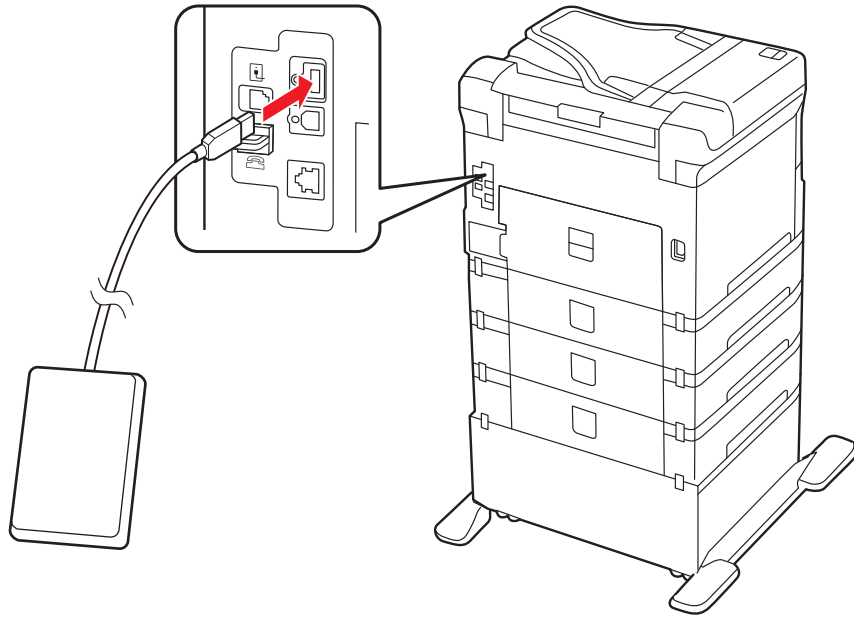
⚠ 注意

- プリンターに接続する認証装置は、認証カードを認証した認証装置と同じ型番の製品を使用してください。認証装置の種類が異なるとログオンできないことがあります。
- 認証装置は必ずプリンター背面のサービス用ポートに接続してください。他の USB ポートでは動作しません。

1 プリンターの背面のサービス用ポートのシール (a) を剥がします。



- 2 認証装置の **USB** ケーブルをプリンターに接続します。



動作確認

認証装置の接続状態や認証カードの認識状態を以下から確認できます。

プリンターの操作パネル

[セットアップ] - [認証装置ステータス] を選択すると情報が表示されます。

Web Config

- 1 ブラウザーでプリンターの **IP** アドレスを入力し、**Web Config** を開きます。
`http://< エプソンプリンターの IP アドレス >`
- 2 管理者パスワードが設定されている場合は入力します。
- 3 [詳細設定] で [情報確認] - [プリンター情報確認] を選択します。
- 4 [認証装置ステータス] に状態が表示されます。

ステータスシート

ステータスシートの印刷方法はプリンターのマニュアルをご覧ください。

[ハードウェア環境] - [H/W] - [認証装置ステータス] に状態が表示されます。

トラブルシューティング

認証カードが読めない

以下を確認してください。

- 認証装置がプリンターに正しく接続されているかどうか確認してください。
認証装置はプリンターの背面にあるサービス用ポートに接続します。前面の EXT. ポートに接続しても動作しません。
- 動作確認している認証装置や認証カードかどうか確認してください。
動作確認している認証装置や認証カードは販売店にお問い合わせください。

読み取り確認

認証カードの読み取りを Web Config で確認できます。

- 1 ブラウザーでプリンターの **IP アドレス** を入力し、**Web Config** を開きます。
`http://< エプソンプリンターの IP アドレス >`
- 2 **【システム設定】 - 【認証装置】** を選択します。
- 3 認証装置に認証カードをかざします。
- 4 **【確認】** をクリックします。
接続テストの結果が表示されます。

Web Config を開けない

以下を確認してください。

- プリンターの IP アドレス
入力したプリンターの IP アドレスが正しいか確認してください。IP アドレスはプリンターの操作パネルやネットワーク接続診断、ステータスシートなどで確認できます。詳細はプリンターのマニュアルをご覧ください。
- プリンターのネットワーク接続
ネットワーク接続診断をしてプリンターがネットワークに接続されているか確認してください。ネットワーク診断の詳細はプリンターのマニュアルをご覧ください。

Epson Open Platform を有効にできない

以下を確認してください。

- Web Config で正しいプロダクトキーを入力したか確認してください。
プロダクトキーは製造番号と対になっています。対になるプロダクトキーがわからない場合は、コンテンツダウンロードサイトへアクセスしてプロダクトキーを取得してください。1つの製造番号には同じプロダクトキーが発行されます。
<https://openplatform.epson.biz/license-op/inputInformation.html>

ファームウェアをアップデートできない

以下を確認してください。

- ダウンロードしたファームウェアがお使いのプリンター用か確認してください。
ファイル名で確認できます。

プリンターを標準機に復元する

Epson Open Platform を解除してプリンターを標準設定に戻します。

標準設定に戻すには標準機用のファームウェアが必要です。詳細は販売店にお尋ねください。

ファームウェアの更新

- 1 プリンターとセットアップ用コンピューターを以下のいずれかの方法で接続します。
有線または無線 LAN で接続
USB ケーブルで直接接続
LAN ケーブルで直接接続
- 2 セットアップ用コンピューターから、入手した **Firmware Update Tool** のアイコンをダブルクリックします。
- 3 画面の指示に従って、プリンターのファームウェアを更新します。

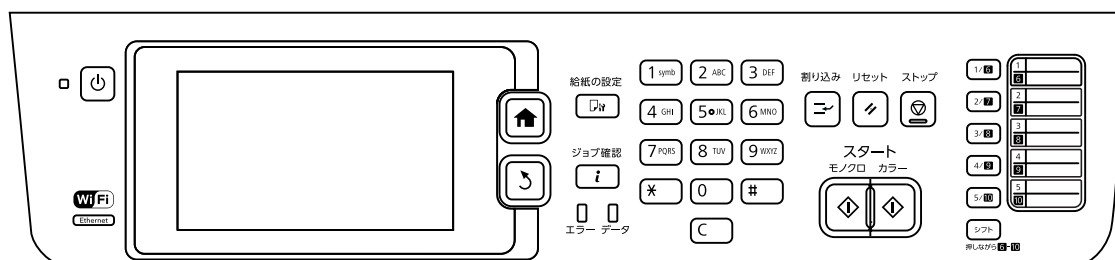
付録



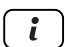

ボタンの機能変更

Epson Open Platform を使用している場合、ボタンの一部が以下のように機能変更されます。
プリンターの操作パネルを以下のように表しています。

Web インターフェイス：Epson Open Platform が動作している状態

標準インターフェイス：



ボタン	Open Platform パネル	標準パネル
 (ホーム)	認証システムにログオンしている時に押下すると、ログオフ画面が表示されます。	標準パネルのホーム画面が表示されます。
 (バック)	一つ前の画面に戻ります。 (認証システムによって異なります。)	標準パネル内で一つ前の画面に戻ります。
 (ジョブ確認)	ステータス情報の画面が表示されます。	[ジョブ確認メニュー] が表示されます。プリンターの状態やジョブ履歴が確認できます。
 (割り込み)	2 つ以上の認証システムがインストールされている場合、画面を切り替えます。	現在処理中の動作を中断して、他の動作を割り込ませます。

商標など

- EPSON および EXCEED YOUR VISION はセイコーエプソン株式会社の登録商標です。
 - そのほかの製品名は各社の商標または登録商標です。
- © Seiko Epson Corporation 2016. All rights reserved.

ご注意

- 本書の内容の一部または全部を無断転載することを禁止します。
- 本書の内容は将来予告なしに変更することがあります。
- 本書の内容にご不明な点や誤り、記載漏れなど、お気付きの点がありましたら弊社までご連絡ください。
- 運用した結果の影響については前項に関わらず責任を負いかねますのでご了承ください。
- 本製品が、本書の記載に従わずに取り扱われたり、不適當に使用されたり、弊社および弊社指定以外の、第三者によって修理や変更されたことなどに起因して生じた障害等の責任は負いかねますのでご了承ください。