

Windows2000 補足説明書

本書では、以下の内容を説明しています。

Windows2000 対応について P.3

ES-8000 取扱説明書 / EPSON TWAIN Pro 取扱説明書の補足説明

ES-8000 取扱説明書 / EPSON TWAIN Pro 取扱説明書で説明している内容の中で、操作手順が Windows2000 独自の部分を補足説明しています。

SCSI 接続する場合の、スキャナ接続前の確認方法 P.4

Windows2000 で、SCSI ボードの認識を確認する手順を説明しています。

WindowsNT/95/98 から 2000 にアップデートする場合の注意 P.5

WindowsNT/95/98 環境で EPSON TWAIN Pro をインストール済みで、その後 Windows2000 にアップデートする場合は、必ず、本書の手順に従ってください。

EPSON TWAIN Pro のインストール方法 P.6

Windows2000 での、EPSON TWAIN Pro のインストール方法を説明しています。

Windows2000 での EPSON TWAIN Pro のインストールは、必ず本書の手順に従ってください。本書以外の手順では正常にインストールできない場合があります。

このほかの操作手順は Windows98 と同じですので、ES-8000 取扱説明書 / EPSON TWAIN Pro 取扱説明書をご覧ください。

ネットワークガイドの補足説明

ネットワークガイドで説明している内容の中で、操作手順が Windows2000 独自の部分を補足説明しています。

TCP/IP の設定方法 P.12

Windows2000 で、IP アドレスなどを設定する手順を説明しています。

このほかの操作手順は Windows98 と同じですので、ネットワークガイドをご覧ください。

本文中のマークと表記について

マークが付いている文章は次のように重要な内容を記載しています。
必ずお読みください。



ポイント

お取り扱い上、必ずお守りいただきたいこと(操作)を記載しています。必ずお読みください。

商標等の表記

Microsoft® Windows® 95 operating system 日本語版
Microsoft® Windows® 98 operating system 日本語版
Microsoft® WindowsNT® operating system Version4.0 日本語版
Microsoft® Windows® 2000 operating system 日本語版

— の表記について

本書中では、上記各オペレーティングシステムをそれぞれ、Windows95、Windows98、WindowsNT4.0、Windows2000と表記しています。また、Windows95、Windows98、WindowsNT4.0、Windows2000を総称する場合は[Windows] 複数のWindowsを併記する場合は[WindowsNT/95/98]のように、Windowsの表記を省略することがあります。

お断り

本書で説明している内容は、Windows2000 RC2の仕様に基づいています。正式版では画面や手順が変更される可能性がありますので、あらかじめご了承ください。

Microsoft、WindowsおよびWindowsNTは米国マイクロソフト社の米国およびその他の国における登録商標です。

そのほかの製品名は各社の商標または登録商標です。

ご注意

- (1) 本書の内容の一部または全部を無断転載することは固くお断りします。
- (2) 本書の内容については、将来予告なしに変更することがあります。
- (3) 本書の内容については、万全を期して作成いたしました。万が一不審な点や誤り、記載もれなど、お気づきの点がありましたらご連絡ください。
- (4) 運用した結果の影響については、(3)項にかかわらず責任を負いかねますのでご了承ください。
- (5) 本製品がお客様により不適当に使用されたり、本書の内容に従わずに取り扱われたり、またはエプソンおよびエプソン指定の者以外の第三者により修理・変更されたこと等に起因して生じた障害等につきましては、責任を負いかねますのでご了承ください。
- (6) エプソン純正品およびエプソン品質認定品以外のオプションまたは消耗品を装着し、それが原因でトラブルが発生した場合には、保証期間内であっても責任を負いかねますのでご了承ください。この場合、修理等は有償で行います。

Windows2000 対応について

TWAIN ドライバなどの Windows2000 対応について

次のソフトウェアは、Windows2000 での動作を確認しております。

- EPSON TWAIN Pro
- EPSON TWAIN Pro Network
- EPSON Scan Server

Windows2000 でのインストール方法

各ソフトウェアのインストール方法については、下記をご覧ください。

ソフトウェア	参照先
EPSON TWAIN Pro	本書（6 ページ）
EPSON Scan Server	インストール方法は Windows98 と同じです。ネットワークガイド（Windows98 でのインストール説明）をご覧ください。 EPSON Scan Server をインストールする場合は、administrator の権限でログオンしておいてください。
EPSON TWAIN Pro Network	

Windows2000 での双方向パラレル接続について

Windows2000 では、スキャナを双方向パラレル接続で使用することはできません。SCSI 接続してお使いください。

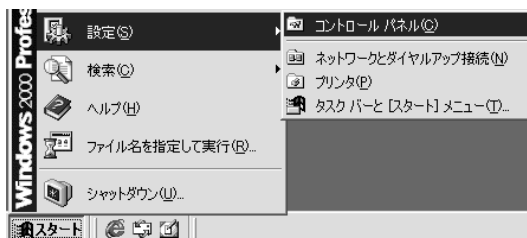
取扱説明書の補足説明

スキャナ接続前の確認

SCSIボードについては、Windows2000での動作を確認後、エプソンFAXインフォメーションの [スキャナ・その他製品関連情報] に情報を順次追加していきます。FAX 番号は、ES-8000 取扱説明書の裏表紙にあります。

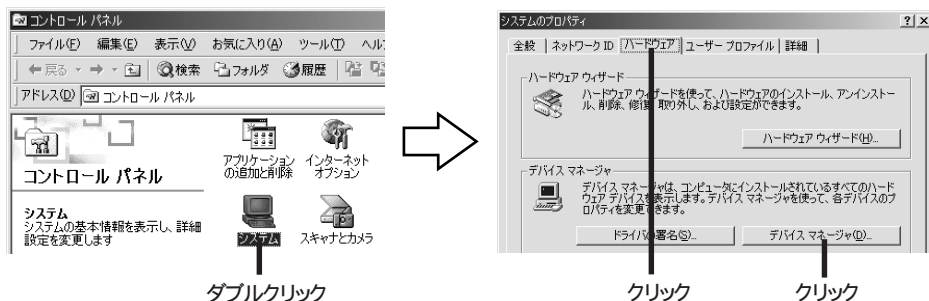
1

スタート ボタンをクリックします。[設定] にカーソルを合わせ、[コントロールパネル] をクリックします。



2

[システム] アイコンをダブルクリックします。 [ハードウェア] タブをクリックし、 **デバイスマネージャ** ボタンをクリックします。



3

SCSI と RAID コントローラの下に、お使いの SCSI ボードが認識されているか確認します。



SCSI ボードが認識されていない場合は、次のように対処してください。

1. デバイスマネージャを閉じます(画面右上の **x** ボタンをクリックします)。
2. [システムのプロパティ] 画面で **ハードウェアウィザード** ボタンをクリックし、画面の指示に従って SCSI ボードを検出してください。

4

WindowsNT/95/98 から 2000 にアップデートする方へ

WindowsNT/95/98 環境で EPSON TWAIN Pro をインストール済みで、その後 Windows2000 にアップデートする場合は、必ず、以下の手順に従ってください。



ポイント

以下の手順に従わずにアップデートすると、スキャナが不完全なデバイスとして登録され、使用できなくなります。必ず手順を守ってください。

1

EPSON TWAIN Proの削除

Windows をアップデートする前に、必ず、EPSON TWAIN Pro を削除しておいてください。

削除方法については、EPSON TWAIN Pro 取扱説明書の [EPSON TWAIN Pro の再インストール] をご覧ください。

2

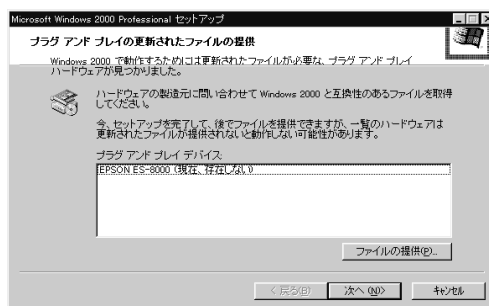
スキャナをコンピュータから取り外す

EPSON TWAIN Pro を削除したら、コンピュータとスキャナの電源をオフにし、インターフェイスケーブルを取り外します。

3

コンピュータを起動して Windows をアップデート

Windows のアップデート中に次の画面が表示された場合は、**次へ** ボタンをクリックしてください (ここでファイルを更新する必要はありません)。



4

スキャナを接続して EPSON TWAIN Pro をインストール

詳しくは、次ページ以降をご覧ください。

Windows2000 でのインストール

Windows2000でのインストール方法は、スキャナをお使いの環境により2通りに分けられます。該当する説明をご覧ください。

次の場合、スキャナが新しいハードウェアとして認識されますので、プラグ&プレイによりインストールします。

Windows2000プレインストール版のコンピュータをお使いで、はじめてスキャナを接続した場合

WindowsNT から Windows2000 にアップデートした場合

EPSON TWAIN Pro をインストールしていないWindows95/98 から Windows2000 にアップデートした場合

次の場合、スキャナは新しいハードウェアとして認識されませんので、ドライバの更新によりインストールします。

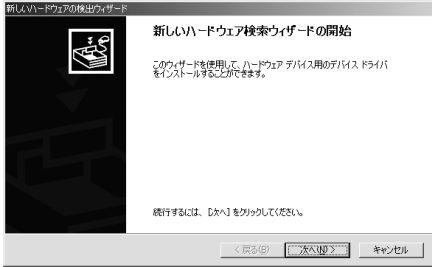
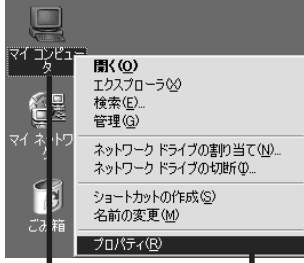
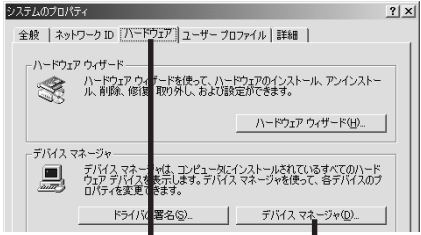


Windows95/98 環境で EPSON TWAIN Pro をインストールしてスキャナを使用後、EPSON TWAIN Pro を削除して Windows2000 にアップデートした場合



ポイント

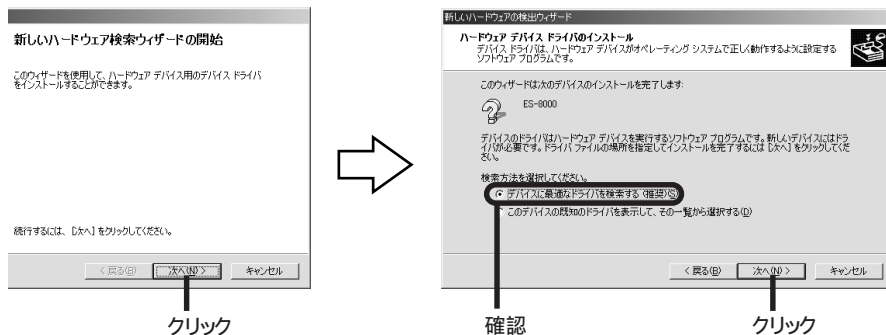
EPSON TWAIN Proをインストールする際は、必ず、本書の手順に従って完了させてください。途中で「キャンセル」ボタンをクリックするなどしてインストール作業を中断すると、正常にインストールできなくなる場合があります。

プラグ & プレイでのインストール	ドライバの更新によるインストール
1 スキャナとコンピュータを接続します。スキャナの電源をオンにし、次にコンピュータの電源をオンにします。 SCSI接続の場合は、必ず、この順番を守ってください。そうしないとスキャナが認識されません。	

プラグ & プレイでのインストール	ドライバの更新によるインストール
<p>2 スキャナが新しいハードウェアとして認識され、次の画面が表示されます(しばらく時間がかかります)。</p>  <p>この画面が表示されたら、6 に進んでください。</p>	<p>2 [マイコンピュータ]アイコンを右クリックし、 [プロパティ] を選びます。</p>  <p>3 [ハードウェア] タブをクリックし、デバイスマネージャ ボタンをクリックします。</p>  <p>4 イメージングデバイスの下[! EPSON ES-8000]をダブルクリックします。</p>  <p>5 ドライバの再インストール(I) ボタンをクリックします。</p> 

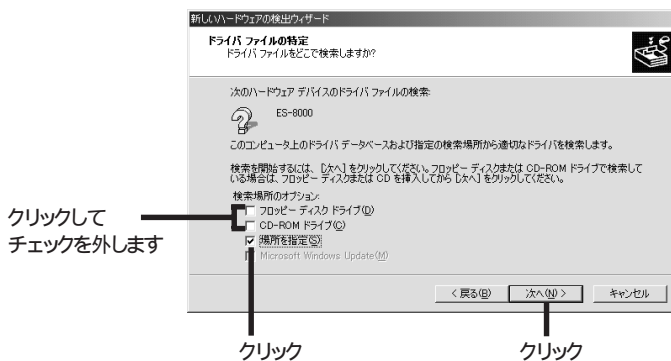
プラグ & プレイでのインストール	ドライバの更新によるインストール
-------------------	------------------

- 6 **次へ** ボタンをクリックします。 [デバイスに最適なドライバを検索する] が選択されていることを確認し、 **次へ** ボタンをクリックします。

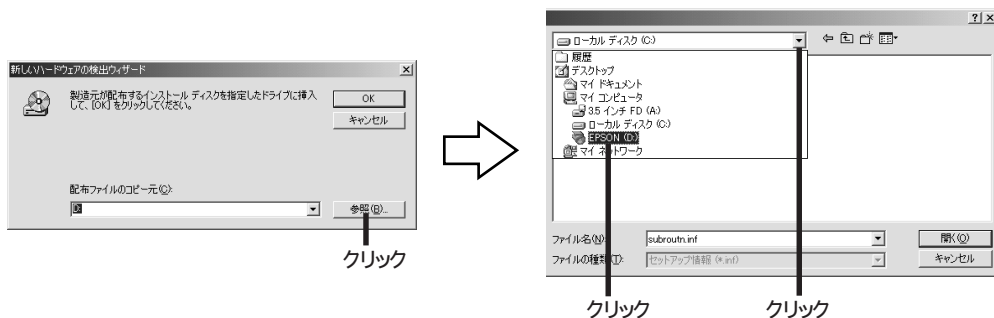


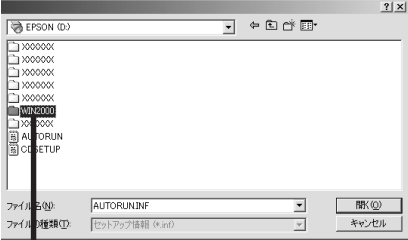
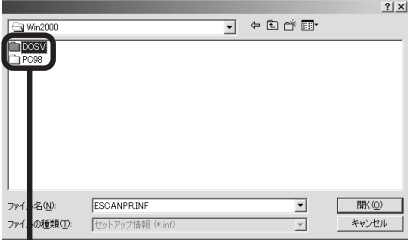
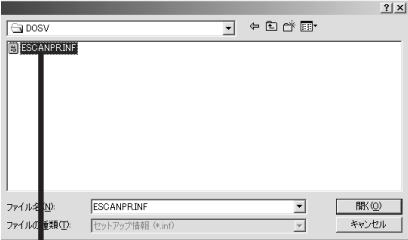
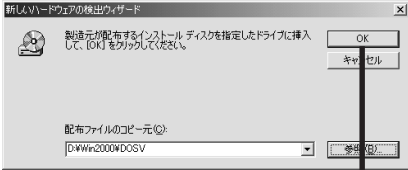

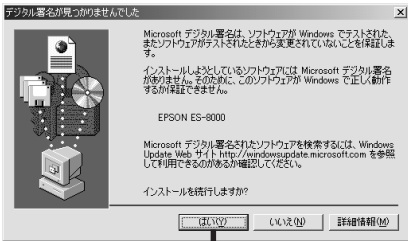
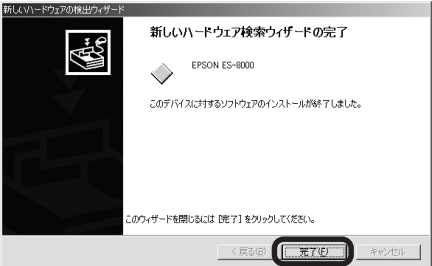
- 7 ES-8000 ソフトウェア CD-ROM をセットします。
しばらくすると、[EPSON インストールプログラム]画面が表示されますが、ここでは **終了** ボタンをクリックしてください。

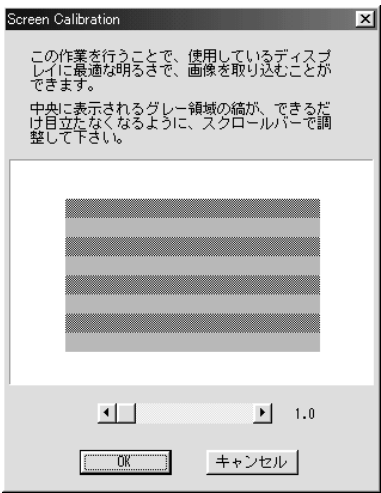
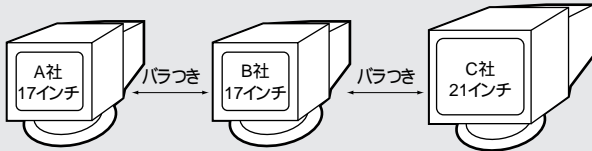
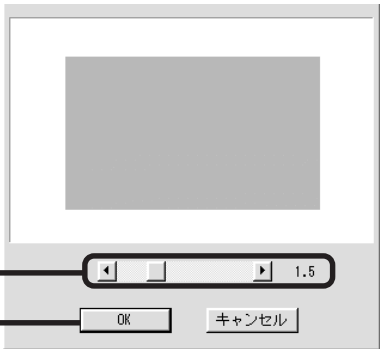
- 8 [フロッピーディスクドライブ]または[CD-ROM ドライブ]のチェックを外します。 [場所を指定] をチェックして、 **次へ** ボタンをクリックします。

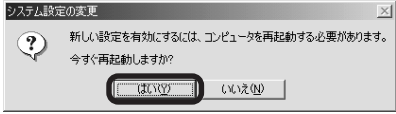
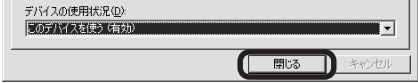

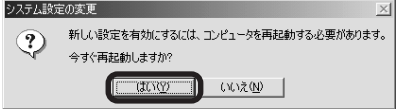


- 9 **参照** ボタンをクリックします。 **参照** ボタンをクリックし、 CD-ROM アイコンをクリックします。



プラグ & プレイでのインストール	ドライバの更新によるインストール
<p>10 [WIN2000] フォルダをダブルクリックします。 DOS/V (IBM PC/AT 互換機) をお使いの場合は [DOSV]、PC-98 シリーズをお使いの場合は [PC98] フォルダをダブルクリックします。</p>	
 <p>ダブルクリック</p>	 <p>どちらかをダブルクリック(画面はDOS/Vの例)</p>
<p>11 [ESCANPR.INF] をダブルクリックし、 OK ボタンをクリックします。</p>	
 <p>ダブルクリック</p>	 <p>クリック</p>
<p>12 しばらくすると左の画面が表示されますので、 次へ ボタンをクリックします。右の画面が表示されたら、 はい ボタンをクリックしてください。ファイルのコピー画面が表示され、EPSON TWAIN Pro がインストールされます。</p>	
 <p>クリック</p>	 <p>クリック</p>
<p>13 次の画面が表示されたら、 完了 ボタンをクリックしてください。</p>	
	

プラグ & プレイでのインストール	ドライバの更新によるインストール
<p>14 [Screen Calibration] 画面が表示されます。この画面では、画像をお使いのディスプレイに合わせて最適な明るさで取り込めるよう、ディスプレイの明暗（ガンマ値）の設定を読み取ります。これをスクリーンキャリブレーションと言います。</p>	 <p>ディスプレイはメーカーや型番によって、明るさ・コントラスト（明暗の差）が異なります。（ガンマ値の設定にバラつきがあります）</p>  <p>スクリーンキャリブレーションを行うことで、画像をお使いのディスプレイに合わせて最適な明るさで取り込めるようになります。</p>
<p>15 スクロールバーをグレーの横縞が一番目立たない位置に動かし、 OK ボタンをクリックします。ディスプレイから少し目を離して見ます。厳密には横縞は一致しませんので、一番目立たなくなる位置を探してください。</p>	 <p>設定は記憶されますので、ディスプレイの変更などをしない限り、設定し直す必要はありません。</p>

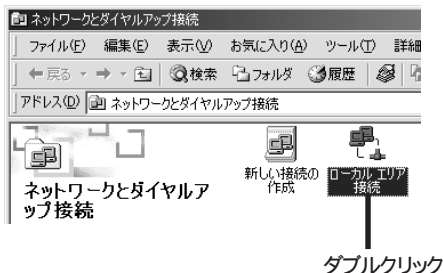
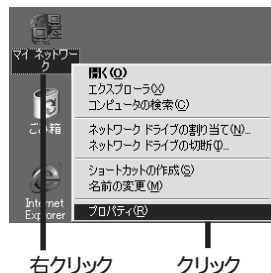
プラグ & プレイでのインストール	ドライバの更新によるインストール
<p>16 次の画面が表示された場合は、はい ボタンをクリックしてコンピュータを再起動してください。</p>  <p>これでEPSON TWAIN Pro のインストールは終了です。</p>	<p>16 次の画面が表示されたら、閉じる ボタンをクリックします。</p>  <p>17 [デバイスマネージャ] 画面に戻りますので、クローズボタンをクリックします。</p>  <p>18 [システムのプロパティ] 画面に戻りますので、OK ボタンをクリックします。</p> <p>19 次の画面が表示された場合は、はい ボタンをクリックしてコンピュータを再起動してください。</p>  <p>これでEPSON TWAIN Pro のインストールは終了です。</p>

ネットワークガイドの補足説明

TCP/IP 設定

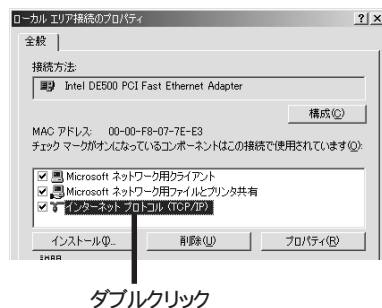
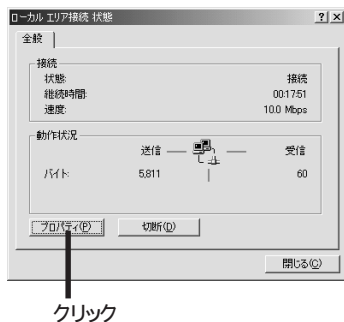
1

[マイネットワーク]アイコンを右クリックし、[プロパティ]を選びます。 [ローカルエリア接続]アイコンをダブルクリックして開きます。



2

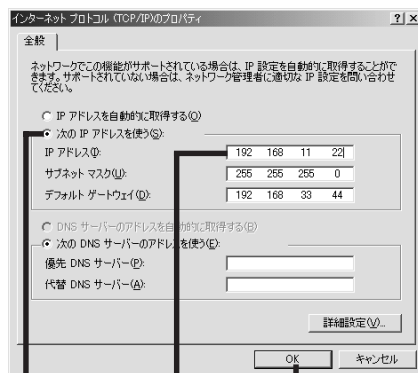
プロパティ ボタンをクリックします。次に表示される画面で [インターネットプロトコル(TCP/IP)]をダブルクリックします。



3

[次のIPアドレスを使う]を選択します。 IPアドレスを入力し、**OK** ボタンをクリックします。

IPアドレスについては、ネットワーク管理者にお問い合わせください。他のアドレスは、ネットワーク環境に応じて設定してください。



4

[ローカルエリア接続のプロパティ]画面に戻るので、**OK** ボタンをクリックしてください。

これでTCP/IP設定は終了です。