

もくじ

アプリケーションソフトを使ってみよう !!

Epson Copy Utility 製品紹介	2
Epson Copy Utility 使い方	3
起動方法	3
使い方	3
読ん de!! ココ パーソナル 製品紹介	5
読ん de!! ココ パーソナル 使い方	6
起動方法	6
使い方	6
Medialmpression 製品紹介	8
Medialmpression 使い方	9
起動方法	9
使い方	9
Epson Event Manager 製品紹介	10
Epson Event Manager 使い方	11
起動方法	11
使い方	11
ソフトウェアのバージョンアップ方法	12
ソフトウェアの削除方法	13
ソフトウェアの削除方法 (Windows Vista)	14
ソフトウェアの削除方法 (Windows XP)	16
ソフトウェアの削除方法 (Windows 2000)	18
ソフトウェアの削除方法 (Mac OS X)	20
ソフトウェアの再インストール方法	22


アプリケーションソフトを 使ってみよう!!

Epson Copy Utility 製品紹介

Epson Copy Utility (エプソン コピー ユーティリティ) では、スキャナ、パソコン、プリンタを連携して、画像をコピーしたり、写真を焼き増しすることができます。また、パソコンから画像をファックスできます。



参考

- ・ファックス機能は、Mac OS X には対応していません。
- ・ファックス機能は、お使いのパソコンにファックスソフトウェアがインストールされていて、すでにファックスの送受信ができる状態のときに使用できます。
- ・対応ファックスソフトウェアについては、エプソンのホームページをご覧ください。
 <http://www.epson.jp/>
- ・Epson Copy Utility は Universal アプリケーション (PowerPC および Intel ベースの Mac の両方のために最適化されているアプリケーション) ではありません。Intel 社製プロセッサでは、Rosetta (PowerPC ベースのアプリケーションを Intel ベースの Mac 用に変換して実行する機能) 上で動作します。

Epson Copy Utility 使い方



参考

掲載画面の一部は、お使いの機種により異なる場合があります。また、この後の説明では Windows Vista を例にしていますが、ご利用の OS によって若干異なる場合があります。詳しい使い方については、アプリケーションソフトのヘルプをご覧ください。

起動方法

Windows の場合

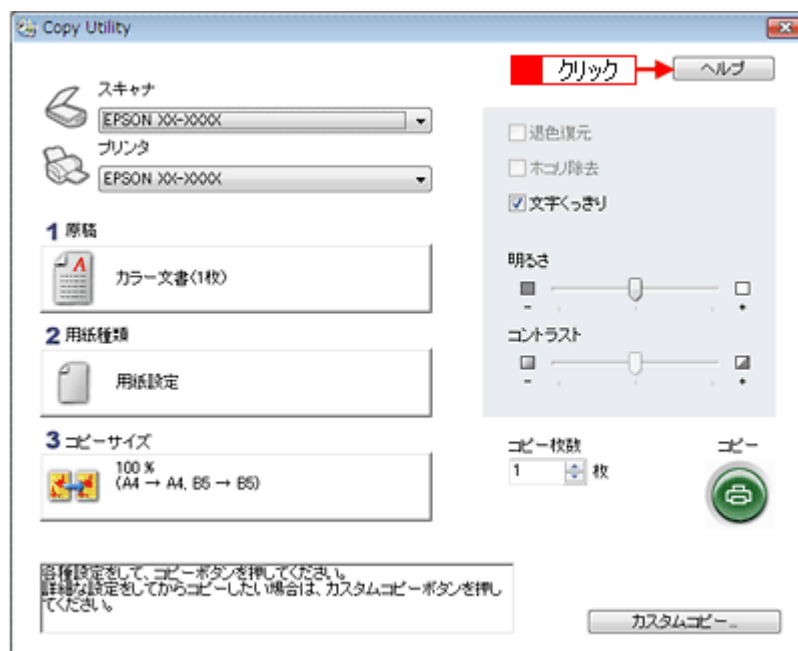
[スタート] - [すべてのプログラム] (または [プログラム]) - [Epson Software] - [Copy Utility] の順にクリックします。

Mac OS X の場合

[ハードディスク] - [アプリケーション] (Applications) フォルダ - [Epson Software] フォルダ - [Copy Utility] フォルダ - [Copy Utility] アイコンの順にダブルクリックします。

使い方

Epson Copy Utility の使い方については、Epson Copy Utility のヘルプをご覧ください。
ヘルプを表示するには、Epson Copy Utility を起動して [ヘルプ] をクリックしてください。



**参考**

ファックス機能は、お使いのパソコンにファックスソフトウェアがインストールされていて、すでにファックスの送受信ができる状態のときに使用できます。

ファックス送信される場合は、[プリンタ]の項目でご利用のパソコンにインストールされている[ファックス]を選択してください。その他の項目を設定して[コピー]をクリックすると、ファックスソフトウェアが起動します。起動した後は、お使いのファックスソフトウェアの取扱説明書をご覧になってファックス送信してください。

読ん de!! ココ パーソナル 製品紹介

読ん de!! ココパーソナルは、日本語 OCR（文字認識）ソフトです。スキャナを使って、新聞・雑誌・カタログなどの紙面上の情報をテキストデータに変換することができ、パソコン入力の負担を軽減できます。



参考

- 読ん de!! ココ パーソナルは Universal アプリケーション（PowerPC および Intel ベースの Mac の両方のために最適化されているアプリケーション）ではありません。Intel 社製プロセッサでは、Rosetta（PowerPC ベースのアプリケーションを Intel ベースの Mac 用に変換して実行する機能）上で動作します。
- 最新の対応 OS については、エー・アイ・ソフト製品総合のサイトの「サポート情報」ページをご覧ください。
<http://ai2you.com/support/>



読ん de!! ココ パーソナル 使い方



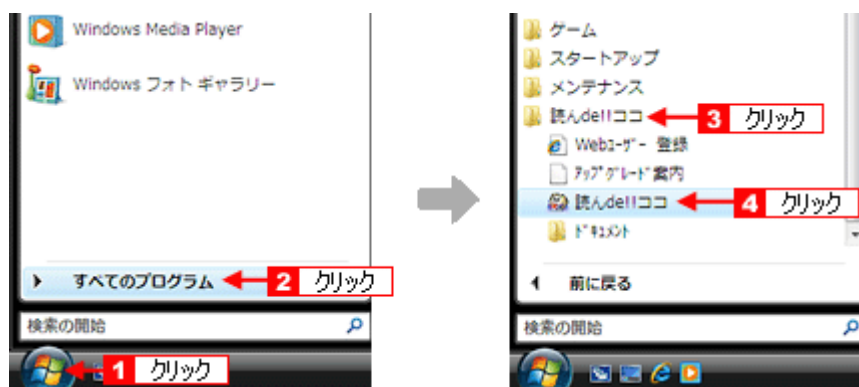
参考

掲載画面の一部は、お使いの機種により異なる場合があります。また、この後の説明では Windows Vista を例にしていますが、ご利用の OS によって若干異なる場合があります。詳しい使い方については、アプリケーションソフトのヘルプをご覧ください。

起動方法

Windows の場合

1 [スタート] **2** [すべてのプログラム] (または [プログラム]) **3** [読ん de!! ココ] **4** [読ん de!! ココ] をクリックします。



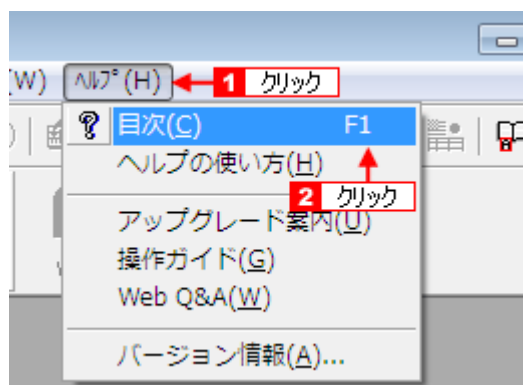
Mac OS X の場合

[ハードディスク] - [アプリケーション] (Applications) フォルダ - [読ん de!! ココ パーソナル] フォルダ - [読ん de!! ココ パーソナル] アイコンの順にダブルクリックします。



使い方

読ん de!! ココ パーソナルの使い方については、読ん de!! ココ パーソナルのヘルプをご覧ください。ヘルプを表示するには、読ん de!! ココ パーソナルを起動して [ヘルプ] メニューをクリックしてください。



MediaImpression 製品紹介

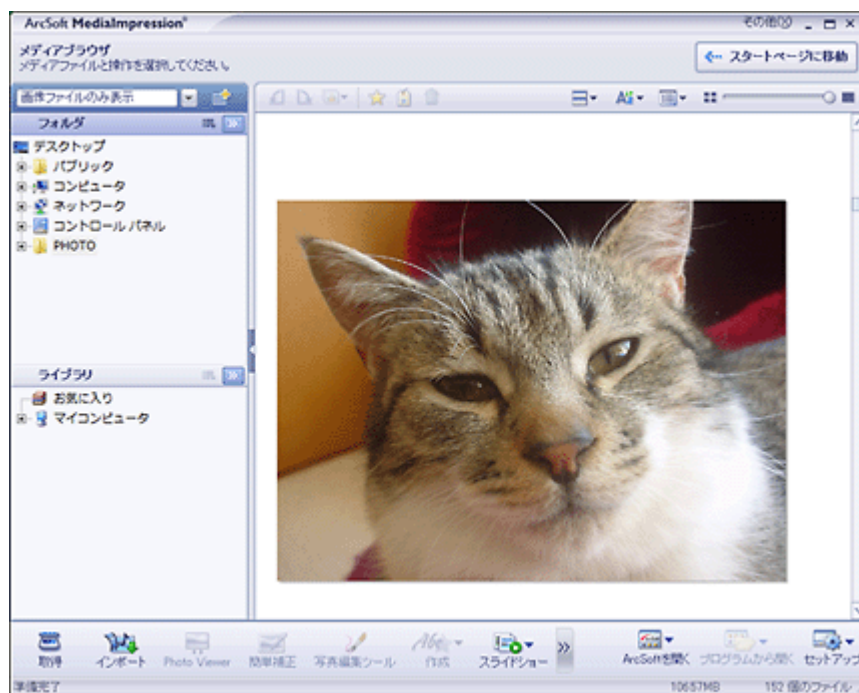
MediaImpression (メディアインプレッション) は、TWAIN 対応アプリケーションソフトです。画像をスキャンしたり、スキャンした画像を補正できます。



参考

最新の対応 OS については、アークソフト株式会社のホームページにてご確認ください。

<http://www.arcsoft.jp/>



MediaImpression 使い方



参考

掲載画面の一部は、お使いの機種により異なる場合があります。また、この後の説明では Windows Vista を例にしていますが、ご利用の OS によって若干異なる場合があります。詳しい使い方については、アプリケーションソフトのヘルプをご覧ください。

起動方法

Windows の場合

デスクトップ上の [MediaImpression] アイコンをダブルクリックします。



参考

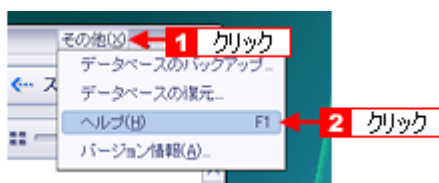
[MediaImpression] アイコンがデスクトップ上にはないときは：
[スタート] メニュー - [すべてのプログラム] (または [プログラム]) - [ArcSoft MediaImpression] - [MediaImpression] の順にクリックします。

Mac OS X の場合

ハードディスク - [アプリケーション] フォルダー - [ArcSoft MediaImpression] フォルダー - [MediaImpression] の順にダブルクリックします。

使い方

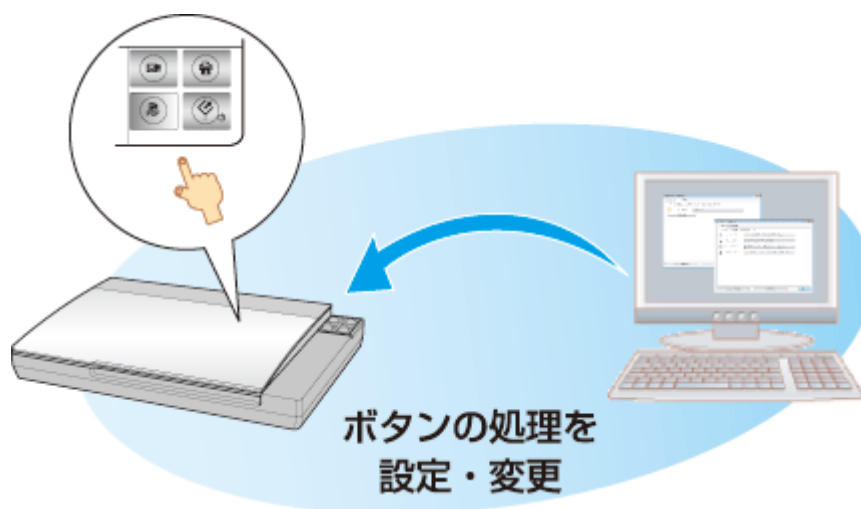
MediaImpression の使い方については、MediaImpression のヘルプをご覧ください。
ヘルプを表示するには、MediaImpression を起動して [その他] メニュー - [ヘルプ] の順にをクリックします。



Epson Event Manager 製品紹介

Epson Event Manager (エプソン イベントマネージャー) では、スキャナ本体にあるスキャナビボタンなどを押すと（以下“イベント”と呼びます）、どのような処理をさせるか（以下“アクション”と呼びます）を設定できます。これにより、同じアクションを行うごとにスキャナの設定を調整する必要はありません。設定したアクションはボタンまたはスキャナビボタンなどを押すだけで実行できます。

また、Epson Event Manager は継続的にファイルの移動を監視し、指定されたフォルダにファイルが入ると自動的に選択したアクションを実行することもできます。



Epson Event Manager 使い方



参考

掲載画面の一部は、お使いの機種により異なる場合があります。また、この後の説明では Windows Vista を例にしていますが、ご利用の OS によって若干異なる場合があります。詳しい使い方については、アプリケーションソフトのヘルプをご覧ください。

起動方法

Windows の場合

[スタート] - [すべてのプログラム] (または [プログラム]) - [Epson Software] - [Event Manager] の順にクリックします。

Mac OS X の場合

ハードディスク - [アプリケーション] フォルダ - [Epson Software] フォルダ - [Event Manager] の順にダブルクリックします。

使い方

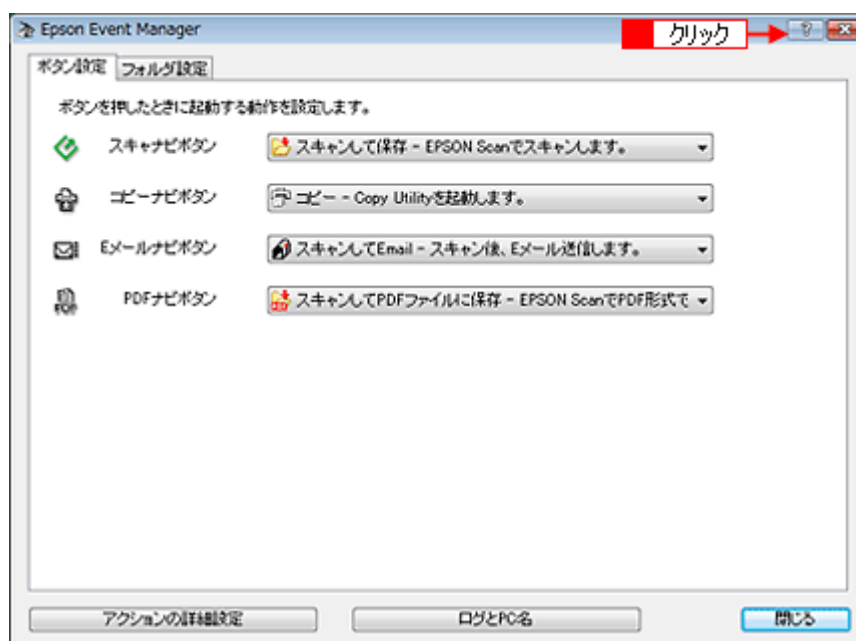
Epson Event Manager の使い方については、Epson Event Manager のヘルプをご覧ください。

Windows の場合：

Epson Event Manager を起動して画面右上の [?] アイコンをクリックします。

Mac OS X の場合：

Epson Event Manager を起動して、[アップル] メニュー - [ヘルプ] - [Epson Event Manager ヘルプ] の順にクリックします。



ソフトウェアのバージョンアップ方法

ソフトウェアをバージョンアップすることによって、今まで起こっていたトラブルが解消されたり、機能が追加されたりする場合があります。できるだけ最新のソフトウェアをお使いいただくことをお勧めします。

最新のソフトウェアは、エプソンのホームページからダウンロードしてください。

 <http://www.epson.jp/download/>



参考

エプソンのホームページには、最新のソフトウェアの修正版のみ登録されています。全てのソフトウェアは登録されていません。

ソフトウェアの削除方法

ご利用の OS を選択してください。

- [☐ 「ソフトウェアの削除方法 \(Windows Vista\)」 14](#)
- [☐ 「ソフトウェアの削除方法 \(Windows XP\)」 16](#)
- [☐ 「ソフトウェアの削除方法 \(Windows 2000\)」 18](#)
- [☐ 「ソフトウェアの削除方法 \(Mac OS X\)」 20](#)

ソフトウェアの削除方法（Windows Vista）

Windows Vista でソフトウェアを削除する手順を説明します。



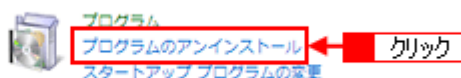
参考

Windows Vista で削除する場合は、「コンピュータの管理者」アカウント（管理者権限のあるユーザー）でログオンしてください。なお、管理者のパスワードまたは確認を求められる場合があります。パスワードが求められた場合は、パスワードを入力して操作を続行してください。

1. 起動しているアプリケーションソフトをすべて終了します。
2. **1** [スタート] **2** [コントロールパネル] の順にクリックします。

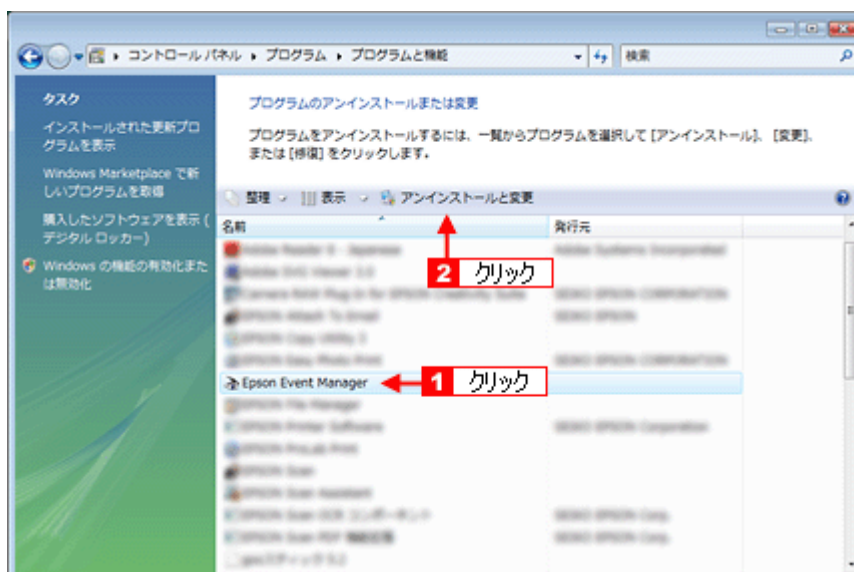


3. [プログラム] の [プログラムのアンインストール] をクリックします。



4. **1** 削除するソフトウェアをクリックし、**2** [アンインストールと変更] をクリックします。

画面は、Epson Event Manager を削除する場合です。



5. 以下の画面が表示されたら、[続行] をクリックします。



6. この後は、画面の指示に従ってください。

削除を確認するメッセージが表示されたら、[はい] をクリックしてください。

以上で、ソフトウェアの削除は終了です。



参考

再インストールする場合は、パソコンを再起動させてください。

ソフトウェアの削除方法（Windows XP）

Windows XP でソフトウェアを削除する手順を説明します。



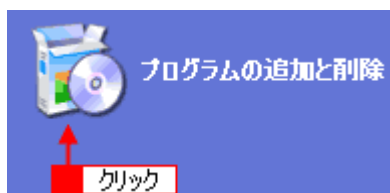
参考

Windows XP で削除する場合は、「コンピュータの管理者」アカウントのユーザーでログオンしてください。「制限」アカウントのユーザーでは削除できません。

1. 起動しているアプリケーションソフトをすべて終了します。
2. **1** [スタート] **2** [コントロールパネル] の順にクリックします。

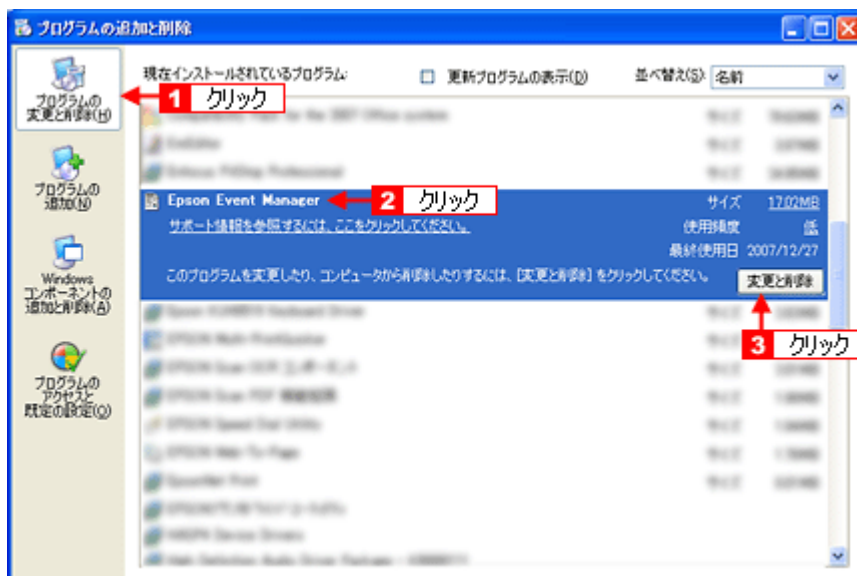


3. [プログラムの追加と削除] アイコンをクリックします。



4. **1** [プログラムの変更と削除] をクリックして、**2** 削除するソフトウェアをクリックし、**3** [変更と削除] をクリックします。

画面は、Epson Event Manager を削除する場合です。



5. この後は、画面の指示に従ってください。

削除を確認するメッセージが表示されたら、[はい] をクリックしてください。

以上で、ソフトウェアの削除は終了です。



参考

再インストールする場合は、パソコンを再起動させてください。

ソフトウェアの削除方法（Windows 2000）

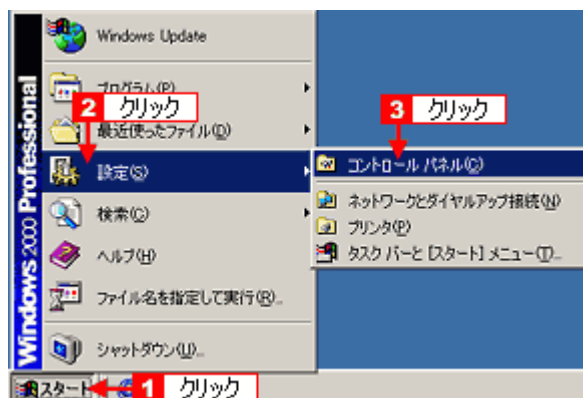
Windows 2000 でソフトウェアを削除する手順を説明します。



参考

Windows 2000 で削除する場合は、管理者権限のあるユーザー（Administrators グループに属するユーザー）でログオンしてください。

1. 起動しているアプリケーションソフトをすべて終了します。
2. **1** [スタート] **2** [設定] **3** [コントロールパネル] の順にクリックします。



3. [アプリケーションの追加と削除] アイコンをダブルクリックします。



4. **1** [プログラムの変更と削除] をクリックして、**2** 削除するソフトウェアをクリックし、**3** [変更と削除] をクリックします。

画面は、Epson Event Manager を削除する場合です。



5. この後は、画面の指示に従ってください。

削除を確認するメッセージが表示されたら、[はい] をクリックしてください。

以上でソフトウェアの削除は終了です。



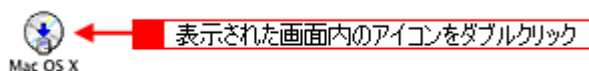
参考

再インストールする場合は、パソコンを再起動させてください。

ソフトウェアの削除方法 (Mac OS X)

Mac OS X でソフトウェアを削除する手順を説明します。

1. 起動しているアプリケーションソフトをすべて終了します。
2. ソフトウェア CD-ROM をパソコンにセットします。
3. [Mac OS X] アイコンをダブルクリックします。



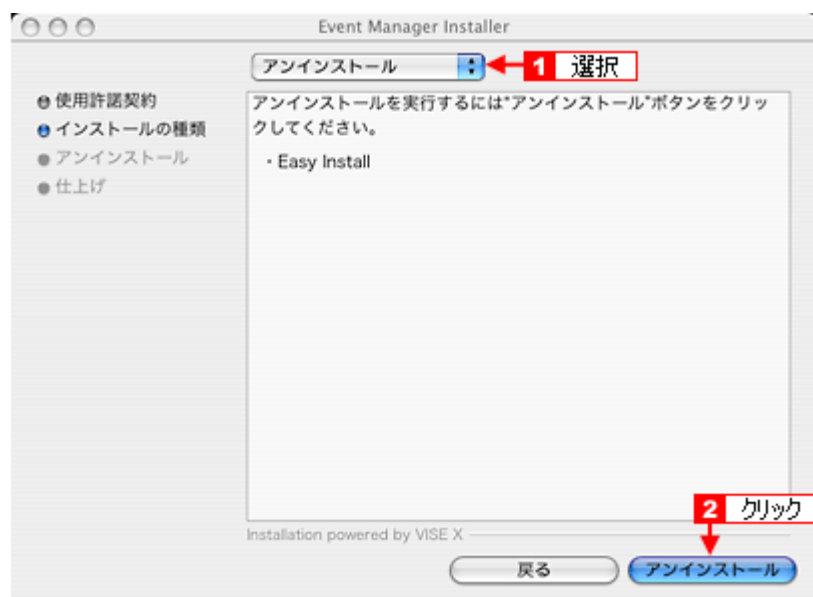
4. 以下の画面が表示されますので、[カスタムインストール] をクリックします。



5. [削除するソフトウェア] の横にある  をクリックします。



6. **1** [アンインストール] を選択して、**2** [アンインストール] をクリックします。



7. この後は、画面の指示に従ってください。

以上でソフトウェアの削除は終了です。



参考

再インストールする場合は、パソコンを再起動させてください。

ソフトウェアの再インストール方法

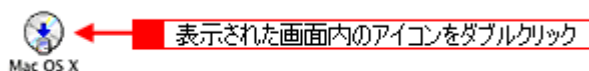
1. Windows または Mac OS X を起動して、ソフトウェア CD-ROM をパソコンにセットします。



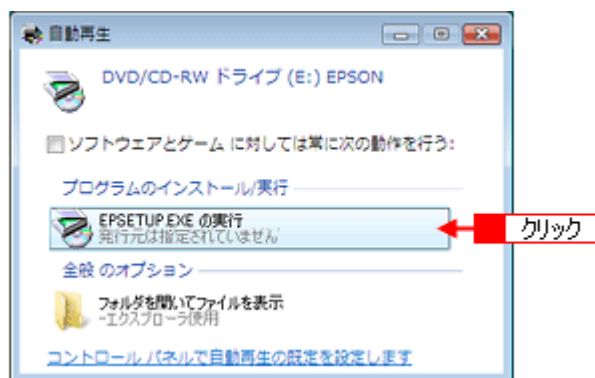
参考

他のアプリケーションソフトを起動している場合は、終了してください。

2. Mac OS の場合は、[Mac OS X] アイコンをダブルクリックします。



3. Windows Vista の場合は、[自動再生] 画面が表示されますので、[EPSETUP.EXE の実行] をクリックします。



4. 以下の画面が表示されますので、[おすすめインストール] または [カスタムインストール] のいずれかを選択します。

おすすめインストール：

ソフトウェアを連続してインストールします。本製品をはじめてお使いのときは、こちらを選択してください。

カスタムインストール：

各ソフトウェアを個別にインストールするときは、こちらを選択してください。



**参考**

Windows Vista の場合は、[ユーザーアカウント制御] 画面が表示されたら、[許可] または [続行] をクリックしてください。

**5. この後は、画面の指示に従って、インストールしてください。**

インストールの詳細は、『操作ガイド』（紙マニュアル）をご覧ください。

☞ 『操作ガイド』

インストールが終了したら、プリンタとパソコンを USB ケーブルで接続してください。

以上で、ソフトウェアのインストールは終了です。